

CENT ANYS DEL NOSTRE EDIFICI SOCIAL

(1922 - 2022)



Títol original: Cent anys del nostre edifici social
(1922 - 2022)

Introducció de Maria Salamero
Textos de: Guillermo Lusa Monforte i Carlos Ferrater

Coordinació:
Guillermo Lusa Monforte

Coordinació de la col·lecció
Pau Verrié i Guillermo Lusa Monforte

Fotografies i il·lustracions procedents de:
Arxiu ETSEIB,
Arxiu AEIC ,
Arxiu Nacional de Catalunya,
Revista *Técnica*,
Agrupació fotogràfica de Catalunya

Primera edició: Febrer de 2023

© Associació d'Enginyers Industrials de Catalunya, 2023
© Dels autors dels textos
Disseny gràfic: Carles Ivanco
Maquetació: Carles Grau
Imprès pel Col·legi d'Enginyers Industrials de Catalunya

Qualsevol forma de reproducció, distribució, comunicació
pública o transformació d'aquesta obra només pot ser realitzada
amb l'autorització dels seus titulars.

Sumari

| | |
|---|----|
| <i>Introducció</i> per Maria Salamero Sansalvadó..... | 5 |
| <i>Cent anys del nostre edifici social (1922-2022)</i> per Guillermo Lusa Monforte..... | 7 |
| <i>Facsimil. “El nostre casal social” (juliol 1936)</i> | 27 |
| <i>Via Laietana. El model Chicago</i> per Carlos Ferrater..... | 53 |
| <i>Projecte d'edifici per l'Associació d'Enginyers Industrials.</i> <i>Plànols (Antoni Ferrater Bofill, abril del 1922)</i> | 65 |
| <i>“El casal dels enginyers industrials”, La ciutat i la casa, núm. 2</i> per Lluís Girona | 71 |
| <i>Col·lecció Enginyers Il·lustres</i> | 76 |

160 anys

Mirant el futur

Enginyers
Industrials de Catalunya

Introducció

Maria Salamero Sansalvadó

Presidenta de l'Associació d'Enginyers Industrials de Catalunya

Ara fa 160 anys, el 1863, un grup coratjós d'enginyers, dels primers enginyers sortits de la “Escuela Industrial Barcelonesa”, van decidir agrupar-se per aconseguir fer sentir plegats la seva veu davant la societat i les institucions. Van fundar així l'Associació d'Enginyers Industrials que avui tinc l'honor de presidir. D'aquell esforç associatiu, d'aquell neguit per fer-se presents en la societat del seu temps, va néixer també –anys més tard– la llavor de l'edifici on avui ens trobem i del què se celebren ara els seus primers 100 anys.

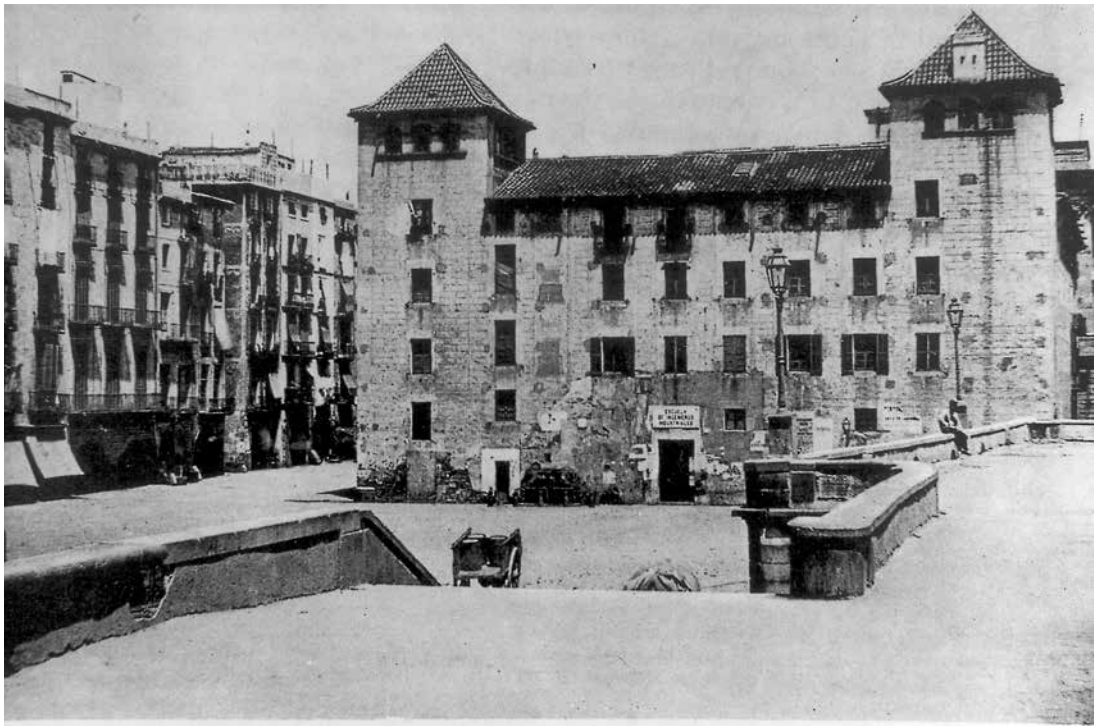
Un edifici que avui és l'epicentre de les nostres activitats i que actualment allotja les oficines centrals i de la Caixa d'Enginyers i de la Mútua dels Enginyers, entitats germanes, nascudes totes dues de l'esperit inquiet dels enginyers i enginyeres que les van fer néixer per donar el millor servei als associats.

Com trobareu recollit a les pàgines d'aquest llibre que posem a les vostres mans, aquest edifici és fruit de la il·lusió, els esforços –i també patiments– individuals i col·lectius dels enginyers que ens han precedit en la nostra Associació. Il·lusió que s'inicia que s'inicia el 1910, amb la voluntat de disposar d'una seu definitiva, esforços per tirar endavant la construcció de l'edifici, i patiments amb tot el procés de finançament. Una “ariscada aventura”, com la qualifica encertadament el professor Guillermo Lusa, que vam concloure satisfactòriament gairebé 60 anys –60!– després del seu inici.

La història d'aquest emblemàtic edifici que ens acull està íntimament lligada a la de la Via Laietana. Sense la construcció d'aquesta, no hauria tingut lloc la seva construcció. El nostre és un edifici –permeteu-me la gosadia– emblemàtic, amb personalitat, el nostre “flat iron” barceloní que ens remet a l'estil de l'Escola de Chicago, tal i com ens recorda en el seu escrit l'arquitecte Carlos Ferrater, nebot de l'arquitecte a qui es va encarregar la seva construcció, Antoni Maria Ferrater Bofill, que va tirar endavant conjuntament de l'enginyer Llorenç Mateu.

A tots dos, en Guillermo Lusa i en Carles Ferrater que n'han escrit els textos, i a totes les persones que han col·laborat en la seva publicació, els vull agrair l'esforç i el temps que li han dedicat per recollir en aquestes pàgines la història de la dedicació i la tenacitat dels qui, abans que nosaltres, van aixecar la bandera de l'enginyeria i la van posar al servei de la societat.

Aquest llibre és una mirada al passat, una necessària mirada a 100 anys enrere per recordar d'on venim i perquè avui som aquí. Però no és una mirada nostàlgica. És una mirada esperançada, una mirada il·lusionada per transmetre a les generacions futures el propòsit que, abans i ara, inspira l'enginyeria: liderar l'evolució tecnològica per al progrés del món i les persones.



FACHADA OCCIDENTAL DE SAN SEBASTIÁN, DE BARCELONA

Fig. 1. El ex-convent de Sant Sebastià, seu de l'Escola d'Enginyeria Industrial (1851-1873) i de l'Associació d'Enginyers Industrials de Barcelona en 1863-1864 i 1872-1873 (Arxiu ETSEIB).

Cent anys del nostre edifici social (1922-2022)

Guillermo Lusa Monforte

*Centre de Recerca per a la Història de la Tècnica
(ETSEIB - UPC)*

1.- Creació de la carrera i de les associacions

La carrera d'enginyeria industrial va ser creada oficialment per decret del 4 de setembre del 1850, un dels últims actes de la vertebració educativa que es va produir a Espanya durant el trànsit de l'antic règim al sistema liberal. La Escuela Industrial barcelonesa, primer nom de l'actual ETSEIB, es fundaria el 1851, per agrupació de les escoles principals que la Junta de Comerç de Barcelona havia anat creant des del 1769¹ (Fig. 1).

Els primers titulats, que van tenir inicialment problemes importants, fundarien a Madrid el 1861 la primera Associació d'Enginyers Industrials. L'abril del 1863 un grup d'enginyers industrials, animat per Antonio Mestres, Luis Justo Villanueva² (professor de l'Escola Industrial de Barcelona,

que es convertiria en el primer president) i Ramón Altayó, es van plantejar els objectius de la que seria la nostra Associació: (1) Instruir els seus membres i al públic en general en qüestions industrials; (2) Evacuar les consultes que formulessin el Govern, la Diputació Provincial, l'Ajuntament i les corporacions científiques. La primera fundació de l'Associació d'Enginyers Industrials de Barcelona (AEIB) va tenir lloc aquell mateix any del 1863, però no va durar gaire temps, ja que es va dissoldre el 1870. La fundació definitiva va ser el 1872, i des de llavors ha funcionat ininterrompudament fins als nostres dies³.

1 Els decrets de creació de la carrera i de l'Escola els he reproduït als números 3 i 4 de la col·lecció *Documentos de la Escuela de Ingenieros Industriales de Barcelona*. He analitzat ambdós esdeveniments al número 11 d'aquesta col·lecció, consultable i descarregable a l'adreça: <https://upcommons.upc.edu/handle/2099/82>

2 Vegeu LUSA MONFORTE, Guillermo; SÁNCHEZ MIÑANA, Jesús; ROCA ROSELL, Antoni (2017) "Vino de calidad y agricultura productiva: las contribuciones de Luis Justo y Villanueva (1836-1880), ingeniero industrial de la primera promoción", *Quaderns d'Història de l'Enginyeria*, vol. XV, p. 335-368, consultable i descarregable a l'adreça: <https://upcommons.upc.edu/handle/2117/104109>

3 La història dels cent primers anys de l'Associació està relacionada a CASTILLO, Alberto del; RIU, Manuel (1963) *Historia de la Asociación de Ingenieros Industriales de Barcelona (1863-1963)*, editat per la nostra Associació. Una continuació va ser publicada per RIERA TUÉBOLS, Santiago (1988) *L'Associació i el Col·legi d'Enginyers Industrials de Catalunya, de la dictadura a la democràcia (1950-1987)*, AEIC/La Magrana. Curiosament, els anys de la primera Associació (1863-1870) van ser oblidats durant molt de temps pel nostre col·lectiu, ja que el cinquantenari de l'AEIB es va celebrar el 1922.

2.- L'Associació de Barcelona, rellogada

Al principi l'Associació va tenir la seva seu a l'Escola d'Enginyers Industrials, aleshores situada a l'exconvent de Sant Sebastià. Però aviat, el 1864, la Junta va començar a buscar una seu independent, llogant per 8 duros/mes el tercer pis del número 6 del carrer Escudillers, entre Raurich i la plaça de Sant Francesc, a la dreta de la Rambla⁴. Però després, i durant molt de temps, la seu social de l'Associació estaria ubicada als locals de la patronal. El 3 de febrer del 1866 es va acordar demanar a l'Institut Industrial que li cedís part dels seus locals, al carrer Comte de l'Assalt, 12 (Fig. 2). Des del març d'aquell mateix any l'AEIB va celebrar, doncs, les reunions a l'Institut Industrial⁵; la primera Junta General va tenir lloc allà el 17-03-1866.

Quan va ressuscitar l'Associació, el 1872, gràcies a l'empenta del director de l'Escola d'Enginyers, Ramon de Manjarrés⁶, les reunions van començar a celebrar-se en un local cedit per l'Escola. Però a partir del 1874, quan l'Escola ja s'havia instal·lat als seus nous locals de la Universitat literària, l'Associació tornaria a ubicar-se als locals de l'Institut Industrial. A l'agost de 1876 es va formalitzar aquesta instal·lació, llogant-se (per 90 ptes/mes) unes dependències que el Centre de Mestres d'Obres tenia a la seu de l'Institut Industrial, carrer Comte de l'Assalt, 12.

Al setembre de 1879 es van fusionar l'Institut Industrial i el Foment de la Producció Nacional, passant a anomenar-se la nova entitat patronal Institut del Foment del Treball Nacional, i ocupant el local que fins aleshores tenia el Foment, al carrer del Pi, 40. L'Associació es va traslladar a aquesta seu, i el seu president s'incorporaria a la directiva del nou ens. Però el local li resultava petit a l'Associació, i a més hi havia un grup de socis que no estaven gaire conformes amb l'actuació política de l'Institut, per la qual cosa el febrer de 1883 l'Associació va decidir traslladar la seva seu al pis principal del carrer del Pi, davant de l'edifici de l'Institut, en un lloc de més capacitat i, sobretot, més independent. Però molt poc temps després el propietari dels edificis de les dues entitats va amenaçar ambdues amb el desallotjament de les seus, donant-los un any de termini per mudar-se. L'Institut del Foment desitjava que ambdues entitats tornessin a compartir els seus locals, per la qual cosa provisionalment es van instal·lar el 1886 al pis principal del núm. 4 del carrer Palau, paral·lel al d'Escudillers, al sud del carrer Ferran.

Al juliol de 1889 es va produir un nou moviment a les patronals, ja que es van fusionar el Foment del Treball Nacional i el Foment de la Producció Espanyola. L'AEIB va seguir la patronal en el canvi de local, que aquesta vegada es va ubicar

4 Prenc les dades per redactar aquest apartat de CASTILLO; RIU (1963).

5 Sobre la història de les diverses patronals de Catalunya durant la industrialització encara es pot consultar el llibre clàssic de GRAELL, Guillermo (1911) *Historia del Fomento del Trabajo Nacional*, Barcelona. Per a la part específica de l'Institut Industrial, vegeu SOLÀ, Roser (1984) *L'Institut Industrial de Catalunya, una peça clau a la modernització catalana*, tesi doctoral, Universitat de Barcelona.

6 Per conèixer millor aquest personatge tan interessant, vegeu BARCA-SALOM, Francesc; LUSA MONFORTE, Guillermo (1995). "Ramon de Manjarrés i de Bofarull (1827-1918). La química agrícola i la professionalització dels enginyers industrials". A: CAMARASA, Josep Maria.; ROCA ROSELL, Antoni (dirs.) *Ciència i Tècnica als Països Catalans: una aproximació biogràfica*, Barcelona, Fundació Catalana per a la Recerca, vol. 1, p. 381-423.

a la plaça de Santa Anna, 4, 2n (cantonada al carrer Canuda). Pocs anys més tard, a l'octubre del 1892, va tenir lloc un altre canvi de local (el que tenia l'AEIB resultava petit, i a més es produïen fregaments amb Foment). El nou destí va ser la Rambla de Sant Josep (Rambla de les Flors), 30, 1r, per 34 duros/mes. Amb el pas del temps el local va tornar a quedar petit, per la qual cosa el 13 de març de 1901 la

Junta va nomenar una comissió per buscar nou local. L'1 de juny del 1901 l'AEIB s'instal·lava al carrer Pelai, 9, entresòl, on també s'hi van ubicar els enginyers de Camins residents a Barcelona, la Societat d'Industrials Mecànics, l'Associació de Mestres d'Obres i la Societat Astronòmica de Barcelona. El 1902 el banquet anual de confraternització es va celebrar en aquest nou local social.



Fig. 2. Localització dels edificis de l'AEIB al llarg de la seva història.

3.- Propòsits d'adquirir un local en propietat (1910-1919). La Junta general extraordinària del 5 de juliol de 1919

L'Associació, des que va ser refundada el 1872, complint un precepte estatutari descomptava un 10 % de les quotes dels associats amb destinació a un "Fons de reserva" que tenia per objecte construir un edifici en propietat. En alguns moments de la nostra història, aquest fons va adquirir una magnitud considerable. A la sessió de la Junta Directiva (JD)⁷ celebrada el 4 de febrer del 1910, el president de l'Associació, Josep Serrat Bonastre⁸, donava compte de l'existència d'un superavit, i raonava sobre el possible destí d'aquest capital:

"Toma la palabra el señor Presidente manifestando que de continuar, como es probable, la marcha económica de la Agrupación⁹ como en la actualidad, el fondo de reserva llegará dentro de poco a la cantidad de unas 25.000 ptas, y que se podría estudiar si partiendo de esta base y procurando arbitrar más recursos, ya sea por redimir sus cuotas, según autoriza el Reglamento, un cierto número de socios, ya por una emisión de obligaciones o por medio de otra combinación financiera, sería realizable el plan de proporcionar

a la Agrupación un local propio, pues de ser factible este plan podrían estudiarse los medios de apresurar todo lo posible el momento de realizarlo, y si por otra parte se veía que era imposible su realización hasta dentro de muchos años, cabría el caso de proponer a la Junta General si cree que podría ser más ventajoso para la Agrupación dar otra aplicación al fondo de reserva, abandonando la idea de construir un edificio propio para la Agrupación. La Junta reconoce la conveniencia de efectuar el estudio que propone el señor Presidente y acuerda por unanimidad designar una Comisión compuesta del Sr. Presidente y de los Señores Don Alejandro Jofre, Don Pablo Nicolau y Don Cayetano Cornet, para que efectuen dicho estudio e informen a esta Junta Directiva".

Dels acords d'aquesta sessió de la JD arrenca el procés que portarà a l'adquisició del solar de la Via Laietana. Però era un projecte d'envergadura, i mentrestant la vida seguia. Hi havia entre els socis un desig d'abandonar com més aviat millor el local social del carrer Pelai, per la qual cosa l'octubre del 1915 es va crear una comissió per gestionar el trasllat al local de l'Acadèmia de Ciències o a un altre lloc. Però acabaria prevalent la línia d'optar pel local en propietat.

7 Totes les mencions que faig a partir d'ara als acords de la Junta Directiva, de la Junta General i -més endavant- de la Junta Autònoma procedeixen dels corresponents llibres d'actes, que formen part de l'Arxiu de l'Associació d'Enginyers Industrials de Catalunya (AEIC).

8 FREIXA, Enric (1990) "Josep Serrat i Bonastre. Una víctima de la manca de productivitat". A: *Quatre enginyers per a la història*, Barcelona, Associació i Col·legi d'Enginyers Industrials, p. 146-197. Les paraules de Serrat a la sessió del 4-02-1910 estan recollides al Libro de Actas de la Junta Directiva (20-03-1907 a 17-05-1911), p. 275-276, caixa 67, Arxiu de l'AEIC.

9 Entre 1888 i 1899 van existir a Barcelona dues associacions, l'Asociación de Ingenieros Industriales de Barcelona i l'Asociación Nacional de Ingenieros Industriales (Sección de Barcelona). Es van unificar al 1899, amb el nom de Asociación de Ingenieros Industriales (Agrupación de Barcelona). Quant a les escissions i reunificacions patides per l'Associació a finals del segle XIX vegeu LUSA, Guillermo (1999) "¡Todos a Madrid! La Escuela General Preparatoria de Ingenieros y Arquitectos (1886-1892)", *Documentos de la Escuela de Ingenieros Industriales de Barcelona*, núm. 9, p. 20-25.

Les actes de la JD dels anys posteriors mostren empremtes de reflexions i debats sobre l'adquisició d'una nova seu. A la sessió del 3-06-1919, presidida per Alfredo Ramoneda Holder (Fig. 3), “se toma el acuerdo de convocar Junta General extraordinaria para tratar, exponer y decidir el plan para adquirir el local para esta Agrupación, convocando antes, para el martes próximo, una reunión oficiosa de la JD, consultiva, y varios de los señores socios que de una manera más eficaz puedan coadyuvar a dicho plan”. Dimarts 10 es va celebrar aquesta reunió oficiosa (que no va deixar empremta escrita) i al dimarts següent, dia 17-06-1919, va tenir lloc la reunió ordinària de la JD en què “se procedió a un cambio de impresiones acerca de la adquisición del terreno para construir el edificio propio de esta Agrupación y en su virtud se acuerda convocar Junta General extraordinaria para el sábado día 5 de julio próximo”.



Fig. 3. Alfredo Ramoneda Holder (1864-1924), president de l'Associació entre el 1918 i el 1924 (Arxiu AEIC).

En el transcurs d'aquesta Junta General (JG) del 5-07-1919, el president de l'Associació, Alfredo Ramoneda Holder, “expuso las causas generatrices del proyecto” que presentava la Junta Directiva a la General sobre l'adquisició de l'edifici que havia de ser el domicili social de l'Associació, així com “el esquema del plan facultativo que debía seguirse en su construcción”, acompanyat del “arbitrio económico para llevar a término la empresa y de las seguridades de éxito, fuesen cuales fuesen los eventos posibles, favorables o adversos”. En explicar les causes, Ramoneda no només esmentava el mandat fundacional del 1872, sinó que afegia que “además existía la posibilidad inmediata de desahucio del local del actual edificio de la Asociación”. L'avantprojecte facultatiu fixava l'emplaçament de l'edifici social a un solar de la Gran Via Laietana¹⁰, juntament amb les condicions tècniques de

10 Sobre la construcció de la Via Laietana, vegeu FUSTER, Joan; NICOLAU, Antoni; VENTEO, Daniel (dirs.) (2001) *La construcció de la gran Barcelona: l'obertura de la Via Laietana, 1908-1958*, Ajuntament de Barcelona.

les plantes dels pisos principal i primer, destinats a domicili de l'Associació. Però també arbitrava els ingressos procedents dels contractes d'arrendament de la planta baixa i dels pisos alts. El projecte econòmic consistia en "deslindar los medios necesarios para cubrir los gastos en dos partes distintas: ingresos para el pago del precio del terreno, y medios para atender a la construcción del edificio". Per a la primera part s'acudiria al fons de reserva (en aquell moment, més de 30.000 ptes), a les quantitats que estatutàriament s'hi havien de destinar, al lloguer de local que en aquell moment se satisfia i a les quotes probables dels nous associats. El muntant global de totes aquestes partides hauria de servir per atendre els terminis anuals que durant 50 anys hauria de percebre l'Ajuntament per l'ajornament del preu, si l'Associació no volgués ajornar el pagament. Per a la segona part, s'aixecaria un emprèstit de 500.000 ptes, el servei del qual al 6 % d'interessos i amortització s'ompliria amb les rendes que produiran els lloguers de la planta baixa i pisos alts, calculat prudentment en 3.500 ptes mensuals, o sigui 42.000 ptes l'any.

L'acta també recull l'acord de la creació d'una Comissió Autònoma (més tard rebatejada com a Junta Autònoma), "sin más relación con la Junta Directiva de la Sociedad que la de formar parte de aquella el Presidente de la Asociación, que figuraría como vocal". L'informe del president Alfredo Ramoneda finalitzava amb unes frases d'optimisme davant del projecte, "pues si la realidad no acompañase al cálculo, siempre la Asociación habría invertido en un inmueble los fondos que, a este objeto, los Estatutos determinan, y se cumpliría así, no sólo sus preceptos, sino también el espíritu de previsión que sus autores les infundieron". I afegeix l'acta: "la lectura de la Memoria fue acogida con grandes muestras de entusiasmo, siendo felicitado el Sr. Ramoneda". Després, es va proposar a la Junta General l'aprovació de tres punts:

I.- Autorizar al Presidente y Secretario para que puedan firmar la escritura de adquisición del terreno necesario, por el precio, forma de pago y condiciones que la Junta Directiva acuerde, destinado a la construcción del edificio propio de esta Agrupación.

II.- Autorizar a la Junta Directiva para que de acuerdo con la Ponencia que al efecto se nombrará pueda emitir un emprèstito hipotecario hasta la suma de 500.000 ptas, al 6 % de interés, garantizado por los rendimientos del inmueble en proyecto.

III.- Nombramiento de una Junta Autónoma que cuide de cuanto se refiera a la emisión y administración del emprèstito, para dedicarlo exclusivamente a la construcción del edificio y mobiliario de la Agrupación, con independencia de los Presupuestos, tanto ordinarios como extraordinarios de la misma; y una vez construido el edificio, administrar el mismo, con las facultades más amplias, celebrando los contratos de arriendo oportunos, cobrando las rentas, y en general practicando las gestiones de un administrador.

Els tres punts van ser aprovats per unanimitat. Hi eren presents 49 socis, i s'havien rebut les adhesions de 169 associats més. A continuació va ser aprovada per aclamació la llista de socis que havien de formar la Ponència i la Comissió Autònoma: el marquès d'Allella (Ferran Fabra i Puig), el comte de Caralt (Josep de Caralt i Sala), Lluís Bosch-Labrús, Gerònim Bolibar i Alfred Ramoneda Holder. Aquest darrer va ser també proposat com a president de la Comissió Autònoma.

4.- Adquisició del solar de la Via Laietana (1919-1922)

La Junta Autònoma (JA) va celebrar la seva reunió constituent el 7 de juliol de 1919. A la sessió del 13-09-1919 la JA va fer notar que “había fijado la atención en el solar que forma el chaflán de la Via Laietana con la calle de Adolfo Max [avui Doctor Joaquim Pou], la subasta del cual estaba próxima a ser anunciada”. La JD a la seva sessió del 7-11-1919 va autoritzar Josep Duran i Ventosa, vicepresident de l'Associació, “a concurrir a la subasta del solar letra A de la manzana núm. 15 de la Sección 2ª de la Gran Vía A o Laietana, y presentar la proposición de compra de dicho solar, ofreciendo el precio que le parezca conveniente, mientras no exceda de un 50 % del precio unitario fijado en el anuncio, y con sujeción a las condiciones que bien le parezcan, siempre que sean en consonancia con el pliego de condiciones fijado por el Ayuntamiento, y haciendo el depósito previo correspondiente”. L'acord donava, doncs, plens poders a Duran i Ventosa, però la JD recordava que la signatura de l'escriptura d'adquisició corresponia al president i al secretari de l'Associació. A la sessió de la JA del 10-01-1920, Ramoneda informava que ja havia estat adquirit el terreny, i es començaven a fer gestions per construir l'edifici. Per això s'havia de procedir, o bé a emetre un emprèstit o bé a establir

acords amb el Banc Hipotecari. Com a qüestió prèvia, “se creyó necesario hacer un proyecto de edificio y hacer un estudio financiero, para ver si ocupando la Asociación los dos últimos pisos la renta de los restantes había de ser bastante para garantizar el interés y amortización de las obligaciones hipotecarias a emitir”. La JA va acordar “que se procediese a levantar el proyecto y que se aceptase el ofrecimiento del señor Ferrater, arquitecto, del que daba cuenta el señor Ramoneda, de entregar gratis un proyecto”. Era la primera vegada que a les actes de les juntes de l'Associació apareixia el nom de l'arquitecte Antoni Ferrater¹¹, que entrava així a escena de la mà d'Alfred Ramoneda.

A la reunió de la JA del 8-04-1920 es van comentar alguns contratemps sorgits. No era possible acudir al Banc Hipotecari, ja que aquest no prestava diners sobre terrenys, havent d'esperar que l'edifici arribés al primer pis. Per tant era forçós emetre un emprèstit. D'altra banda, es va acordar aixecar unes tanques al solar adquirit, perquè s'hi poguessin col·locar anuncis comercials, obtenint així alguns ingressos¹² (Fig.4). A la JD que va tenir lloc el 27-04-1920 ja es recullen les primeres activitats de l'arquitecte Ferrater al projecte. S'havia entrevistat amb l'arquitecte municipal responsable de tota la Reforma (és a dir, de la transformació urbanística que entre altres coses va originar el naixement de la Via Laietana), i havien

11 Antoni Ferrater Bofill (1890-1958), titulat el 1918, va projectar els seus primers edificis a Sitges i poc després la seu de l'Associació, el 1922. L'obra arquitectònica de Ferrater està analitzada amb detall a l'article redactat per Carlos Ferrater, a la present publicació. Després d'aquestes primeres obres de caràcter monumentalista i inspiració clàssica, Ferrater va virar cap al racionalisme, i va entrar a formar part del GATCPAC. Podeu veure un comentari sobre l'edifici de l'Associació a GIRONA, Lluís (1925) “El casal dels enginyers industrials”, *La ciutat i la casa*, núm. 2, p. 16-19, consultable a l'adreça https://arca.bnc.cat/arcabib_pro/ca/catalogo_imagenes/grupo.do?path=1049275. Hem inclòs aquest article com a annex a la present publicació. En examinar l'esquela d'Alfred Ramoneda Holder, publicada a *La Vanguardia* de l'11-05-1924, he pogut saber que Ferrater era fill polític de Ramoneda, casat amb la seva filla Andrea.

12 Més endavant (informa sobre això l'acta de la JD del 6-12-1921) es contractaria un picapedrer -pagant-li 25 ptes al mes- per cuidar-se d'aquestes tanques.



Fig. 4. El solar adquirit, envoltat per tanques publicitàries
(Arxiu Nacional de Catalunya i Agrupació Fotogràfica de Catalunya).



procedit a la delimitació i el mesurament del solar de l'Associació, existint només una petita diferència entre les superfícies trobades per un i altre arquitecte. Com a resultat d'aquesta entrevista, s'havia procedit a la confecció d'uns plans nous com a avantprojecte, "que no podía mostrar por no tenerlos aún terminados el delineante". Tres dies després el president Ramoneda ja va poder ensenyar aquests plànols a la JD, alhora que s'aprovava enviar una circular als socis, obrint informació per a la divisió de plantes i projecte de façana. Es convocava un concurs, i s'acordava destinar 600 ptes per als tres projectes els plànols els quals mereixessin l'aprovació del jurat. La JA reunida l'endemà (1-06-1920) va acordar elaborar i distribuir un fullet perquè els interessats a participar en l'emprèstit tinguessin la informació adequada a la imminent reunió de la Junta General. Abans que aquesta se celebrés, Ramoneda va explicar a la JD reunida el 4-06-1920 que s'havia fet "la revisión del tanteo del coste probable del edificio, y se había llegado a la conclusión de que las 500.000 ptas del emprèstito acordadas el 5-07-1919 por la JG no eran suficientes para cubrirlo, considerándose necesarias unas 600.000". Va afegir que havia parlat amb els membres de la JA, i que aquests eren del parer de demanar a la JG l'autorització per ampliar l'emprèstit fins a la quantitat de 750.000 ptes.

La JG reunida el 14-06-1920 va aprovar per unanimitat la proposta de la JD. Un mes més tard, el 6-07-1920, la JD acordava premiar el projecte titulat "Enginyeria", de J. Duran Ventosa, al concurs obert el mes d'abril. El seu autor, que va renunciar a la quantitat en metàl·lic del premi, col·laboraria amb l'arquitecte Ferrater a la confecció del projecte definitiu. La JD reunida el 10-09-1920 va acordar que els enginyers Llorenç Mateu Ramis i Josep Puntas Jensen (respectivament, vocal i vicesecretari de la JD) ajudessin l'arquitecte Ferrater en la confecció del projecte.

El 17-11-1920 es reunia la JA per analitzar quin era fins el moment el resultat de la crida a l'emprèstit. Només s'havien aconseguit 269.000 ptes, cosa que era insuficient per aixecar l'edifici. S'assenyalava que hi havia pànic en els ambients financers de la ciutat, per la suspensió de pagaments del Banc de Barcelona, que sens dubte havia repercutit en algun dels subscriptors. Es va acordar suspendre el cobrament de les quantitats subscrietes, tenint en compte que encara no havia estat signada l'escriptura de compra del terreny, per la qual cosa l'Associació no estava obligada encara a pagar cap termini. L'endemà hi havia reunió de la JD, en què es va informar que l'Espanya Industrial retirava l'oferta de subscripció de l'emprèstit, "porque la actuación de la Asociación va tomando cariz contrario a los intereses de la industria". La Junta va acordar que Ramoneda visités el senyor Muntadas, gerent de l'esmentada empresa, "para que le explique cuáles son los funcionarios [sic, havia de dir fonaments] de tal afirmación". A la JD del 3-12-1920 va sorgir una altra contrarietat: Llorenç Mateu dimitia de la comissió encarregada de confeccionar el projecte, perquè no disposava de temps per fer-ho. Es va intentar que no dimitís, però va dir que volia explicar a la Junta General què és el que havia fet fins ara. Així ho va fer a la reunió de la JG celebrada el 15-12-1920, que va atorgar un vot de confiança a la JD perquè, en coordinació amb la JA, seguís encarregant-se del projecte.

Durant la sessió que va celebrar la JA el 13-07-1921, l'arquitecte Antoni Ferrater va presentar l'avantprojecte de l'edifici, destinat a fixar-ne el cost. Mentrestant, Alfred Ramoneda seguia fent gestions per obtenir finançament. A la sessió de la JA que va tenir lloc el 17-12-1921 va explicar una proposta que havia fet el Banc Hipotecari, de demanar dels inscrits a l'emprèstit el desemborsament total d'una vegada, i destinar 250.000 ptes a l'adquisició del terreny. Ja en propietat, el Banc Hipotecari prestaria el

65% del valor del solar, i amb això es podria arribar a cobrir el primer pis, i després aniria prestant el 65% del valor de l'edificació. Per poder concretar aquesta operació, calia que el projecte estigués ultimada i disposar del pressupost de les obres, per la qual cosa, per poder emplenar el qüestionari que el banc presentava, la JA va encarregar als senyors Ferrater i Mateu "el estudio del proyecto y dirección de la obra mediante los honorarios reducidos de los arquitectos por mitad cada uno". A la sessió de la JD del 17-01-1922 es va retre compte de la carta de Ferrater, acceptant l'encàrrec (Mateu, que era membre de la JD, ja havia lliurat la seva carta d'acceptació).

Ferrater i Mateu van assistir com a invitats a la sessió de la JA del 10-03-1922, i "cambiaron impresiones acerca del coste probable del edificio, y dieron explicaciones acerca del estado del proyecto y detalles del mismo". En aquesta mateixa sessió es van presentar dades sobre la recaptació de l'emprèstit, que ja rondava les 241.000

ptes. Durant la reunió de la JA del 22-04-1922 es va parlar de començar les obres el 20 de maig, però algun dels assistents (Bosch-Labrús) va opinar que no s'havien de començar les obres sense trobar una quantitat més gran de diners. Pocs dies després, el 28-04-1922, Ramoneda donava compte a la JA de l'obertura al Banc Urquijo Català d'un compte a nom de la Junta Autònoma de l'Associació d'Enginyers Industrials de Barcelona, amb el registre de les firmes dels cinc membres titulars de la JA, més la d'Alexandre Jofre, tresorer de l'AEIB, perquè indistintament amb la signatura de dos lliuressin al Banc les quantitats necessàries. L'acta recollia el pressupost general per a la construcció de l'edifici, confeccionat per Jofre i Ramoneda, que aconseguia el valor de 1.079.000 ptes (Fig. 5). En el canvi d'impressions posterior a la presentació, Bosch-Labrús va manifestar que dubtava que el Banc Hipotecari donés les 650.000 ptes que constaven al pressupost, però Ramoneda va manifestar la seva creença

Se da cuenta del Presupuesto general para la construcción del edificio social (que por todos los datos recogidos han confeccionado los señores Jofre y Ramoneda), que es como sigue:

| | |
|---|-----------------------------------|
| — Precio del terreno adquirido con Bonos de Reforma a 80% | Ptas 280.000 ⁵ |
| — Importe de las obras segun Presupuesto | " 650.000 ⁶ |
| — Imprevistos para las mismas 10% | " 65.000 ⁶ |
| — Interes de 2 años del capital de construcción | " 84.000 ⁵ |
| Total | Ptas 1.079.000⁵ |
| — Importe aproximado Obligaciones | Ptas 250.000 ⁵ |
| — Préstamo del Banco Hipotecario 60% coste | " 647.400 ⁵ |
| — Seguridad emision para terminar las obras | " 181.600 ⁵ |
| Total | Ptas 1.079.000⁵ |

Fig. 5. Pressupost general per a la construcció de l'edifici, confeccionat per Alexandre Jofre i Alfred Ramoneda, aprovat per la JA el 28-04-1922 (Arxiu AEIC).

que el banc prestaria aquesta quantitat, i la seva convicció que una vegada iniciades les obres “irían saliendo las cantidades necesarias”. Finalment, es va acordar obrir concurs de subhastes parcials entre contractistes per veure si amb això es podrien subscriure les 181.600 ptes del segon emprèstit, tal com es preveia al pressupost.

A la següent reunió de la JA, que va tenir lloc el 12-05-1922, el president Ramoneda va informar que ja s’havia convocat mitjançant anunci als diaris el concurs de subhastes parcials entre contractistes. El resultat havia estat la presentació de vuit plecs, que havien estat lliurats als facultatius Mateu i Ferrater, perquè “según las cubicaciones que ya tenían hechas viesen cuáles de las proposiciones resultaban más favorables”. A la reunió de la JA del 28-05-1922, Mateu –en el seu nom i en el de Ferrater– va informar del resultat d’aquest concurs, detallant les empreses a les què s’adjudicaven les sis parts en què es dividia el projecte (maçoneria, formigó armat, fusteria, pedra artificial, pedra picada i enguixat). La Junta va encarregar Mateu que redactés el plec de condicions, i va autoritzar Ramoneda la signatura dels contractes.

Després de l’intens treball de les juntes Directiva i Autònoma, havia arribat el moment que la Junta General prengués els acords definitius sobre el procés de construcció de l’edifici social. Presidida per Alfred Ramoneda Holder, aquest va proposar a la JG reunida el 3-06-1922 que es prenguessin els acords següents:

1º.- Elevar la cuota social en 2,50 ptas, con excepción de la de los miembros asociados escolares, aplicando el aumento, que sería transitorio, a intentar una operación de crédito con vistas a obtener las sumas necesarias para la construcción del edificio social y a garantía de pago de intereses.

2º.- Proceder desde luego¹³ a comenzar las obras, terminándolas de obtenerse los medios necesarios, o en caso contrario suspendiéndolas en determinada planta en el momento de agotarse todos los recursos.

3º.- Para el caso de no aprobarse las anteriores proposiciones, autorizar la venta del terreno o cesión de los derechos adquiridos sobre el mismo a tercera persona, mediante una prima sobre el precio de la adquisición.

El debat va ser molt animat, i es van arribar a presentar propostes alternatives o intermèdies, però finalment van ser aprovats els dos primers punts, i rebutjat el tercer. Es va aixecar la sessió “resonando una salva de aplausos”.

13 En aquesta època “proceder desde luego” significava “proceder inmediatamente”.

5.- La cerimònia del començament de les obres (8-06-1922)

El 6 de juny del 1922, el rei Alfons XIII -de visita a Barcelona- va rebre una delegació de la qual formaven part Alfred Ramoneda (president de l'AEIB), el marquès d'Alella (Ferran Fabra i Puig, enginyer industrial, aleshores alcalde de Barcelona) i Lluís Bosch-Labrús (membre de la JD de l'Associació). El rei va acceptar la invitació de Ramoneda per inaugurar les obres de construcció de l'edifici social dels enginyers. L'endemà es va concertar l'horari de la visita del rei al solar de la via Laietana, que es va encaixar (a les 11 del matí) a l'ajustat programa de visites del monarca per al dia 8.



Fig. 6. “Nuestro presidente [Alfred Ramoneda Holder] dando al Rey detalles del futuro emplazamiento de nuestro edificio social” (*Técnica*, núm. 43, juliol 1922, p. 156).

El día 8-06-1922, a l'hora prevista, Alfons XIII “se presentó, en el solar de la Reforma, convenientemente adornado”¹⁴, acompanyat del president del govern (José Sánchez Guerra) i d'altres autoritats. Ramoneda i l'arquitecte Ferrater van donar explicacions al rei sobre el futur edifici (Figs. 6 i 7).

“El rey se interesó por conocer los recursos financieros con que contaba la Asociación para llevar adelante su proyecto.

El Sr. Ramoneda contestó dando las oportunas explicaciones y añadiendo que con el acto que se estaba celebrando acababa la misión de los ingenieros para comenzar desde aquel momento la de los ingeniosos”.



Fig. 7. El futur edifici, segons dibuix d'Antoni Ferrater (*Técnica*, núm. 43, juliol 1922, p. 155)

14 La crònica de l'acte, profusament il·lustrada, es pot veure a la revista de l'Associació, “Solemne inauguración de las obras de nuestro edificio social”, *Técnica*, núm. 43, juliol del 1922, p. 153-157.

Tot seguit d'aquest intercanvi informal de paraules, el president Ramoneda va pronunciar un discurs, en què va vincular l'acte amb la commemoració del cinquantenari de l'Associació¹⁵. Va contestar a aquest discurs, en nom del rei, el cap del govern, Sánchez Guerra, i després va beneir el solar el capellà rector de San Francesc de Paula. Després Alfons XIII "tomó en sus manos el pico, al efecto dispuesto, y dio comienzo a la excavación del terreno", que van continuar simbòlicament l'alcalde i la resta d'autoritats assistents. De la cerimònia se'n va estendre una acta, reproduïda al número de *Técnica* que conté la ressenya de l'acte¹⁶ (Figs. 8 i 9).



Fig. 8. Alfonso XIII comença simbòlicament les obres
(Arxiu AEIC).

15 Recordeu que durant molts anys es va considerar com a data fundacional la de la resurrecció el 1872 de la primitiva Associació, que va tenir curta vida (1863-1870).

16 Van signar l'acta tretze persones: Alfons XIII, José Sánchez Guerra, el marquès de Torrecilla (cap superior de Palau), Alfred Ramoneda Holder, el general Milans del Bosch (cap del quarter militar del rei), Severiano Martínez Anido (governador civil), Paulí Castells (director de l'Escola d'Enginyers Industrials), el marquès d'Alella, Gerònim Bolibar (membre de la Junta Autònoma), Antonio del Castillo (comandant de Marina), Antoni Ferrater (arquitecte), el rector de Sant Francesc i Manuel Escudé Molist (secretari de l'Associació, que va ser qui va estendre l'acta).

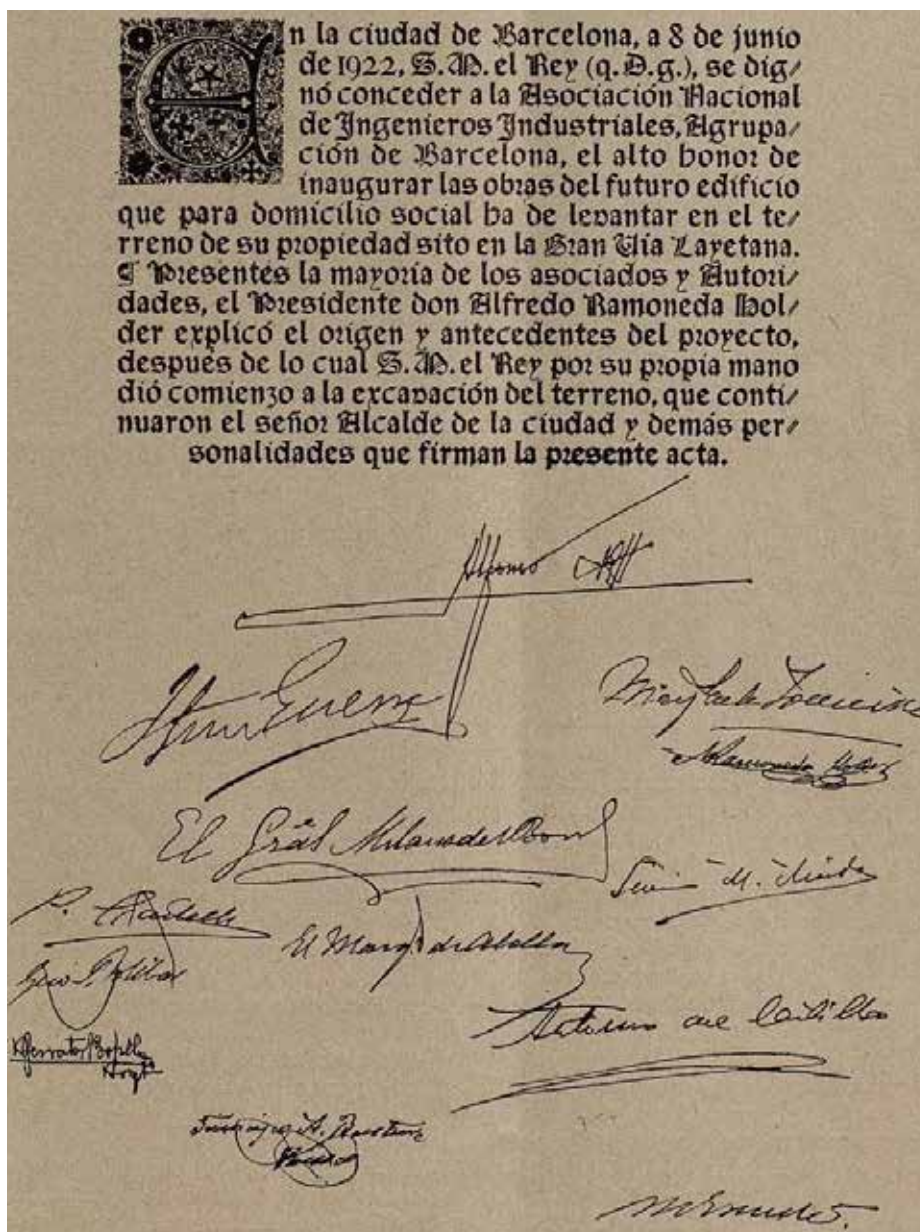


Fig. 9. Acta de la cerimònia inaugural (*Técnica*, núm. 43, juliol 1922, p. 153).

6.- Construcció de l'edifici. Trasllat a la nova seu (1925)

Pocs dies després de la cerimònia inaugural, el 20-06-1922, es reunia la JD i acordava procedir immediatament a començar les obres de l'edifici social. Per això s'autoritzava el president "para firmar el oportuno contrato sobre excavación del terreno y obra de mampostería en muros y sótanos, con Don P. Viñals Baguñá". La minuta del contracte va ser redactada per Llorenç Mateu, "concediendo la Junta a dicho señor, junto con el arquitecto Sr. Ferrater, un voto de confianza para que en todo momento pudiesen resolver lo que estimasen más conveniente para los intereses de la Agrupación en todo lo que se refiriese a la mencionada construcción".

La Vanguardia del 20-08-1922 portava la notícia que l'endemà la comissió de Foment del consistori barceloní sotmetria a l'aprovació del plenari un dictamen que proposava concedir el permís que sol·licitava Alfred Ramoneda -en qualitat de president de l'Associació- "para construir un edificio de carácter monumental en el solar letra A de la manzana número 15 de la Granvía Layetana". El número de *Técnica* d'aquell mateix mes d'agost incloïa una nota breu (p. 185) en què es deïa que continuaven activament els treballs d'excavació del terreny on s'havia d'aixecar l'edifici social, acompanyada d'una fotografia "que permitía formarse idea del estado de tales trabajos al finalizar la segunda quincena de julio". A la foto es veïa tres obrers, dos dels quals maneïaven primitives eines de mà... (Fig. 10).



Fig. 10. Estat de les obres a l'agost 1922 (*Técnica*, núm. 44, agost 1922, p. 185).

Després d'això, les notícies sobre les obres es van espaïant a les actes de l'Associació. A la sessió celebrada per la JD el 8-01-1923, Ramoneda va retre compte de que la Junta Autònoma havia nomenat Josep Duran i Ventosa com a director facultatiu de les obres de l'edifici social, a la part que afectava les construccions de formigó armat. A l'acta d'aquesta sessió també es recull el resultat del debat sobre la compatibilitat entre els càrrecs de membre de la JD i de contractista de les obres. Per l'estret marge de 7 a 6 es va considerar que els càrrecs eren compatibles.

Al número de desembre del 1923 de *Técnica*, la revista de l'Associació, es dedicaven diverses pàgines a explicar l'estat de les obres, així com la situació econòmica del projecte emprès. El 8-12-1923, en complir-se els 18 mesos de la cerimònia inaugural, ja estaven construïts els soterranis, la planta baixa, l'entresòl i la part més important del pis principal, és a dir, la meitat de l'edifici en la seva estructuració general. A continuació venia un extens informe econòmic, elaborat per la Junta Autònoma creada el 1919, en què constaven minuciosament detallats els ingressos i les despeses, fins a la data del tancament de comptes el 30-11-1923. L'escrit de la JA vessava optimisme i orgull pel projecte i pel que ja s'havia fet, alhora que s'animava el conjunt dels associats a participar en l'emprèstit requerit:

"Para que veamos cubierto el techo del último piso de nuestra casa, se requiere tan solo que cada uno de los compañeros asociados que hasta el presente no han figurado en las listas de suscriptores al empréstito SE SUSCRIBAN POR UNA SOLA OBLIGACIÓN, satisfaciendo el importe de 500 ptas, a plazos, si lo desean.

No se pide a nadie que regale un céntimo. Se pide únicamente que cada uno de nuestros socios invierta la pequeña cantidad de 500 ptas en obligaciones hipotecarias, cobrando el interés del 6 por 100, a amortizar el capital dentro de un número reducido de años. Lograda esta cooperación, veremos realizad nuestro deseo colectivo.

[...] Terminada la estructuración general del edificio, quedará un importante remanente, que unido a la renta que han de producir las plantas bajas, para el alquiler de las cuales recibimos muchas proposiciones, ha de permitir terminar por completo nuestra Casa”.

L'informe finalitzava amb la llista dels subscriptors que fins el moment s'havien apuntat a l'emprestit (78 companys, faltaven per subscriure's 443). Al número de *Técnica* de febrer de 1924 apareixia un primer resultat de la crida: 24 associats més, i 4 importants empreses, havien subscrit l'emprestit. Al número del mes següent es donava la notícia de que ja estava completament acabat un espaiós local a l'entresòl de l'edifici en construcció, i es convidava els associats que el freqüentessin, utilitzant a aquest efecte un passí que se'ls havia enviat. Els números consecutius de *Técnica* de 1924 anaven recollint el lent degoteig d'associats que s'incorporaven a l'emprestit. El 20-03-1924 es reunia la Junta Autònoma a l'entresòl de l'edifici encara inacabat, i acordava atorgar un vot de confiança al president Ramoneda perquè procurés concertar un préstec amb el Banc Hipotecari o entitat similar, a fi de cercar recursos per poder acabar la construcció de l'edifici. El 26-04-1924 es va reunir una Junta General extraordinària a l'esmentat entresòl de l'edifici en construcció, amb l'objectiu de cercar els recursos necessaris per acabar l'obra. Es va aprovar establir un conveni de préstec hipotecari amb el Banc Vitalici, per 600.000 pessetes a l'interès del 6%.

L'11 de maig del 1924 la nostra professió va quedar commocionada en conèixer la mort sobtada d'Alfred Ramoneda Holder, president de l'Associació des del 1918, i ànima del projecte de nou edifici¹⁷. El 24-05-1924 es reunia la Junta General, amb l'objectiu principal de triar president i vicepresident 1r de la Junta Directiva (i per tant de l'Associació),

així com dos vocals vacants de la JA. Andreu Oliva Lacoma i Estanislau Ruiz Ponsetí serien els nous president i vicepresident 1r de l'Associació. A la JA s'hi incorporarien Alexandre Jofre i Josep Maria Bolibar.

El procés de construcció de l'edifici va continuar el seu curs. Al setembre del 1924 *Técnica* anunciava que era imminent que l'edifici estigués ja “cobert a totes aigües”, i dos mesos més tard, en confirmar-ho, s'indicava que una nova operació amb el Banc Vitalici –una segona hipoteca per valor de 225.000 ptes– havia permès acabar-ho. Els números següents de *Técnica* no oferien cap informació sobre la marxa de les obres. Però uns quants mesos després, el número d'octubre del 1925 s'obria amb l'anunci de que a partir d'aquell moment el nou domicili de la revista era a Via Laietana, 39, edifici de l'Associació d'Enginyers Industrials de Barcelona. A l'interior d'aquest número, una breu nota titulada “Nou domicili social” donava notícia de la instal·lació recent, a primers del mes d'octubre.

Instal·lada ja l'Associació a la seva nova seu, les seves diverses activitats van començar a desenvolupar-se al nou edifici. Al número de *Técnica* de juny del 1926 va aparèixer la crònica del “Banquet anual” de confraternització (29-05-1926), que per primera vegada se celebrava al saló d'actes del nou domicili social. El desembre del 1927 la nostra revista, *Técnica*, va publicar un número extraordinari amb motiu del trasllat de l'Escola d'Enginyers Industrials des del seu emplaçament a la Universitat literària (on era des del Nadal del 1873) fins a l'edifici de filatura (“l'edifici del rellotge”) de la nova Universitat Industrial. Unes pàgines d'aquest volum (p. 393-395) estaven destinades a presentar una breu història de l'Associació –que en aquella època seguia donant-se per fundada el 1872–, il·lustrada per un parell de fotografies de la nova seu.

17 Vegeu la seva necrològica, amb una breu biografia, a *Técnica*, núm. 66 (juny 1924), p. 87-88.

7.- Problemes de financiació. El fullet *El nostre casal social* (1936)

Però encara que la nova seu ja estigués en ple funcionament, encara quedaven molts diners per pagar. I això que la direcció de les obres no havia costat un sol cèntim, ja que al principi la va exercir gratuïtament el membre de la JD Josep Duran i Ventosa, i després de la seva mort el mateix va fer Pere Vallcorba, també membre de la Junta. Però el balanç econòmic de la construcció de l'edifici mostrava un dèficit de 204.233,30 pessetes¹⁸. En els moments de més problemes, tres dels membres de la Junta Autònoma (el marquès d'Alella, el comte de Caralt i Bosch-Labrús) van tenir el gest d'avançar cadascun 10.000 ptes de la seva butxaca particular, per fer front als compromisos més peremptoris.

Vencent el 10 de juliol del 1934 el termini de les hipoteques concedides pel Banc Vitalici (per un valor total de 825.000 ptes), sense haver amortitzat res, es va sol·licitar i es va obtenir una pròrroga per 10 anys més. El banc exigia l'amortització immediata de 25.000 ptes, i el compromís que s'amortitzessin anualment com a mínim 15.000 ptes. A la reunió celebrada el 12-12-1933 per la Junta Autònoma, es va examinar la situació. El llavors president –Paulí Castells– va proposar que es dipositessin cada any en un banc 15.000 ptes, a l'interès compost del 6%, la qual cosa permetria reintegrar les 800.000 ptes degudes en 25 anys. A la sessió del 30-03-1936, Ramon Barbat –que aleshores presidia l'Associació i la JA– va proposar que es publicués una memòria, en què s'expliqués als associats quina era la situació econòmica i el programa d'actuació.

La memòria *El nostre casal social*, el pròleg de presentació del qual està signat per Ramon Barbat Miracle el juliol de 1936¹⁹, resumeix els principals esdeveniments que s'havien produït entorn del procés de construcció i finançament de la seu de la Via Laietana. També es retria compte dels fets més significatius que s'havien produït durant els darrers temps.

La memòria presentava, cap al final, un apartat titulat "Il·lusions", en què es formulaven unes propostes de sanejament basades en una optimista anàlisi de la realitat del moment. Es confiava a amortitzar 65.000 ptes durant l'any 1936, i als pressupostos per a 1937 es comptava amb tenir un superàvit de 61.350 ptes. A principis del 1938 s'esperava que la segona hipoteca (la de 225.000 ptes) quedés reduïda a 20.000 ptes, i que al llarg d'aquell any del 1938 quedés totalment amortitzada. També es confiava que durant els anys 1939 i 1940 poguessin cancel·lar-se les 150.000 ptes que es devien als socis que havien subscrit l'emprèstit. Es calculava que a partir del 1941 el superavit pujaria a unes 75.000 ptes, que podrien destinar-se a millorar els ascensors, adequar l'entrada, organitzar curssets especials, millorar la biblioteca, promoure congressos, així com constituir un Fons d'Auxili per als associats. A partir, doncs, del 1941, s'assegurava que "podríem començar a gaudir dels sacrificis fets".

La revolta feixista del 18 de juliol de 1936 acabaria amb aquestes il·lusions.

18 Vegeu aquest balanç a la p. 6 del fullet *El nostre casal social* (1936), facsimil inclòs com a annex en la present publicació.

19 Les circumstàncies històriques per les quals va passar Espanya a partir d'aquest mes no van permetre ni la seva difusió àmplia ni un debat al seu voltant.

**8.- La guerra i la llarga postguerra.
S'acaba de pagar el préstec.
L'edifici és nostre (1969)**

La primera reunió de la Junta Autònoma, després de la presa de Barcelona pels exèrcits franquistes, va tenir lloc el 30 de novembre del 1939. A la reunió de la JA, presidida per Barbat, va assistir com a convidat Pere Vallcorba, que pel que sembla havia estat la persona que havia estat al capdavant de l'Associació de forma efectiva durant el període de la guerra. Vallcorba va explicar que durant aquests anys no s'havien cobrat els lloguers, i que “una bomba de aviació causó bastantes desperfectos en el edificio, valorados en unas 60.000 ptas”²⁰. Es va llegir el balanç previst per al 31-12-1939: un actiu de 137.837,94 ptes. i un passiu de 160.213 ptes. Es debien 695.000 ptes al Banc Vitalici.

A la sessió de la JA que va tenir lloc el 18-03-1942, el president Ramon Barbat es va acomiadar dels seus companys. L'Associació havia mantingut la seva personalitat professionalista durant els tres anys de guerra, i durant els primers anys del franquisme va resistir els intents realitzats per la Central Nacional Sindicalista per absorbir-la. Però el març del 1942 el president Ramon Barbat, que propugnava el manteniment de la personalitat de l'Associació de Barcelona, va ser destituït per les autoritats i substituït per Francisco Luis Rivièrè Manén, que presidiria fins al 1952 la que va passar a anomenar-se Agrupación de Barcelona de la Asociación Nacional de Ingenieros Industriales. En la sessió del 22-03-1943, la JA acordava substituir el nom de Junta Autònoma pel de Junta Rectora del Patrimonio Social (JRPS, en endavant). A la reunió del 25-05-1944, a la JRPS s'informava que s'havia portat al notari

la nova escriptura d'hipoteca amb el Banc Vitalici. Es cancel·lava l'anterior, que quedava substituïda per una altra de 700.000 pessetes al 4,5% d'interès. Estava previst amortitzar el préstec el 1969.

A la sessió que la JRPS va celebrar el 21-04-1959, el llavors president (des del 1952) Manuel García Madurell va informar de que encara faltava per tornar la quantitat de 389.258,75 ptes. I en una de les reunions següents, la del 12-01-1960, va explicar que s'anaven tornant alguns dels crèdits personals que havien aportat els socis, i que eren diversos els qui havien renunciat a percebre'ls.

Uns quants anys després, cap al 1966, hi va haver entre els associats cert moviment per canviar de local. Alguns proposaven vendre el local de Laietana i comprar un solar a Pedralbes, per sobre de la Diagonal. Va arribar a formar-se una comissió per estudiar aquesta possibilitat, però es va rebutjar la idea perquè des que es va començar a construir la nova zona universitària els solars havien pujat molt de preu.

Durant els anys següents les actes de la JRPS recullen notícies de que anaven produint-se el venciments de l'arrendament dels locals que compartien l'edifici amb l'Associació, i que aquests arrendaments no es renovaven, ja que les activitats creixents d'Associació i Col·legi durant aquells anys requerien cada cop més espai. A partir de gener de 1968 funcionava als baixos de l'edifici la Cooperativa i Caixa de Crèdit.

Finalment, en la sessió del 19-09-1969, les actes de la JRPS –presidida aleshores per Josep Maria Ardévol Vidiella– incloïen el paràgraf següent:

20 A títol comparatiu, diguem que el bombardeig de l'Escola d'Enginyers del 17-03-1938 va causar uns danys valorats en 47.860,47 ptes. No obstant això, els danys van haver de ser més grans. Els informes dels bombers de Barcelona classificaven els danys causats, segons la severitat, en “ruïna total”, “ruïna parcial” i “desperfectes”. El resultat del bombardeig de l'Escola va ser qualificat de “ruïna parcial”, mentre que el de l'edifici de l'Associació només va rebre el de “desperfectes”.

“El Sr. Presidente da cuenta de haberse procedido a la cancelación total de la hipoteca que gravaba nuestro edificio, con lo cual este queda libre de toda carga. La cancelación se efectuó el día 8 de mayo próximo pasado, y los reunidos celebran que después de tantos sacrificios, problemas y años, hayamos llegado a la actual situación y que podamos contemplar con confianza la nueva etapa, iniciada hace dos años, de recuperación de locales hasta poder alcanzar la ocupación total del edificio por las entidades de nuestros Ingenieros Industriales de Cataluña y sus asociados”.

L'arriscada aventura empresa el 1910 havia conclòs satisfactòriament, gairebé 60 anys després.



El nostre edifici,
ja construït,
anys 1928-1929
(Arxiu Nacional
de Catalunya)

The background of the page is a historical, sepia-toned photograph of a city street. The central focus is a large, ornate building with a prominent corner tower. In the background, a tall, spired cathedral is visible. The street is filled with vintage cars and pedestrians, suggesting an early 20th-century setting.

EL NOSTRE CASAL SOCIAL

Distingit company:

Des de que vaig tenir l'alt honor, en desembre del 1934, d'ésser elegit President de la nostra Associació, fou motiu de la meua preocupació el coneixement exacte de la situació econòmica de la Junta Autònoma encarregada de l'administració del casal social.

He cregut també que calia assabentar als companys d'aquesta situació i m'he ocupat amb interès d'aclarir-la i sanejar-la per tal de poder portar a terme allò que considero és desig comú de tots els Enginyers. Amb tal objecte i després d'obtenir l'autorització dels distingits companys que integren la Junta Autònoma, em plau adreçar-me a vos per tal de donar-vos compte de la plausible actuació de l'esmentada Junta en el passat i en el present d'exposar-vos les magnifiques possibilitats que enclou el futur. He de pregar-vos que volgueu concedir la vostra atenció a les paraules que segueixen i que estudeu amb cura tota l'actuació de la Junta Autònoma, per tal de que tingui la satisfacció de veure'm acompanyat per tots els companys associats en el sentiment de veneració i agraïment respecte els senyors que la componen, els quals crec s'han fet sobrerament mereixedors de que els retem l'homenatge de gravar el seu nom en el nostre estatge social com a testimoni perenne de l'agraïment que la nostra classe els deu.

L'inici de sanejament, fet fa poc amortitzant 90,000 ptes. de les hipoteques que graviten sobre la nostra propietat de l'edifici, fa néixer l'esperança de que amb l'ajuda de tots poguem salvar-la. Cal, però, que tots els companys en coneguin l'estat econòmic, unic mitjà de que tots us prengueu l'interès que la seva consolidació demana. Es a aquest fi que va adreçada l'exposició que segueix.

També hi trobareu el projecte de reforma i amoblament del nostre estatge social, encaminat més que a executar-lo immediatament, a evitar que es puguin fer despeses isolades i contraproductes a causa de no tenir un pla de conjunt estudiat sota el control de tots els socis. Recordem que fou aprovat per la Junta Directiva el projecte que presentà el ponent company Eng. Martí Vila i Cazaux i que s'obrí un període d'exposició i d'informació anunciat per la circular del 7 de gener d'enguany, per tal de que tots els companys poguessin conèixer-lo i presentar les esmenes que el milloressin. Durant aquest temps es presentà una sola observació que em plau d'agrair i que ha estat incorporada al projecte en tot quant ha estat possible. Amb aquesta publicació serà més extens el seu coneixement per tots els associats i us serà més fàcil l'estudi de solucions millors per tal de proposar-les a la Junta Directiva.

Em resta només dir que si aquest treball mereix l'aprovació dels companys, em consideraré ben satisfet de la meva tasca i em plaurà complir el deure d'iniciar l'homenatge als senyors components de la Junta Autònoma, així com als seus dos eficaços col·laboradors, els distingits Enginyers senyors Sedó i Vallcorba.

Tot pregant-vos que estudieu amb interès les ratlles que segueixen, em plau saludar-vos afectuosament.

R. Barbat i Miracle

Barcelona, Juliol del 1936.

HISTÒRIA

ANTECEDENTS:

L'Associació des de que fou fundada, complint un precepte estatutari, venia descomptant un 10 0/0 de les quotes dels associats, amb destinació a un "Fons de reserva" que tenia per objecte bastir un edifici propi.

ACORDS:

El dia 5 de juliol del 1919, éssent President el distingit company traspasat *Sr. Alfred Ramoneda i Holder*, es reuní una Junta General que acordà per unanimitat:

- 1.^{er} Bastir un edifici social.
- 2.^{on} Adquirir un solar a la Via Laietana.
- 3.^{er} Emetre un emprèstít de 500,000 ptes. al 6 0/0.
- 4.^{rt} Nomenar una Junta Autònoma encarregada de l'administració de l'edifici.

El dia 14 de juny del 1920, una altra Junta General autoritzà ampliar l'emprèstít fins a 750,000 pessetes i imprimir un opuscle titolat: "Proyecto financiero hacia nuestro propio edificio social".

REALITATS:

El Fons de reserva, base de l'obra a emprendre arribava sols a 42,384'75 ptes. nominals, 500 d'elles invertides en dos títols emesos per l'antic "Foment del Treball" que no tenien cap valor real, 33,500 ptes. en Bons de la Reforma que tan sols l'Ajuntament estimava per tot el seu valor si s'invertien en compra de solars, i 8,384'75 en metàl·lic.

Per altra part, de l'emprestit projectat de 750,000 ptes. sols unes 100,000 ptes. havien estat aportades quan es prengué amb decisió i valentia admirable l'acord de tirar endavant la idea.

Amb unes 150,000 ptes. nominals en caixa, es decidí començar, comprant un solar de 14,574 pams quadrats a pagar a terminis en 50 anys, el qual ha vingut a costar 345,812'38 ptes. després de reduïts els terminis y pagat del tot.

El cost de l'obra fou:

| | | | |
|---------------------|-------|-------------------|--------------|
| Solar | Ptes. | 345,812'38 | |
| Edificació. | " | <u>947,555'67</u> | |
| Total. | Ptes. | | 1.293,368'05 |

I les aportacions:

| | | | |
|---------------------------|-------|------------------|--------------------------|
| Fons de reserva | Ptes. | 42,384'75 | |
| Emprestit | " | 221,750'— | |
| Hipoteques | " | <u>825,000'—</u> | |
| Total. | Ptes. | | <u>1.089,134'75</u> |
| Déficit. | Ptes. | | <u><u>204,233'30</u></u> |

ANGÚNIES:

Construït l'entresol, s'acabaren ja els diners; la subscripció a l'emprestit sols arribà, apurant-ho tot, fins a 221,750 ptes. Els acreedors eren ja nombrosos i apremiants.

L'admirable Junta Autònoma, però, no defallí, plena d'entusiasme i fe i conscient de la responsabilitat moral contreta amb els companys, sortí del pas trovant, mercès a l'interès que s'hi prengueren els senyors que la constitueixen i al prestigi i solvència de tots ells i en especial a la decisió del seu membre *Excm. Sr. Marquès d'Alcella*, l'ajut del Banc Vitalici, qui facilità una primera hipoteca de 600,000 ptes. i una segona de 225,000 més.

Com s'ha vist, però, en el detall del "Cost i aportacions", no n'hi va haver prou amb les hipoteques, i els moments d'angoixa foren continuats i greus. El coratge de la Junta Autònoma no defallí i amb els lloguers dels locals que es feren abans d'acabar la casa, amb el rendiment dels anuncis a les tanques, amb el 20 % de l'import de les factures dels contractistes, que es pagaven amb subscripcions de l'edifici, amb el recàrrec de 2'50 ptes. a la quota dels associats i amb un sens fi d'equilibris i peripècies en els pagaments, pogueren tirar endavant l'obra que ens fa sentir a tots un profund agraïment envers els distingits companys que tant es sacrificaren i es sacrificuen per tal de que l'ideal de posseir un edifici social arribi a bon terme.

I encara per a fer-se càrrec així per damunt, de les angúnies que aquests senyors passaren, cal dir que a més del dèficit inicial de 204,233'30 ptes. havien de fer front al pagament de l'interès de les hipoteques i al de les seves utilitats que pujava en total fins a la respectable suma anual de ptes. 54,450 apart d'altres despeses, com per exemple, els interessos a les aportacions dels socis, que es vingueren pagant fins de 1924, en la qual data el pagat per aquest concepte arribava a la suma de 31,033'20 ptes. així com també les despeses d'escriptura de les hipoteques que pujaren a 15,852'55 ptes. el cost del projecte de l'edifici, festa d'inauguració, entreteniment d'aigua, electricitat, assegurances, impostos, etc., els quals conceptes en octubre del 1933 en comptabilitzar-se, havien arribat a la quantia de 50,520'09 ptes. I damunt de tot això cal afegir encara, el fet que l'Associació, llevat de tres anys que rebé una subvenció de la Diputació Provincial, gestionada pel company *Sr. Robert* en vista de les dificultats que es passaven, mai abonà a la Junta Autònoma l'augment sencer de les 2'50 ptes. a la quota dels associats, acordat per ajudar tal Junta. Fins i tot doncs, l'Associació era una càrrega per a l'atabalada Junta Autònoma.

Realment fou una valentia gran l'empresa i un sacrifici inestimable el dels senyors encarregats de l'Administració que trobaren en dos moments gravíssims l'ajuda decisiva de dos companys als quals devem un

JUST RECONeixEMENT:

Amb motiu del traspàs del company *Sr. Duran i Ventosa* restà abandonada la direcció de l'obra que dit senyor portà gratuïtament durant uns mesos i llavors, essent President de l'Associació el company *Sr. Andreu Oliva*, tingué l'encert de recabar l'ajuda del company *Sr. Pere Vallcorba*, el qual amb l'entusiasme que el caracteritza a favor dels interessos de la nostra classe, acceptà d'encarregar-se gratuïtament de la direcció de les obres fins el seu termini. Eren aquells moments greus per estar-se apurant tots els fons disponibles, àdhuc els de les hipoteques.

Mercès al bon zel i a l'interès del *Sr. Vallcorba*, que no regatejà sacrificis, per cert molts d'ells admirables, la relació dels quals fora interminable, fou possible d'acabar la casa, pel que coneixedors, com molts companys, de certs detalls de la seva pesada tasca, devem aprofitar aquesta oportunitat per proclamar el reconeixement que tots li devem.

Així mateix, cal remarcar l'actuació del company *Sr. Artur Sedó i Guichard*, el qual essent Vice-president de l'Associació i exercint accidentalment la Presidència, salvà la Junta Autònoma d'una segura fallida. Com abans hem dit, s'havia pagat amb subscripcions el 20 % de les factures dels contractistes, els quals coneixedors de les dificultats que atravessava la Junta Autònoma pretengueren cancel·lar-les i en no ésser possible accedir a tal pretensió, fou promogut un plet que es perdé. La situació era desesperada i llavors el *Sr. Sedó* amb un gest que hem de ressenyar per tal que sigui de tots agraït, va salvar la situació fent una gestió prop els contractistes, amb tant o més interès que si de cosa pròpia es tractés, la qual donà per resultat una reducció en els crèdits, que de moment cobrí amb una aportació d'ell i dels que integraven llavors la Junta *Srs. Marquès d'Alèlla, Compe de Carall i Bosch-Lubrús*, de 10,000 ptes. cadascú, que encara que després els fou retornada, salvà del desastre allò que tantes suors venia costant.

No hem d'oblidar tampoc ressenyar que cridada pel *Sr. Sedó* una Junta General de socis subscriptors per a enterar-los de la greu situació econòmica que s'atravessava, tingueren el gest de renunciar a favor de la Junta Autònoma la propietat de les seves subscripcions determinats

senyors, la relació dels quals s'acompanya al final, així com també cal esmentar l'acord prè, per unanimitat, en aquella Junta General de socis subscriptors de fer renúncia definitiva dels interessos de les seves aportacions.

Fora injust no esmentar, per a completar aquesta relació, que la Presidència de la Junta Autònoma recaigué sempre en el President de l'Associació. Cal doncs esmentar la contribució que a la tasca aportaren els que passaren per dit càrrec després del traspàs del malaguanyat company Sr. Ramoneda Holder iniciador de l'obra.

GESTIÓ DARRERA:

El dia 10 de Juliol del 1934 finia el termini de 10 anys fixat pel Banc Vitalici a les hipoteques de 825,000 ptes. en total, sense haver-se amortitzat res. S'imposà demanar una pròrroga, que fou concedida pel Banc, per 10 anys més, exigint però, la prèvia amortització de 25,000 ptes., així com que anualment s'amortitzessin al menys 15,000 ptes.

Al cap d'un mes d'ocupar la Presidència de l'Associació calgué abonar, junt amb els interessos anuals al Banc, la primera amortització de 15,000 ptes. Amb tota cura es feu l'estudi de la situació econòmica i havent-se observat l'existència de 70,000 ptes. al Banc Urquijo cobrant l'1,5 % mentre que nosaltres paguem el 6 % de les hipoteques, es proposà a la Junta Autònoma, forçar la seva amortització, la qual ho autoritzà amb la condició de que fossin destinades 10,000 ptes. a l'amortització d'aportacions dels socis.

Sortejades les subscripcions fins a tal valor i abonades les 10,000 ptes., satisfets els interessos al Banc i utilitats per una suma de 56,027'60 ptes. i garantits els pagaments que podien presentar-se, s'amortitzaren 50,000 ptes. de les hipoteques en lloc de les 15,000 ptes. exigides pel Banc com a mínim anual.

Aquest any, feta ja la segona amortització de 15,000 ptes. el total amortitzat arribà doncs a 90,000 ptes. restant les hipoteques de 825,000 ptes. reduïdes a 735,000. Deu dir-se encara que en el mes de Juliol d'aquest any, l'amortització total haurà sobrepassat les 100,000 ptes.

CONSIDERACIONS

POSSIBILITATS:

Un acurat estudi dels pressupostos d'aquest any de la Junta Autònoma, que s'acompanyen descobreix la possibilitat d'amortitzar fàcilment i en breu termini 125,000 ptes. més, que junt amb les 100,000 que es deixaran amortitzades, permetrà la cancel·lació total de la segona hipoteca de ptes. 225,000, amb la qual cosa restarà solament la primera de 600,000 ptes. i desapareixerà així el perill actual de que, per ésser una hipoteca superior al 50 % del valor del edifici, difícilment trobaríem qui volgués encarregar-se'n en cas de que el Banc Vitalici no volgués seguir mantenint-la. Això ens crearia un greu conflicte que amenaçaria la propietat de la casa que tants esforços ens ha costat i que ara tot justament comença a consolidar-se.

ANOMALIA GREU:

L'Associació, lluny d'ésser una ajuda a la Junta Autònoma, fou i vé essent per a ella una càrrega, degut a liquidar els seus pressupostos amb dèficit inicial que eixuga la ja prou exhausta Junta Autònoma en forçades subvencions.

Fins de la recaptació de l'import dels anuncis de les tanques, l'Associació se'n aprofità despenent-ne una part. Com ja hem dit, llevat els tres anys en els quals l'Associació rebé la subvenció gestionada pel company *Sr. Robert* de la Diputació provincial, ha retingut sempre l'Associació part de les pessetes que havia d'entregar a la Junta Autònoma, provinents de l'augment de 2'50 pessetes en la quota dels associats acordada a favor d'aquella Junta.

En observar aquesta anomalia, la Junta Directiva volgué esmenar-la reduint les despeses, la qual cosa, si bé es sempre dolorós, s'estimava però necessària per a una bona administració.

Tots recordem, per l'enrenou que portà, aquella Junta General que amb vots per escrit refusà a proposta.

Davant l'impossibilitat de reduir les despeses dels pressupostos, no resta cap altra possibilitat d'anivellació més que l'acord transformant en definitiu l'augment de quota aprovat amb caràcter temporal, si es vol evitar que perduri la mala administració de l'Associació i deixi d'ésser una càrrega per a la Junta Autònoma, que prou fa dedicant totes les seves possibilitats a sanejar la nostra propietat. Fóra d'una vertadera inconsciència, que se li seguissin carregant les conseqüències de no saber-nos entendre, despenent més del que podem.

IL·LUSIONS:

Un detingut estudi dels pressupostos de la Junta Autònoma per a l'any corrent de 1936, que acompanyem tot seguit, fa il·lusionar la possibilitat de sanejar ràpidament la situació del nostre casal social.

Forçosament precisarà fonamentar aquestes esperances sobre bases hipotètiques. Una, ben acceptable, és la de que l'Associació pagui religiosament a la Junta Autònoma les 2'50 ptes. mensuals per associat, la qual cosa és possible si, com és d'esperar, els companys s'imposen el sacrifici d'acceptar com a definitiu l'actual augment transitori de quota que permeti a l'Associació viure dels seus mitjans. L'altra base es la de que els lloguers es mantinguin i no resti res desllogat. Naturalment que aquesta base és força problemàtica, car cap un desllogament considerable, però si no l'acceptem, encara que amb un cert percentatge d'error possible, fóra tan absurd com no seguir endavant per ésser possible que un terratrèmol ens l'enderroqui.

Així doncs, amb l'optimisme que acceptar aquestes bases exigeixi, seguim endavant.

Aquest any del 1936, admetent una fallida en els lloguers del 10 % que és de 11,380 ptes., el superàvit serà d'unes 74,000 ptes.

Fora possible, doncs, en finalitzar l'any, que s'amortitzessin 50,000 ptes. més, les quals juntes amb les 15,000 que figuren ja en pressupost destinades a l'amortització mínima exigida, fan 65,000 pessetes. Encara restarien en caixa 24,000 ptes. com a atrassos a cobrar.

La hipoteca segona de 225,000 ptes. avui ja reduïda a 135,000 ptes. podria a primers de l'any vinent restar reduïda a 70.000 ptes.

Veiem un projecte de pressupostos per l'any 1937. (Compareu-lo amb el vigent del 1936 que figura al final).

Ingressos:

| | | |
|---|-------|---------------|
| En caixa o per a cobrar. | Ptes. | 58,000 |
| Lloguers (descomptat el 10 % per fallides i desllogaments de 11,380 ptes.) en nombres rodons. | Ptes. | 102,000 |
| Aportació Associació (2 ^a 50 pts. per soci). | " | <u>18,000</u> |
| Total. | Ptes. | 178,000 |

Despeses:

| | | |
|---|-------|----------------------|
| Contribució no cobrada fins 1936. | Ptes. | 34,000 |
| Contribució corrent. | " | 4,039 |
| Càrregues financeres (64,000 menys l'interès de les 65,000 amortitzades). | " | 60,100 |
| Despeses d'entreteniment | " | <u>18,511</u> |
| Total. | Ptes. | <u>116,650</u> |
| Superàvit | " | <u><u>61,350</u></u> |

Així doncs, durant l'any 1937 podran amortitzar-se les 15,000 ptes. normals, més 35,000 ptes. que farien un total de 50,000 ptes. restant en caixa o a cobrar per l'any 1938, encara unes 25,000 pessetes.

A primers de l'any 1938 la hipoteca segona quedaria reduïda a 20,000 ptes.

Durant l'any 1938 podria cancel·lar-se totalment la segona hipoteca; restaria sols la de 600,000 ptes. la qual podria convertir-se en una amortitzable als 20 anys amb un interès, que encara que fos del 8^o%, sols importaria 48,000 ptes., total de les càrregues financeres anuals durant aquell temps.

Fàcilment es pot preveure, si es tenen en compte els superàvits anuals esmentats, més la reducció de 16,000 ptes. en les càrregues financeres, que el superàvit anual podria ésser de 75,000 pessetes que per molt que es reduïu, per resultar exagerades les il·lusions, ens permetria cancel·lar durant els anys de 1939 i 1940 les 150,000 pessetes a què ascendeixen els deutes als socis.

A partir de l'any 1941, les 75,000 ptes. anuals podríem destinar-les a millorar els ascensors, adecentant l'entrada, etc., que prou falta fa, així com a organitzar cursets especials, millorar la Biblioteca, promoure Congresos, etc., etc. i primordialment a constituir un "Fons d'auxili" per als associats, al qual podrien ingressar-se quan menys 25,000 ptes. anuals.

A l'any 1941 podríem, doncs, començar a gaudir dels sacrificis fets.

Quantes llàgrimes podrien eixugar-se amb 25,000 ptes. l'any!

Quantes dissortades vídues o fills de companys traspassats prematurament podríem ajudar folgadoament! Quant hi hauria a fer, disposant d'un "Fons d'auxili" d'aquesta quantia!

Pot ja suposar-se vint anys després, neta de càrregues la Junta Autònoma i amb beneficis anuals superiors a 100,000 ptes. tot el que podria fer-se.

Aquestes il·lusions que poden ésser **realitats**, si tots ens preocupem, ens han de moure a treballar per a que tots els companys es facin socis, amb la qual cosa augmentariem considerablement les nostres possibilitats, ja que dels 300 Enginyers que no en són, deixen d'ingressar anualment no menys de 36,000 ptes. Imaginem-nos això afegit a les possibilitats esmentades.

Cal que assabentem els no associats de tot això, fent-los avinent que no tindran dret a gaudir d'allò que els altres hem fet; pel que caldrà prendre l'acord d'imposar quotes d'entrada als companys que portin anys d'acabada la carrera sense ésser socis.

Després d'assabentar-vos de tot això, convindreu en el deure d'agraïment que tenim contret envers els companys de:

JUNTA AUTÒNOMA

Excm. Sr. JOSEP DE CARALT i SALA, COMPTE DE CARALT
" " FERRAN FABRA i PUIG, MARQUÉS D'ALELLA
" " LLUIS BOSCH-LABRÚS i BLAT
" " JOSEP M.^a BOLIBAR i PINOS

I els seus eficaços col·laboradors:

Sr. ARTUR SEDÓ i GUICHARD
" PERE VALLCORBA i SÁNCHEZ

I l'iniciador de l'obra, l'inoblidable company traspassat:

Sr. ALFRED RAMONEDA i HOLDER

PRESSUPOST de la Junta Autònoma per a l'any 1936

INGRESSOS:

| | | |
|----------------------------------|-----------|-----------|
| Saldo en Caixa | 44,152'85 | |
| Lloguers pendents 1935 | 25,730'— | |
| Deute Associació 1935 | 2,237'50 | 70,120'35 |

Lloguers 1936:

| | | |
|--|----------|-----------|
| Botigues | 50,300'— | |
| Entresol | 15,900'— | |
| Principal | 12,500'— | |
| Primer | 15,500'— | |
| Segon | 13,000'— | |
| Tercer pis Associació | 6,600'— | 113,800'— |
| Aportació de l'Associació (2'50 ptes. per soci). | | 18,000'— |

Total ingressos. 201,920'35

DESPESES:

| | | |
|--|--------|--|
| Contribució no cobrada fins 1935 | 30,000 | |
| „ urbana 1936 | 4,059 | |

Despeses d'entreteniment:

Arbitris municipals:

| | | |
|---|-------|--------|
| Clavegueres | 1,504 | |
| Ascensors | 211 | |
| Calefacció | 36 | |
| Rètol | 16 | 1,847 |
| Assegurança incendi i ascensors (R. Civil). | 486 | |
| Porter 13 x 150 | 1,950 | |
| Admor. 13 x 100 | 1,300 | |
| Neteja 12 x 100 | 1,200 | |
| Calefacció | 5,000 | |
| Aigua | 1,200 | |
| Electricitat (força, llum). | 3,000 | |
| Entreteniment ascensors | 528 | |
| Petites reparacions | 2,000 | 18,511 |

Càrregues financeres:

| | | |
|--|--------|--------|
| Amortitzac. obligatòria | 15,000 | |
| Interess. 6 % de 735 mil. | 44,000 | |
| Utilitats 10 % ¹ / 49,500 | 4,950 | 64,000 |

Total despeses 116,550'—

Superàvit. 85,370'35

DETLLE DE LES APORLACIONS

| | <u>Pessetes</u> | | <u>Pessetes</u> | | <u>Pessetes</u> |
|--|-----------------|--------------------------------|-----------------|---|-----------------|
| Sr. Alcover, Felicià | 2,500 | Sr. Carreras, Josep R. . . . | 1,000 | Sr. Le Monnier, Lluís | 500 |
| » Alesan, Francesc de P. . | 10,000 | » Carner, Josep | 500 | Tramvies de Barcelona . . | 1,000 |
| » Arimany, Lluís | 1,000 | » Cardellach, Enric | 750 | » Manich, Josep M. ^a | 500 |
| » Ayerbe, Porvenir | 500 | » Campderà, Enric | 500 | » Mañias, Josep | 500 |
| » Baixeras, Enric | 1,000 | » Cornet Jaumandreu, J. . . | 500 | Material Ferroc. i Const. . . | 10,000 |
| » Batlle, Josep | 1,000 | » Catalana Gas i Electricit. | 1,000 | » Massó, Rafel | 500 |
| » Berroya, Pere | 1,000 | » Domínguez Dàmas | 500 | » Moncanut, Alfons | 500 |
| » Blasi, Antoni | 1,000 | » Duran i Ventosa, Josep . . | 5,000 | » Montobbio, M. | 2,000 |
| » Bolibar, Geroni | 5,000 | » España, Carles de | 500 | » Montoto, Tomàs | 500 |
| » Bosch-Labrus, Lluís | 25,000 | » E. i C. Locher | 1,000 | » Muntadas, Maties | 5,000 |
| » Bruguera, Josep | 500 | » Energ. Elèct. Catalunya . . | 1,000 | » Marquès, Ramon | 1,000 |
| » Boy, Marcel | 500 | » Folch, Joaquim | 500 | » Mestres, Borrell, Josep . . | 500 |
| » Borrell, Josep | 1,000 | » Folch, Carles | 500 | » Negre, Miquel | 1,000 |
| » Bolibar, Josep M. ^a | 500 | » Ferran, Antoni | 2,500 | » Oliva Bonastre, Joan | 500 |
| » Babot Arboix, Joan | 500 | » Ferriol, Ramon | 1,500 | » Oliveró, Ignasi M. ^a | 1,000 |
| » Babot de Perelló, Ll. de . . | 1,000 | » Garau, Miquel | 1,000 | » Ortés, Joan | 500 |
| » Brunet, Gaspar | 500 | » Garrigosa Antoni | 1,000 | » Oliva, Andreu | 1,000 |
| » Borrás, Josep | 500 | » Gay, Esteve | 500 | » Pinyol, Pelegri | 1,000 |
| » Caralt, Compte de | 5,000 | » Galí Victorià | 500 | » Planell, Francesc | 1,000 |
| » Cardellach, Pau | 1,500 | » Gelpí, Joan | 500 | » Puig Font, Ramon | 1,000 |
| » Casajuana, Amat | 500 | » Grau, Mateu | 2,000 | » Piera, Antoni | 500 |
| » Casamajó, Francesc | 1,000 | » Goicoechea, Antoni | 500 | » Queralt, Josep | 10,000 |
| » Castells, Paulí | 2,000 | » Grau Cuadrada, Josep . . . | 500 | » Ramoneda, Alfred | 5,000 |
| » Costa Coll, Tomàs | 500 | » Heras, Alfons | 500 | » Recolons, Esteve | 1,000 |
| » C. A. Filats. Fabra Coats . . | 25,000 | » Jofre, Alexandre | 5,000 | » Rey, Joaquim | 500 |
| » Canals Ferrer, Emil | 500 | » Junoy, Ferran | 1,000 | » Rubio, Santiago | 500 |

| | <u>Pessetes</u> | | <u>Pessetes</u> | | <u>Pessetes</u> |
|------------------------------------|-----------------|-------------------------------------|-----------------|---|-----------------|
| Sr. Ríos, Joaquim | 3,000 | Sr. Soler Vilabella Ramon | 500 | Sr. Torra Huberti, Francesc. | 500 |
| » Reyes, Ferran | 500 | » Soler Serra, Lluís | 1,500 | » Torras Grau, F. | 1,000 |
| » Rull, August de | 500 | » Sust, Felicià. | 2,500 | » Torras Camarasa, Angel | 500 |
| » Riegos y Fza. del Ebro | 1,000 | » Sust, Mateu | 2,500 | » Vall-Ilobera, Josep M. ^a | 500 |
| » Salvans, Josep | 1,000 | » Santandreu, Joan | 1,000 | » Vial, Santiago | 2,500 |
| » Sant, Nicolau | 1,000 | » Schütte, Alfred. | 1,000 | » Vives Pons, Francisco | 2,500 |
| » Serrat Bonastre, Josep | 500 | » Sedó, Artur. | 1,000 | » Vilaseca Morer, José. | 500 |
| » S. A. Cros | 5,000 | » Sedó, Antoni | 1,000 | » Ivern, Pau | 2,500 |
| » Soldevila Casas, Josep | 1,000 | » Tarrats, Joan | 500 | » Zaragoza, Octavi. | 1,000 |
| » Solé Clariana, Manuel | 3,000 | » Tous, Ernest | 5,000 | | |
| » Soler Carreras, Josep | 1,000 | » Turull Ventosa, Pere. | 10,000 | | |

TOTAL. . . 221,750 ptes.

APORTACIONES RETORNADES

| Primer sorteig 14 Agost 1931 5,000 ptes. | Segón sorteig 27 Gener 1932 5,000 ptes. | Tercer sorteig 5 Desembre 1932 6,000 ptes. |
|---|--|---|
| Sr. Moncanut, Alfons. | Sr. Bosch-Labrús, Lluís | Sr. Grau, Mateu. |
| » Ferran, Antoni. | » Jofre, Alexandre (no recollides) | » Torras, Angel |
| » Turull, Pere. | » Turull, Pere. | » Montobbio, Marià M. |
| » Carreras, Josep R. | » Carreras, Josep R. | » Bosch-Labrús, Lluís |
| » Vilaseca, Josep. | » Ríos, Joaquim | » Tous, Ernest |
| » Folch, Joaquím. | » Garau, Miquel | » Bolívar, Fills de Jeroni |
| » Folch, Carles | » Ferriol, Ramon | » Turull, Pere. |
| » Cardellach, Pau | » Caralt, Josep de (no recollides) | » Alcover, Felicià |
| » Bolibar, Fills de Jeroni | | » Piera, Antoni |
| » Castells, Pauli | | » Soler Clariana, Vda. |
| | | » Soldevila Casas, Vda. |
| | | Hilaturas Fabra i Coats |

Quart sorteig 3 Juny 1933
5,000 ptes.

| | |
|-----------------------------|-----|
| Sr. Sust, Mateu | 500 |
| » Batlle, Josep. | 500 |
| » Borrell, Josep | 500 |
| » Canals, Emili | 500 |
| » Cardellach, Pau | 500 |
| » Garau, Miquel | 500 |
| » Ferriol, Ramón | 500 |
| » Negre, Miquel | 500 |
| » Sust, Felicià | 500 |
| » Rey, Joaquim | 500 |

Cinquè sorteig 18 Desembre 1933
10,000 ptes.

| | |
|--|-----|
| Sr. Ferriol, Ramon | 500 |
| » Negre, Miquel | 500 |
| » Solé Clariana, Vda. | 500 |
| » Batlle, Josep | 500 |
| » Turull, Pere | 500 |
| » Grau, Mateu | 500 |
| » Jofre, Alexandre (no recollides) | 500 |

| | |
|--|-----|
| Sr. Bosch-Labrús, Lluís | 500 |
| » Planell, Francesc | 500 |
| » Blasi, Antoni | 500 |
| » Ferrán, Antoni. | 500 |
| » Yvern, Pau | 500 |
| » Castells, Paulí | 500 |
| » Bolívar, Fills de Jeroni | 500 |
| » Caralt, Josep de (no recollides) | 500 |
| » Marquès, Ramon | 500 |
| » Tous, Ernest. | 500 |
| » Oliva, Andreu | 500 |
| Hilaturas Fabra i Coats | 500 |
| Material Ferroc. i Construc. | 500 |

Sisè sorteig 15 Abril 1935
10,000 ptes.

| | |
|----------------------------------|-------|
| Sr. Bruguera, Josep | 500 |
| » Turull, Pere. | 500 |
| » Bosch-Labrús, Lluís | 500 |
| » Campderà, Fills de E. | 500 |
| » Montobbio, Marià M. | 500 |
| » Sust, Mateu | 1,000 |
| » Heras, Alfons de las | 500 |

| | |
|---|-----|
| Sr. Bolívar, Fills de Jeroni | 500 |
| » Soler i Serra, Lluís | 500 |
| » Babot, Lluís | 500 |
| » Castells, Paulí | 500 |
| » Rull, August de | 500 |
| » Berroya, Pere | 500 |
| » Salvans, Josep (regalades per al Fons d'Auxili) | 500 |
| » Cornet Jaumandreu, J. | 500 |
| » Borrell, Josep | 500 |
| La España Industrial | 500 |
| Sdad. Anónima Cros | 500 |
| Material F. C. i Construc. | 500 |

Pagades fòra de sorteig
12,500 ptes.

| | |
|-------------------------------|--------|
| Sr. Ayerbe, Porvenir. | 500 |
| » Babot, Joan | 500 |
| » Ortés, Joan | 500 |
| » Queralt, Josep | 10,000 |
| » Rubió, Santiago | 500 |
| » Schütte, Alfred. | 500 |

TOTAL. . . 53,500 ptes.

APORTACIONS A RETORNAR INDIVIDUALS

| | Pessetes | | Pessetes | | Pessetes |
|--|----------|--|----------|---|----------|
| Sr. Alcover, Felicià | 2,000 | Sr. Garrigosa, Antoni | 1,000 | Sr. Ríos, Joaquim | 2,000 |
| » Alesón, Francesc de P. | 10,000 | » Gay, Esteve | 500 | » Reyes, Ferrán | 500 |
| » Arimany, Lluís | 1,000 | » Galí, Victorià | 500 | » Salvans, Josep | 500 |
| » Berroya, Pere | 500 | » Grau, Mateu | 1,000 | » Sant, Nicolau | 1,000 |
| » Blasi, Antoni | 500 | » Goicoechea, Antoni | 500 | » Soldevila Casas, Vda. | 500 |
| » Bolívar, Fills de J. | 4,000 | » Grau Cuadrada, Josep | 500 | » Solé Clariana, Vda. | 2,000 |
| » Bosch-Labrus, Lluís | 22,500 | » Jofre, Alexandre | 4,000 | » Soler Serra, Lluís | 1,000 |
| » Boy, Marcel | 500 | » Junoy, Ferrán | 1,000 | » Sust, Felicià | 2,000 |
| » Bolívar, Josep M. ^a | 500 | » Le Monnier, Lluís | 500 | » Sust, Mateu | 1,000 |
| » Babot, Lluís de | 500 | » Manich, Josep M. ^a | 500 | » Santandreu, Joan | 1,000 |
| » Brunet, Gaspar | 500 | » Masó, Rafel | 500 | » Sedó, Antoni | 1,000 |
| » Borràs, Josep | 500 | » Montobbio, Marià M. ^a | 1,000 | » Tarrats, Joan | 500 |
| » Caralt, Josep de | 4,000 | » Marquès, Ramón | 500 | » Tous, Ernest | 4,000 |
| » Casamajó, Francesc | 1,000 | » Mestres Borrell, Josep | 500 | » Turull, Pere | 7,000 |
| » Castells, Paulí | 500 | » Oliva Bonastre, Joan | 500 | » Torra, Francesc | 500 |
| » Costa Coll, Tomàs | 500 | » Oliveró, Ignaci M. ^a | 1,000 | » Torras Grau, P. | 1,000 |
| » Carner, Josep | 500 | » Oliva, Andreu | 500 | » Vall-llobera, Josep M. ^a | 500 |
| » Durán i Ventosa, Josep | 5,000 | » Piñol, Pelegrí | 1,000 | » Vial, Santiago | 2,500 |
| » España, Carles de | 500 | » Puig i Font, Ramón | 1,000 | » Yvern, Dau | 2,000 |
| » Ferrán, Antoni | 1,500 | » Recolons, Esteve | 1,000 | » Zaragoza, Octavi | 1,000 |

TOTAL. . . 105,500 ptes.

COLECTIVES

| | |
|--|--|
| Hilaturas Fabra i Coats Ptes. 24,000 | Material Ferrocarrils y Construcciones . . Ptes. 9,000 |
| Catalana de Gas i Electricitat » 1,000 | La España Industrial » 4,500 |
| Estudios y Construcciones Locher » 1,000 | Riegos y Fuerza del Ebro » 1,000 |
| Energía Eléctrica de Cataluña » 1,000 | Sociedad Anónima Cros » 4,500 |

TOTAL. . . 46,000 ptes.

===== SOCIS QUE REGALAREN LLURS APORTACIONS =====

| <u>Pesetes</u> | | <u>Pesetes</u> | | <u>Pesetes</u> | |
|---------------------------|-------|----------------------------|-------|----------------------------|-------|
| Sr. Baixeras, Enric . . . | 1,000 | Sr. Mañas, Josep | 500 | Sr. Sedó Guichard, Artur . | 1,000 |
| » Casajuana, Amat . . . | 500 | » Montolo, Tomàs . . . | 500 | » Vives Pons, Francesc . | 2,500 |
| » Cardellach Germans . . | 750 | » Ramoneda, Alfred . . | 5,000 | Tranvías de Barcelona . | 1,000 |
| » Domínguez, Dàmas . . . | 500 | » Serrat Bonastre, Josep . | 500 | » Planell, Francesc . . . | 500 |
| » Gelpí, Joan | 500 | » Soler Vilabella, Ramón . | 500 | » Schütte, Alfred. | 500 |

TOTAL. . . 15,750 ptes.



PROJECTE DE SALÓ PER A CONVERSES amb escala d'accés al Bar



PROJECTE DE VESTIBUL I GUARDA-ROBA



PROJECTE DE BIBLIOTECA amb escala de cargol d'accés a la torreta posterior de l'edifici, habilitada per a dipòsit de llibres



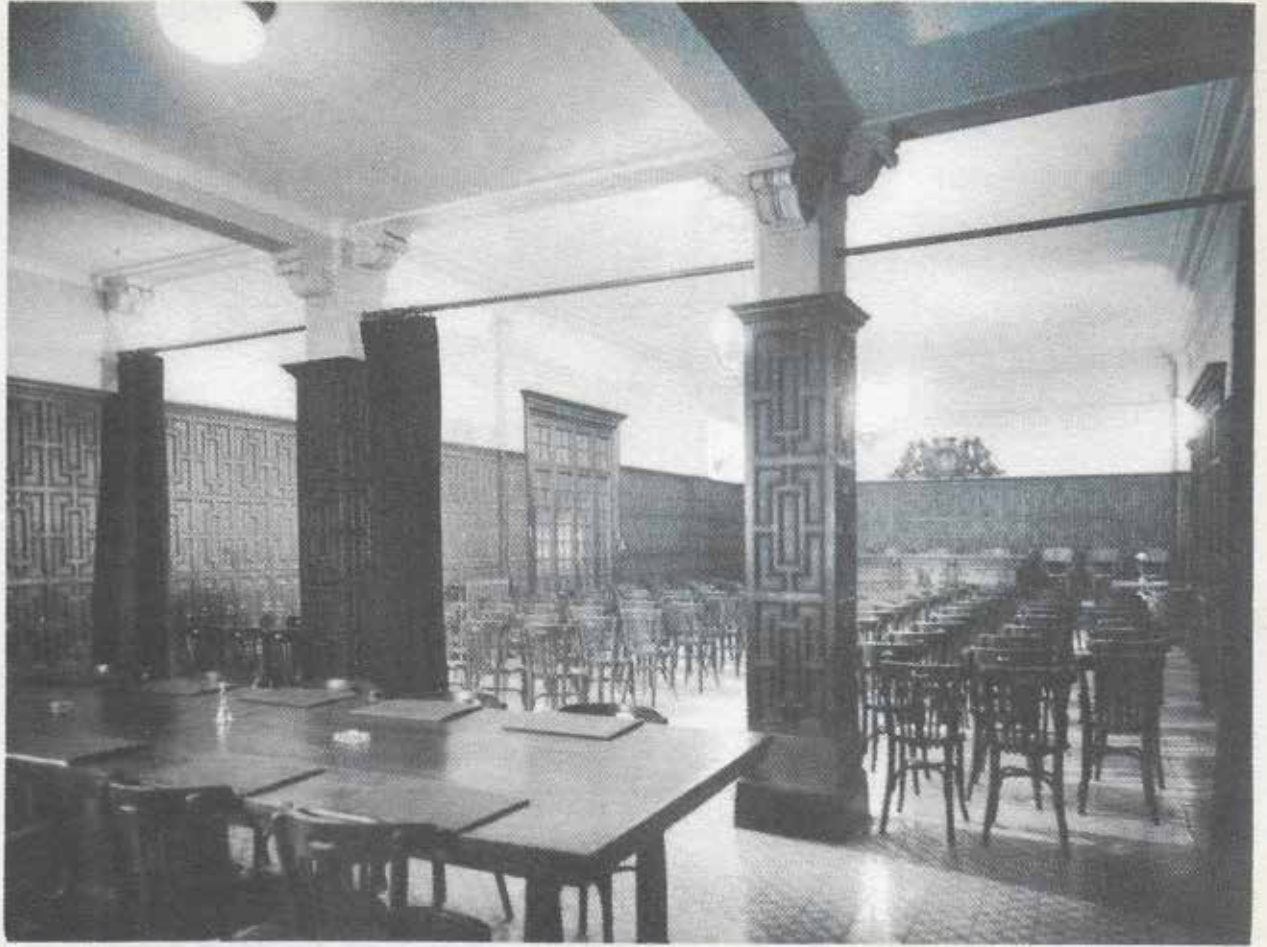
PROJECTE DE SALA DE REVISTES



PROJETE DE SALA DE SECCIONS



PROJECTE DE BAR a instal·lar a la torreta davantera de l'edifici amb accés per l'escala del Saló per a converses



SALÓ D'ACTES

Via Laietana. El model Chicago

Carlos Ferrater
Arquitecte

El 1856, dos anys després de que fossin enderrocades les muralles medievals de la ciutat antiga, l'edifici Cerdà fa un estudi casa per casa per conèixer el grau d'habitabilitat del casc antic, mentre prepara el seu projecte per a l'Eixample de Barcelona que solucionaria els problemes de la gran densitat i les males condicions d'higiene i habitabilitat de la vella Barcelona.

Construït l'Eixample, les arques municipals van quedar arruïnades, motiu pel qual no es va executar en aquell moment l'obertura de la Via A que Cerdà havia projectat i que suposava obrir una nova via com a prolongació de Pau Claris que havia d'unir aquesta àrea de l'Eixample amb el port i el mar. Una reforma que es va gestar el 1901, una intervenció dubtosa en la que edificis pantalla de gran altura ocultarien i tancarien les zones de la ciutat antiga en una operació d'esventrament, costosa i traumàtica.

La reforma es va poder aprovar gràcies a l'entrada a l'Ajuntament de la ciutat de la Lliga Regionalista, amb el suport dels consellers republicans. Els arguments principals per a l'aprovació municipal varen ser el sanejament de la ciutat antiga, la necessitat de connectar l'eixample amb el port, en aquell temps la principal activitat econòmica de la ciutat, i finalment construir un gran centre de negocis, unint la Barcelona burgesa amb el centre i atorgant alhora monumentalitat a la ciutat antiga. Aquest projecte estava ja lluny de la visió humanista inicial del Projecte d'Ildefons Cerdà. També hi havia un

cert matís polític; els conflictes polítics o laborals tenien lloc en aquell laberint de carrers i carrerons i eren difícils de reprimir. Ja en la construcció de l'Eixample, l'edifici Cerdà, enginyer de camins i també oficial de la Milícia Nacional, volia evitar els assalts a les cantonades amb la construcció de xamfrans, alhora que la retícula de l'Eixample permetia una millor vigilància.

Es van encarregar els estudis previs a diversos arquitectes molt reconeguts ja en aquell moment als que els varen adjudicar els diferents trams de la nova avinguda. El primer tram va ser adjudicat a Ferran Romeu, que s'encarregaria dels estudis entre la Plaça Urquinaona i el carrer de Sant Pere més Baix. Puig i Cadafalch va ser l'encarregat de definir el segon tram entre el carrer de Sant Pere més Baix i la Plaça de l'Àngel. Finalment, els estudis del tercer tram, entre la Plaça de l'Àngel i la Plaça d'Antonio López, avui Plaça d'Idrissa Diallo, varen anar a càrrec de Domènech i Montaner.

Es va decidir que fos el Banco Hispano Colonial el gestor econòmic i operatiu de la construcció de la via A, posteriorment denominada Via Laietana. A tal efecte, el banc va emetre una sèrie de bonus per obtenir els primers fons per a la intervenció, adjudicats principalment a l'alta burgesia de la ciutat. Amb aquesta operació el banc obtindria el 50% de la venda dels terrenys expropiats. És destacable que el propietari quasi principal del Banco Hispano Colonial era Antonio López. Les expropiacions es durien a terme

segons la llei d'expropiacions forçoses de 1879, modificada l'any 1904. Les expropiacions es varen executar a través del Pla de Reforma Interior redactat per l'arquitecte Àngel Baixeras.

Es van destruir 270 edificis amb un total de més de 2000 vivendes i 10.000 persones que disposaven, mitjançant lloguer, de la majoria d'aquestes vivendes van ser desnonats sense cap mena de compensació, de manera que la rendibilitat de l'operació seria en la seva totalitat per als nous propietaris, finançadors i asseguradores. Cal puntualitzar que els enderrocs varen ser finançats a càrrec de les arques municipals i els diners mai no van ser recuperats per l'Ajuntament. Les obres es van iniciar oficialment el 10 de març de 1908 i van ser inaugurades pel rei Alfons XIII al carrer Ample, actual Edifici de Correus.

El nom de Via Laietana es va donar en record dels primers habitants ibers, els laietans. Van desaparèixer 85 carrers i la nova avinguda estaria dotada de xarxes de clavegueram, allotjant també els túnels per al futur metro de la ciutat. Com a curiositat, el claustre gòtic de Santa Maria de Jonqueres va ser traslladat pedra a pedra per, finalment, ser emplaçat a la Plaça Sant Felip Neri i a la Plaça de la Concepció a l'Eixample. També com a nou centre de negocis s'hi anirien allotjant el Foment del Treball, la Casa de Tabacs o la Caixa de Pensions entre d'altres edificis de caràcter financer com la Caixa Jover o el Banc d'Espanya. Personatges com ara Francesc Cambó hi van fixar la seva residència. Cambó ho va fer a un àtic de la nova Via Laietana, cantonada amb el carrer Pere Gallifa, edifici avui dia convertit en un hotel.

Anys més tard, un article del diari *El Periódico*, revelava els resultats d'unes taules rodones en el cicle "Barcelona Incòmoda", tractant l'obertura de Via Laietana com una ganivetada a l'ànima de la Ciutat Vella, una cicatriu que quedava en la memòria de la ciutat.

Encara que la via existia al Pla Cerdà de 1859, es va posposar la seva obertura ja que la burgesia va preferir especular en l'immens monopoli que significava l'Eixample. Va ser posteriorment que es va dur a terme, amb l'Eixample molt avançat i en un moment en que el transport de persones i mercaderies era fonamentalment el marítim. Encara no se somiava en volar i els ferrocarrils estaven en els seus inicis. Cerdà ja ho va preveure gairebé mig segle abans al traçar la Via A.

El projecte es va desenvolupar el 1901 amb diferents convenis de 1905 a 1907 i va ser el Banco Hispano Colonial, una entitat financera amb interessos estatals a ultramar, l'empresa contractista que va començar les obres el 1908, la durada de les quals es va allargar gairebé mig segle. Entre 1907 i 1919 la Via Laietana es va convertir en el centre neuràlgic de negocis de la ciutat.

Una Avinguda de 900 metres de llargària que va precisar de 80 metres d'amplada per desenvolupar-la, un decorat "potemkinià" que, segons l'historiador Francesc Xavier Hernández, amagava les misèries del barri antic, ja que la seva densitat demogràfica va augmentar en allotjar en els seus pisos a gran part d'aquells 10.000 veïns desnonats en l'operació d'enderrocaments.

El dimarts 10 de març de 1908 l'alcalde Domènec Sanllehy, el president del Consell de Ministres espanyol Antonio Maura i el rei Alfons XIII, després dels parlaments i amb els veïns i veïnes del barri acompanyats per la banda municipal, es van dirigir al número 71 i amb una pica de plata van colpejar el portal. A continuació, amb una gran fila de carros amb obrers, varen inaugurar oficialment les obres passats 50 anys d'haver estat proposades per Cerdà, seguint l'exemple del Baró de Haussmann a París a mitjans del s. XIX, així com d'altres ciutats com Bordeus, Milà o Brussel·les.

També per aquestes dates, a principis de s. XX l'Ajuntament va convocar el concurs artístic de la Vella Barcelona amb fotografies d'Escrigàs, Matarrodona i Cuyàs, així com els dibuixos de Modest Urgell, per tal de salvaguardar la memòria abans de la destrucció. Una de les sorpreses va ser a urbanitzar la plaça de Ramon Berenguer III quan va aparèixer una part de la muralla romana amagada entre els edificis.

En un article publicat al diari *El Mundo*, Vanessa Graells parla de la Via Laietana com a exemple de l'American Style de ciutats com Chicago i Nova York. En l'article fa referència al llibre de l'autora Isabel Segura que conclou que l'Exposició Universal de 1888 catapultà la ciutat de Barcelona a la modernitat com a ciutat industrial.

Molts dels elements recuperats dels enderrocs van ser utilitzats en la reforma dels molts dels edificis del Barri Gòtic. Aquest aspecte es va posar de manifest en un exemplar de *l'Esquella de la Torratxa* de 8 d'abril de 1927 en el que es feien acudits sobre edificis desapareguts del patrimoni que van ser reutilitzats en altres rehabilitacions i reformes, incloses alguna d'aquestes en l'Avinguda de la Catedral, generant un nou simbolisme gòtic en el barri.

Al 1913 s'instal·laren els primers habitants declarant-se desertes moltes subhastes alhora que s'iniciava la construcció de la Caixa de Pensions per la Vellesa, obra d'Enric Sagnier. A partir de 1916 comencen a aparèixer els office buildings amb l'estil de l'Escola de Chicago, vivint moments d'eufòria amb la construcció de grans edificis entre els anys 1920 i 1930.

Oriol Bohigas, el 10 de maig de l'any 2000 publica un article al diari *El País* titulat "La Via Laietana. Derribar es saludable" on deia: "Desgraciadament els processos d'enderroc creen dos tipus de problemes, la pèrdua d'alguns edificis interessants o d'uns ambients urbans de qualitat i la dubtosa actuació de la

nova arquitectura. El primer problema es el que va originar més controvèrsia en l'obertura de la via Laietana perquè efectivament van sucumbir alguns testimonis interessants. Però les protestes d'artistes i historiadors aconseguiren mitigar la radicalitat de l'enderroc, recuperar testimonis, obtenir documentació important i inclús modificar alguns trams de la via amb projectes puntuals de Puig i Cadafalch i Domènech i Montaner que van posar de relleu elements arqueològics fins llavors desconeguts. En certa manera l'exposició de documents que va organitzar l'Ajuntament l'any 1913 amb un catàleg de Carreras Candi fou decisiva per a la futura creació del Museu Històric de la ciutat. I en realitat les muralles romanes i el barri gòtic van aflorar gràcies al sventramento de la Via Laietana. En quant al segon problema, la nova arquitectura, sense correspondre a cap modernitat classificable, és un magnífic testimoni d'aquells aspectes del modernisme tardà, del noucentisme i dels monumentalismes acadèmics directament relacionats amb les noves tipologies que s'havien formulat a Amèrica amb moderns programes d'edificis d'oficines. Hi ha trams de la Via Laietana que recorden alguns carrers de Chicago en el que es va denominar el Chicago Style". Tenim com exemple el Larkin Building de Frank Lloyd Wright a l'Estat de Nova York i els edificis d'oficines a Chicago de Henry H. Richardson.

Durant la Guerra Civil la Via Laietana es va denominar Via Durruti i en el bombardeig de 1938, amb centenars de morts i milers de ferits, es van destruir desenes d'edificis al port, a la Barceloneta i en part a la Via Laietana.

Aprofitant l'efecte dels bombardejos, el primer alcalde franquista, Miquel Mateu, va continuar la reforma amb l'actual Avinguda de la Catedral. Al darrer solar d'aquesta Avinguda es va edificar la seu de la Companyia d'Assegurances Hispània l'any 1958, 50 anys després d'aquella primera pedra de la inauguració de l'any 1908.

Recordo l'any 2013 quan el rector de la Universitat Politècnica de Catalunya, Antoni Giró, em va convidar a impartir la lliçó inaugural del curs acadèmic 2013-2014 sobre la relació entre Enginyers i Arquitectes en uns anys en que es produïen certes desavinences entre ambdós móns. La lliçó titulada "Enginyeria i Arquitectura" plantejava alguns dels binomis enginyer-arquitecte que varen donar lloc a una fructífera relació amb grans exemples construïts al món al llarg del s. XX tal com il·lustra l'article de Llàtzer Moix publicat a *La Vanguardia* el 14 de Setembre de 2013 "Una propuesta de armisticio" el que es veu el pont de Millau de l'enginyer Michel Virlogeux i l'arquitecte Norman Foster.

I finalment, per acabar aquesta sintètica història sobre l'obertura i construcció de la Via Laietana, dir que ha estat el resultat d'una cerca entre molts articles, llibres i diaris, ja que encara no ha estat escrita la història completa d'aquesta gran operació urbana concebuda per Ildefons Cerdà fa més de 150 anys, que ha estat en continua transformació fins al dia d'avui. Com explica Jordi Ludevid en el seu llibre "Ciutat de Professions" els Col·legis professionals han estat els veritables vertebradors de la societat moderna i democràtica que tenim actualment.

Per completar aquest estudi que he realitzat amb l'ajut de Núria Ayala i Judith Gabarró, presentem un Atlas dels edificis d'interès públic, institucional, cultural, històric, seus corporatives, etc., més destacats i d'autors coneguts, començant pel costat mar i seguint la numeració postal.

Via Laietana 6

EDIFICI C.E.S.E 1926-28
Arquitecte: Antoni Puig Giralt



Via Laietana 4

CASA MARTÍ VENTOSA 1918
Arquitecte: Francesc Guardia



Via Laietana 2

COMPANÍA TRANSMEDITERRÀNIA 1917
Arquitecte: Juli Maria Fossas



Via Laietana 1

EDIFICI DE CORREUS 1925-27
Arquitectes: Josep Gody - Jaume Torras



Via Laietana 8-10

ARRENDATARIA DE TABACOS 1923

Arquitecte: Francesc Guàrdia i Vial



Via Laietana 3

BANCO HISPANO COLONIAL 1913

Arquitecte: Enric Sagnier



Via Laietana 11

ESCOLA BAIXERAS 1917

Arquitecte: Josep Goday



Via Laietana 15

CASA RAFAEL POMÉS 1919

Arquitecte: Claudi Duran



Via Laietana 16

CAIXA MÚTUA POPULAR 1925
Arquitecte: Josep Domènech i Miansana



Via Laietana 14

CINE PRINCESA 1923
Arquitecte: Ferran Tarragó



Via Laietana 33

EDIFICI HISPANIA 1955
Arquitecte: Josep Pellicer i Gambús



Via Laietana 29

CASA VALENTÍ SOLER 1926
Arquitecte: Joan B. Serra Martínez



36 Via Laietana 36

IMMOBILIÀRIA CATALANA 1925
Arquitecte: Adolf Florensa i Ferrer



34 Via Laietana 34

FOMENT DEL TREBALL 1931
Arquitectes: Adolf Florensa
Josep Goday



37 Via Laietana 37

CASA LUIS GUARRO 1922
Arquitecte: Josep Puig i Cadafalch



35 Via Laietana 35

BANCO DE ESPAÑA 1930-39
Arquitectes: José Yarnoz
Luis Menéndez Pidal



● Via Laietana 56-58

LA CAIXA 1914-17

Arquitecte: Enric Sagnier



● Via Laietana 54

LA EQUITATIVA 1922

Arquitecte: Ignasi Bruguera



● Via Laietana 50

GREMI DE VELERS 1758

Arquitecte: Joan Garrido



● Via Laietana 53

PATHE PALACE 1923

Arquitecte: Eusebi Bona



Via Laietana 39 - C/ Joaquim Pou

EDIFICI ENGINEERS INDUSTRIALS DE CATALUNYA 1922-26

Arquitecte: Antoni Maria de Ferrater



El procés de construcció de l'edifici es va iniciar l'any 1919 amb la proposta de l'adquisició del solar on avui es troba ubicat. Però no va ser fins l'any 1922 quan es van emprendre les obres que durarien quatre anys, sent president de l'Associació d'Enginyers Industrials de Catalunya Alfredo Ramoneda.

El projecte de construcció de l'edifici es va encarregar a l'arquitecte Antoni Maria de Ferrater, membre del GATCPAC, i a l'enginyer Lorenzo Mateu.



Si amb aquesta narració hem passat revista a la història i la construcció de la Via Laietana per descriure el context que va trobar Antoni Maria de Ferrater Bofill quan va projectar la seu de l'Associació d'Enginyers, faré a continuació un breu resum curricular, amb algunes anècdotes i coincidències familiars que són també la causa de que jo estigui aquí avui per acompanyar-vos en la celebració del centenari d'aquesta gran institució professional i social.

Ens acostem al final de la meua intervenció amb l'arquitecte Antoni Maria Ferrater Bofill, que va projectar l'Edifici dels Enginyers Industrials (1922-1926) a la Via Laietana núm. 39, cantonada amb C/ Dr. Joaquim Pou. Nascut el 1890 i graduat arquitecte l'any 1918, les seves primeres obres les va fer a Sitges. Entre aquestes obres destaquen la Casa Francesc Ferrer de 1919, la casa Petit de 1924, la fàbrica SAESA al 1929 a Barcelona i un edifici de vivendes que després es convertiria en l'Hotel Suburb Marítim. El 1925 va projectar i construir l'Hotel Corner al núm. 178 del carrer Mallorca de Barcelona.

La revista *Mirador*, en el seu exemplar de setembre de 1929, publicava un comentari de Narcís Gifreda sobre l'Exposició Internacional de Barcelona de 1929, en que es fa menció de que l'arquitecte Ferrater Bofill va dirigir la construcció del Pavelló Uralita, obra feta en col·laboració amb l'arquitecte francès Charles Siclis.

Durant els anys previs a la Guerra Civil, Ferrater va ingressar en el Grup d'Arquitectes i Tècnics Catalans per al Progrés de l'Arquitectura Contemporània GATCPAC del qual en va ser nomenat Secretari. La seu del GATCPAC estava situada al Passeig de Gràcia núm. 99, compartint la planta baixa amb la botiga MIVDA (Mobles i Decoració de la Vivenda Actual) oberta l'any 1931 i inaugurada el mes d'abril d'aquell mateix any en la vigília de la proclamació de la Segona República. D'aquest local d'exposició i trobada del grup ens queda el testimoni de la *Revista AC*, re-

vista que s'editava en el local de Passeig de Gràcia 99 i de la que se'n van publicar 25 números entre els anys 1931 i 1937. En la revista es publicaven documents d'activitat contemporània que difonien la ideologia del grup liderat per Josep Lluís Sert i Raimon Torres Clavé, grup al que pertanyien German Rodríguez Arias, Sixto Illescas, Ricardo Churrucá...així com també Duran y Reynals o el propi Ferrater Bofill. Al llarg d'aquest període va projectar i construir un edifici d'habitatges al carrer de l'Art núm. 2 al barri del Guinardó, seguint els principis i pressupostos de l'arquitectura racionalista.

Finalitzant amb la història del GATCPAC, el 27 d'Abril de 1939, passada la diada de Sant Jordi, un grup falangista va ocupar i clausurar el local.

L'any 1935 Ferrater Bofill va exercir també el càrrec de Secretari del Col·legi d'Arquitectes, l'activitat normal del qual va quedar interrompuda a causa de la Guerra Civil. Sent encara Secretari, el 14 de febrer de 1939 es va celebrar una reunió molt tensa en la que ja es percebia la gravetat de la situació. Una breu anotació a les actes, quasi un any després, donaria compte d'aquesta situació "Amb la mort de Francesc Guàrdia i Vial, anunciada en Junta de Govern del 31 de Gener de 1940, Llopart pren el relleu com a degà president. Però el que a partir d'ara s'esdevingui, ja no és la nostra tasca".

Ferrater Bofill seria l'arquitecte que substituiria a Eusebi Bona, quan aquest va morir, per desenvolupar el projecte del Círculo Ecuéstre al Pg. de Gràcia 38-40 ocupant dues parcel·les que es van adquirir a tal efecte i que van suposar l'enderrocament de les Cases Maristany i Salisachs. Es va construir un monumental edifici de 35 m de llargària entre els carrers Consell de Cent i Diputació. Durant la Guerra Civil l'edifici es va convertir en el Casal de Karl Marx i seu del PSUC i l'any 1939 en la seu del Movimiento Nacional i la Falange.

Després de la guerra, l'edifici, molt malmès, va ser enderrocat i en el seu lloc es va construir el Banc Central Hispano de l'arquitecte M. I. Galíndez, autor de molts edificis bancaris, principalment al País Basc i Madrid. Els anys 2009-2010, després d'estar tancat i en estat d'abandonament durant anys, es va fer una rehabilitació integral de l'interior així com una austera reforma de la façana, seguint l'ordre estructural i formal de l'edifici de Galíndez. Es va transformar en l'actual Hotel Mandarin Oriental, projecte del nostre estudi OAB en col·laboració amb TDB Arquitectes i l'enginyer Jesús Jiménez Cañas.

En els inicis dels anys 20, Antoni Ferrater Bofill va rebre l'encàrrec per projectar l'edifici per a l'Associació dels Enginyers de Barcelona en el solar del número 39 de la Via Laietana amb C/ Dr. Joaquim Pou (nom actual). En l'article "La ciutat i la casa" escrit per Lluís Girona, arquitecte i company de Ferrater, aquest afirmava que el solar en el que s'emplaça l'edifici era molt apropiat per a l'ús al que havia d'anar destinat. En aquest sentit, crec que la seva geometria triangular entre dos carrers atorga a l'edifici la categoria de flat iron. La seva forma pentagonal irregular li dona a l'edifici un gran desenvolupament de façana de 77 m en proporció a la seva superfície de 650 m², fet que li permet col·locar totes les estances d'oficines en condicions immillorables de ventilació, llum i vistes als carrers. L'elecció de situar el nucli de comunicació vertical adossat a la mitgera de l'únic edifici veí permet deixar tot l'espai lliure per a l'ús demandat, optimitzant el local de planta baixa i permetent l'accés a les plantes superiors.

És meritòria la ubicació en un solar tan irregular d'una estructura perfectament regular i modulada, aconseguint optimitzar les càrregues de l'edifici respecte la seva geometria i el desenvolupament perimetral portant de 101 m.

L'edifici, d'estil neoclàssic, respectant els usos interns per a oficines i locals, i òptim per ubicar habitatges en el seu interior en

cas que fos necessari degut a la modulació i composició de les façanes, atorga un cert caràcter monumental a l'edifici. Com era lògic en aquells moments es van utilitzar els materials habituals de la construcció de l'època per aquest tipus d'edificis, amb un sòcol de pedra de Montjuïc combinada amb pedra de Novelda i estucat imitant pedra natural en les plantes superiors.

Com es pot apreciar en les fotografies fetes per Lluís Casals (1954-2021), un dels meus fotògrafs preferits que va fotografiar la primera etapa de la meua obra, és de gran valor l'edifici del carrer Art núm. 2 al Barri del Guinardó d'estil racionalista, projectat en la seva època de pertinença al grup del GATCPAC del que com he dit abans era Secretari. El caire racionalista d'aquest edifici d'habitatges, amb una composició austera, és un exemple de la bona arquitectura de Ferrater Bofill que com molts arquitectes d'aquells anys van saber variar estilísticament mantenint la bona pràctica de l'ofici d'arquitecte tant en els aspectes constrictius com compositius i en alguns casos, com el de Ferrater, amb una aptitud natural pel dibuix com a instrument mediador de l'arquitectura.

Una altra coincidència la trobaríem en el fet que l'arquitecte Jaime Ferrater Ramoneda, fill d'Antoni Maria de Ferrater Bofill i casat amb Andrea Ramoneda, va projectar un esplèndid edifici industrial per a Martini Rossi al Polígon de Barajas (Madrid) que posteriorment va quedar abandonat. El nostre estudi va guanyar el concurs per reconvertir-lo en la Seu de l'empresa Internacional Decaux els anys 1998-2001. El projecte va merèixer el Premio Ciudad de Madrid de l'any 2003 i avui dia està catalogat amb el màxim nivell de protecció.

Rere una saga de dues generacions i una tercera en formació, podríem dir que hi ha un fil invisible de continuïtat amb l'arquitecte Antoni M. Ferrater Bofill i J. Ferrater Ramoneda que ens han precedit.

Proyecto de Edificio

PASA LA

ASOCIACION DE INGENIEROS INDUSTRIALES

BARCELONA.

Plano de emplazamiento.

Escala 1:500

Barcelona, de abril de 1922.

El Propietario El Arquitecto



PROYECTO DE EDIFICIO PARA LA
ASOCIACION DE INGENIEROS INDUSTRIALES - BARCELONA.

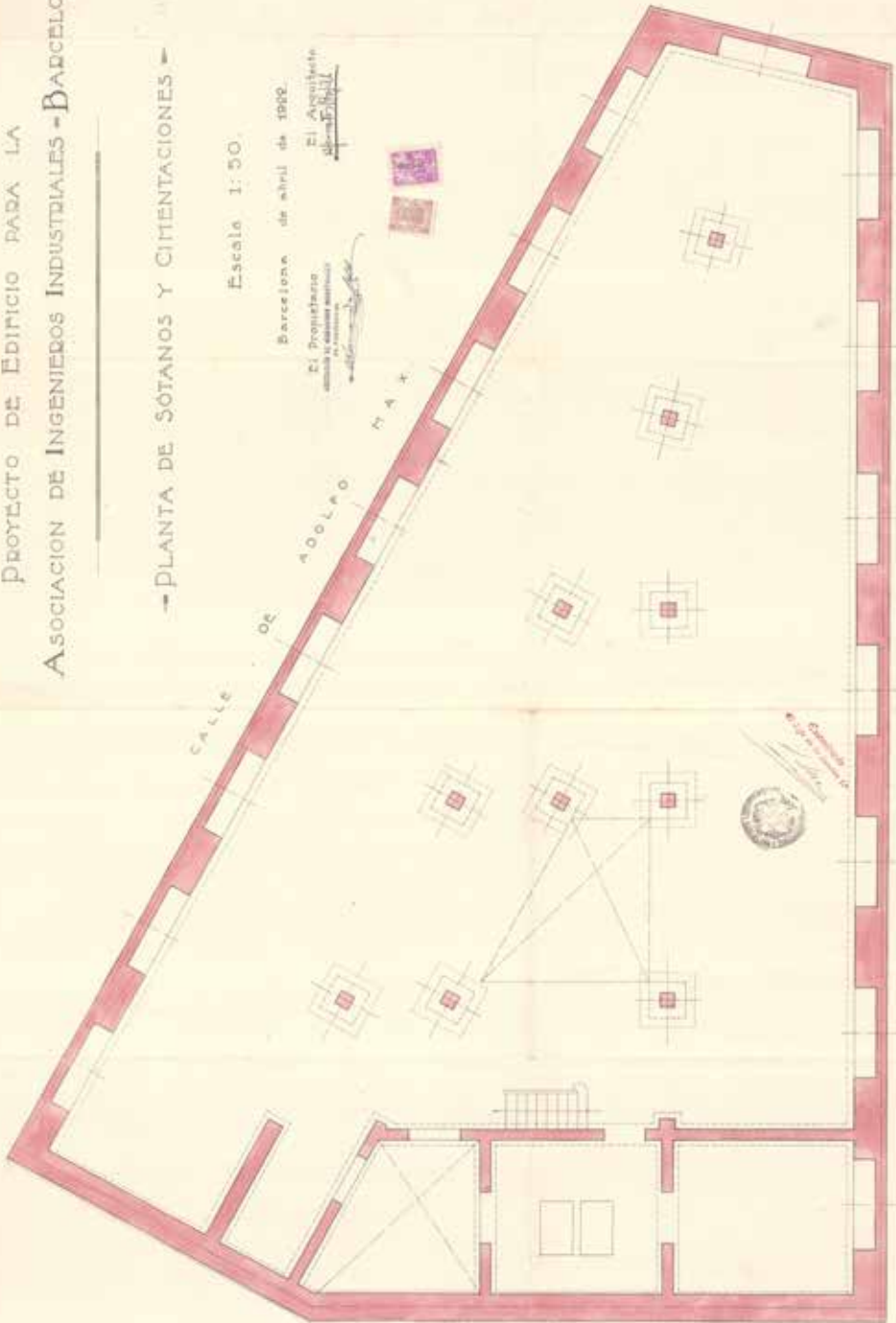
→ PLANTA DE SÓTANOS Y CIMENTACIONES ←

Escala 1:50.

Barcelona de abril de 1909.
El Propietario
El Arquitecto

CALLE DE ADOLOFO
MAX

CALLE DE LA REINA REGENTE

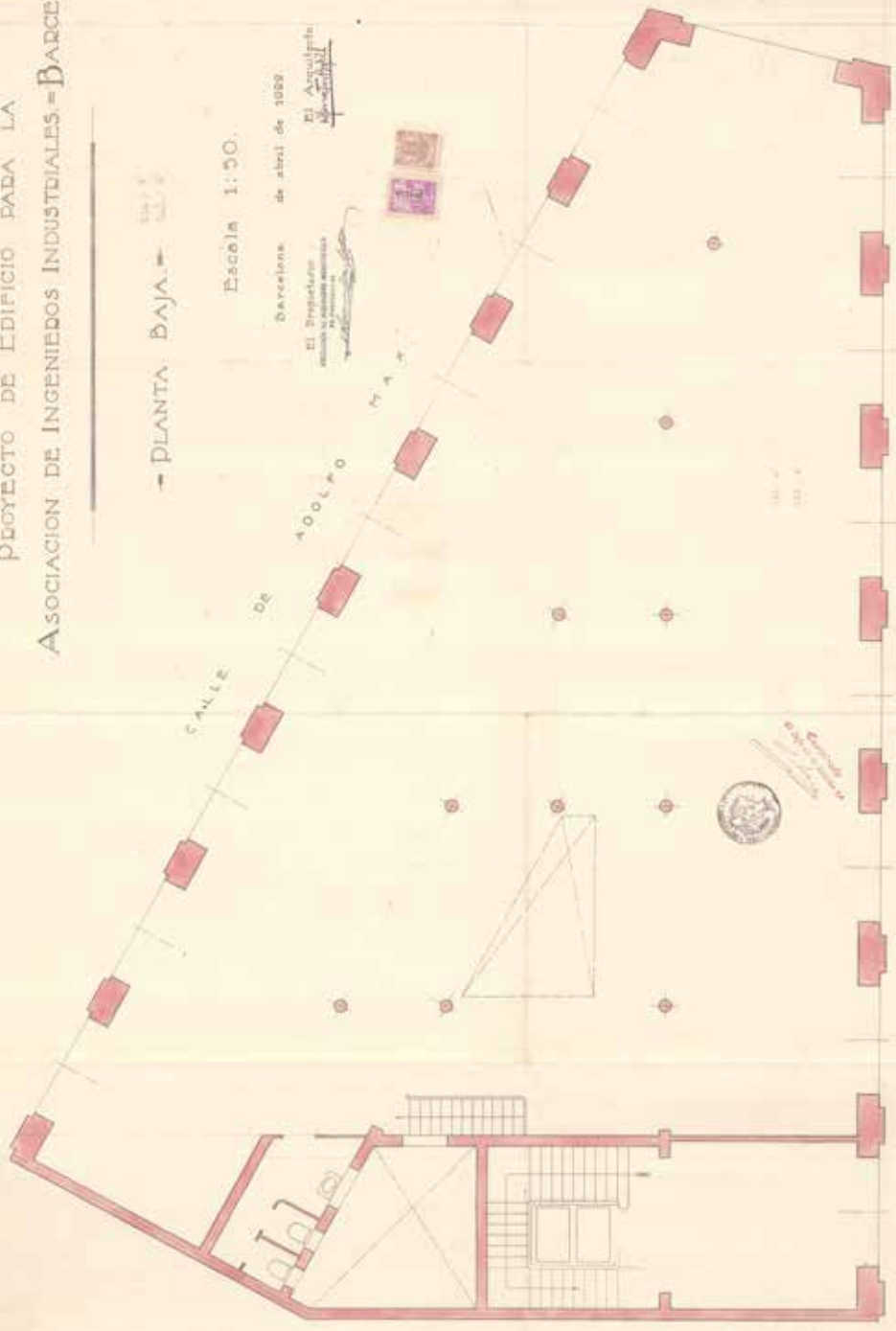


PROYECTO DE EDIFICIO PARA LA
ASOCIACION DE INGENIEROS INDUSTRIALES = BARCELONA

PLANTA BAJA

Escala 1:50

Barcelona, de abril de 1909.
El Arquitecto
D. *J. Gual*
El Propietario
D. *J. Gual*



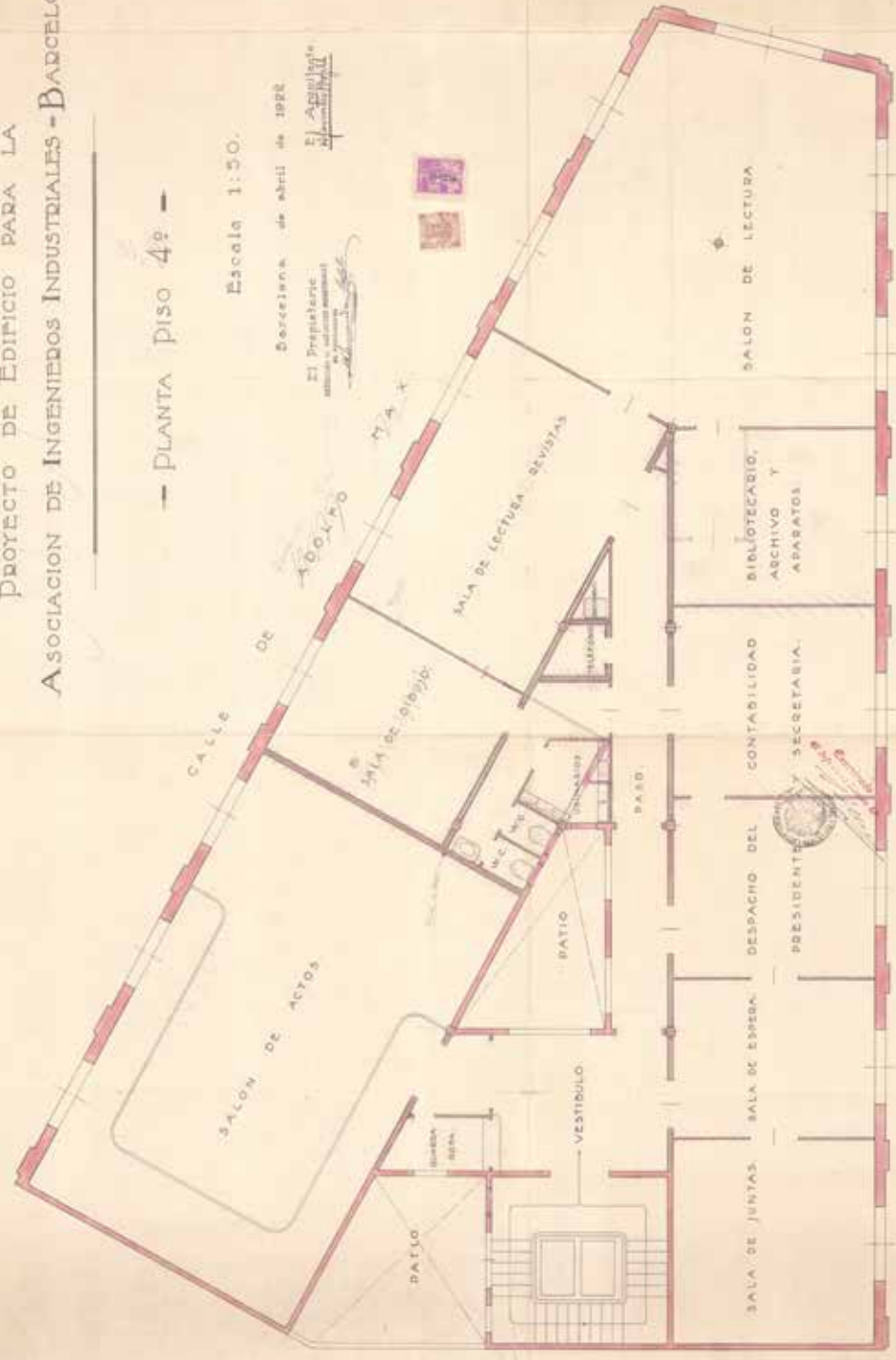
CALLE DE LA REINA REGENTE

PROYECTO DE EDIFICIO PARA LA
ASOCIACION DE INGENIEROS INDUSTRIALES - BARCELONA.

PLANTA piso 4º

Escala 1:50.

Barcelona de abril de 1922
El Propietario
El Arquitecto



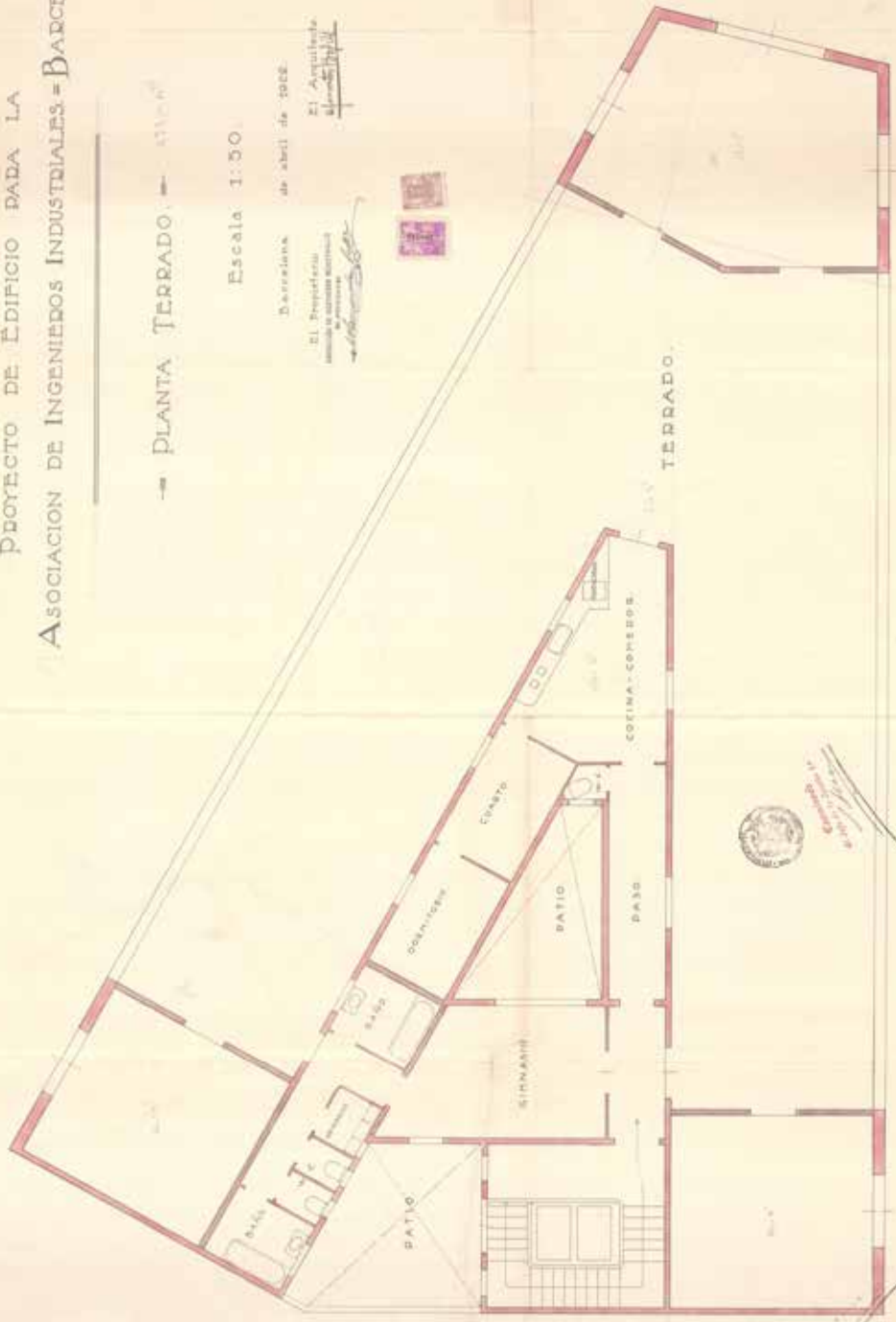
CALLE DE LA REINA REGENTE.

PROYECTO DE EDIFICIO PARA LA
ASOCIACION DE INGENIEROS INDUSTRIALES = BARCELONA

PLANTA TERRADO

Escala 1:50

Dirección de abril de 1902
El Propietario
D. Arquitecto



El casal dels enginyers industrials

Lluís Girona

(La ciutat i la casa, núm. 2, 1925)



A. FERRATER, Arquitecte

Perspectiva General del Casal dels Enginyers Industrials. - Barcelona

ARQUITECTURA

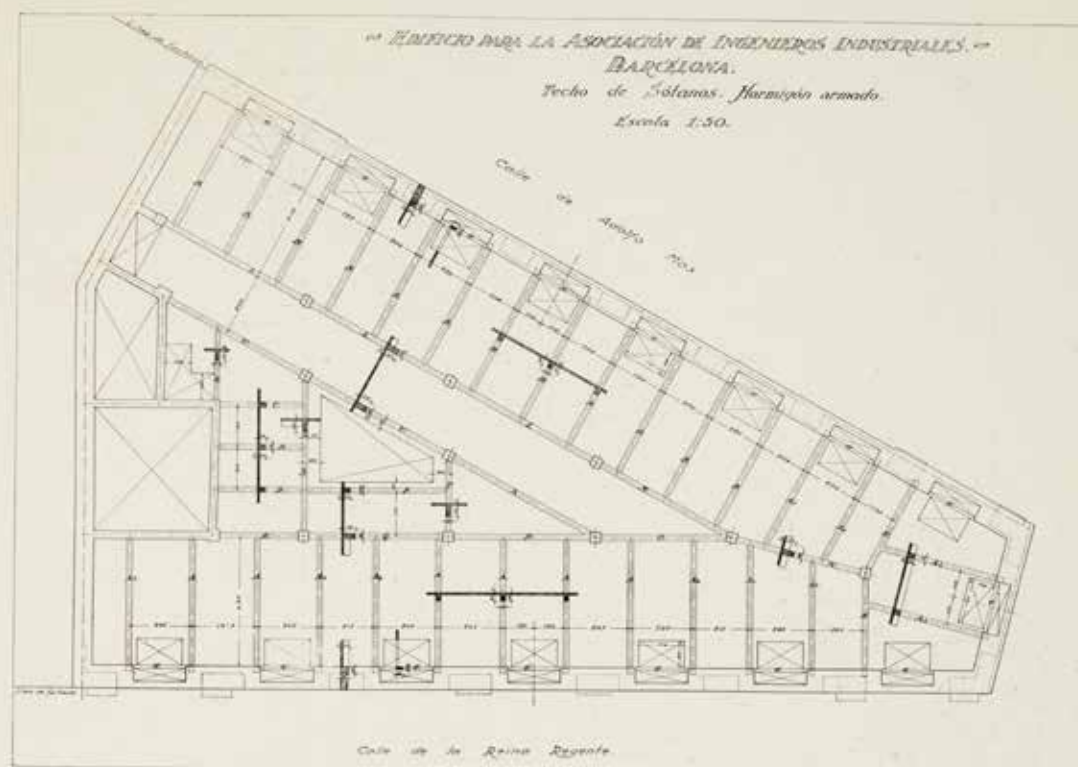
EL CASAL DELS ENGINYERS INDUSTRIALS

LA Via Laietana havent estat oberta i edificada des de que jo he acabat la carrera, sé de totes les edificacions que s'han bastit tota la seva història, i sento com a barceloní un gran interès en què es resolguin segons les normes del bon gust i seguint les tendències actuals de les altres ciutats europees.

Així que és començada una edificació, tinc un desig, explicable, per cert, de saber el nom de l'autor del projecte a fi de restar tranquil o inquiet segons el resultat de la meua recerca, puix coneixedor de les possibilitats artístiques dels meus companys i de les

seves orientacions quant a edificacions urbanes es refereix, puc simultàniament, en saber el nom, formar-me un concepte clar del que ha d'ésser l'edificació que li ha estat encarregada. En el present cas, en saber que havia estat encarregat a l'amic i company Antoni Ferrater el projectar i dirigir l'edifici que ha de servir de casal als Enginyers Industrials, vaig restar convençut que l'edificació respondria a les màximes exigències del gust i de les sanes normes de l'edificació actual.

A més de conèixer la manera de pensar del com-



A. FERRATER, Arquitecte

Sostre del soterrani

pany arquitecte, havia vist ja amb anterioritat, edificacions projectades i dirigides per ell, en barris centrals de la nostra ciutat. Però l'edificació que ens ocupa, degut al seu emplaçament, al seu caràcter gairebé monumental i a la seva aplicació, li donaven certs aires de consagració com arquitecte de primera fila. En Ferrater amb aquesta obra encertada ens ve a demostrar les seves possibilitats.

La bella solució d'una façana en un arquitecte que fa pocs anys que exerceix és un veritable títol de glòria. Les edificacions que subjectant-se a les mides fixes d'una casa de lloguer, tenen certs aires de monumentalitat, han de solucionar una gran quantitat de problemes que sols és possible resoldre per mitjà d'un estudi acurat i d'uns profunds coneixements dels estils.

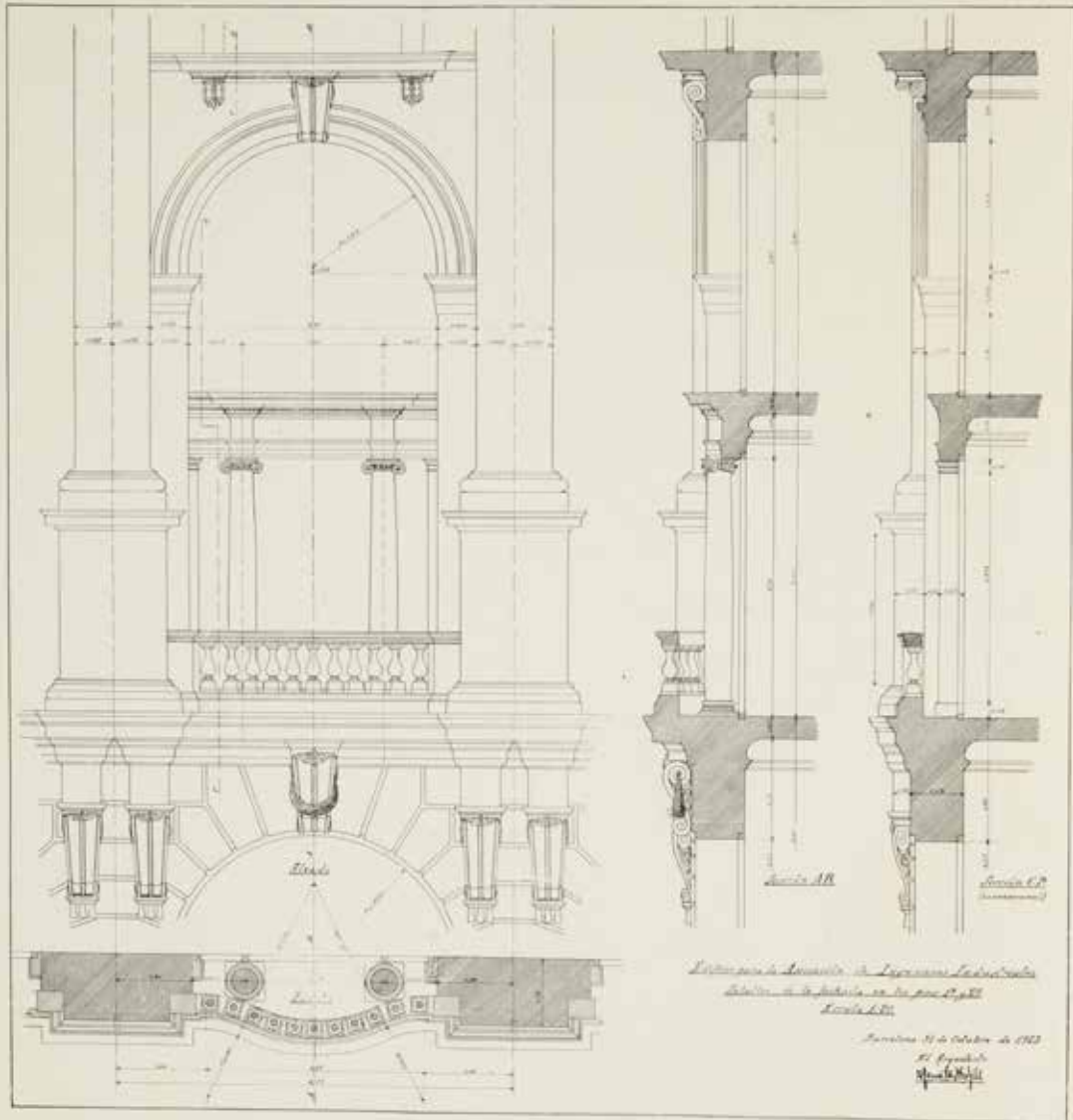
Jo recordo les primeres impressions que em va suggerir l'edifici dels Enginyers així que va començar a bastir-se, no havia vist encara els plans ni el projecte ni havia parlat amb En Ferrater del que pensava fer-hi; aleshores la planta que bastien recordo que era de primer pis, però així i tot, no veient-se encara el conjunt i no estant completats els elements principals de la façana, vaig endevinar la perfecció del seu traçat i vaig pressentir que seria una obra acu-

rada. Una obra ben projectada ha d'ésser perfecta així que es comença.

El solar en què està emplaçat l'edifici és ben apropiat a l'objecte al qual se'l destina. Llinda sols amb un veí, té poca fondària i la seva forma pentagonal irregular junt amb el seu emplaçament li dona un gran desentrotllament de façanes en proporció a la seva superfície, doncs essent aquesta de 550 m.² amb un perímetre de 101 mts., té 77 mts. de façanes, la qual cosa ha permès situar totes les dependències amb llum i vistes al carrer, l'alçada dels pisos ha estat limitada com en les edificacions actuals.

L'edifici consta d'espaiosos soterranis que reben llum i ventilació directes del carrer, planta baixa, cinc pisos d'igual alçada i un sisè pis de menor superfície; l'Associació d'Enginyers ocuparà els dos darrers pisos, essent totes les altres plantes destinades a oficines i magatzems o botigues de lloguer.

L'escala i entrada s'han posat junt a la paret mitjana amb l'objecte de què poguessin quedar totes les plantes, principalment el soterrani i la planta baixa, absolutament lliures d'entrebancs, per si així convenia al llogater, se poden distribuir al gust d'aquest, al qual fi en tota la casa no hi ha més parets que les del perímetre i les de la caixa d'escala i pati veí, apoiant-



A. FERRATER, Arquitecte

Secció, Alçat i Detall

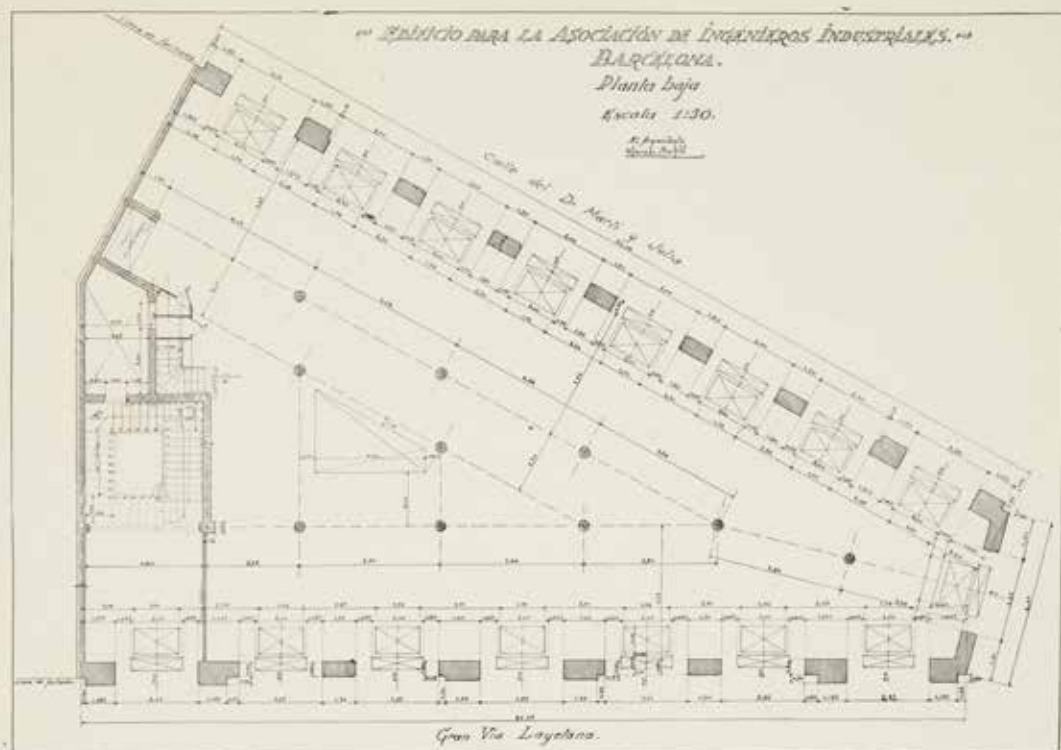
se els sostres sobre jàsseres i pilans de concret, essent del mateix material els sostres i corretges que lliguen l'edifici a cada planta.

Els fonaments són de pedra de Montjuïc (procedent dels fonaments dels edificis de la Riera de St. Joan que es van trobar al mateix solar en fer l'excavació) amb filades de maó.

Les parets exteriors són d'obra de maó de 30 a

90 cm., revestides en el que correspon a motlures i ornamentació amb peces de pedra artificial.

Hi haurà dos ascensors, un montacàrregues del soterrani als baixos, calefacció, telèfon, etc., etc., havent-se destinat una part del soterrani, completament isolada del reste del mateix per allotjar-hi les màquines carboneres, etc., quedant així l'accés dels pisos completament independent de la planta baixa i soterrani que comuniquen amb una escala independent i un



A. FERRATER, Arquitect.

Planta baixa

montacàrregues. Gairebé, amb petites variants, els procediments de construcció emprats, són els que s'usen en els edificis similars, que actualment es basteixen. Així és que usant els mateixos elements, veiem que és possible fer obres d'una qualitat molt distinta, des de les que tenen una pobresa exasperant a les que reflexen gran dignitat.

Avui dia, sembla que ens comencem a cansar ja de la tendència totjust iniciada de reproduir els estils clàssics d'Arquitectura. Aquesta reacció va produir-se en adonar-se els arquitectes del mal que feia a la ciutat l'onada de modernisme introduïda a l'arquitectura, no solament per l'extravagant de cada aplicació considerada isoladament, sinó per l'efecte de conjunt i per la diversitat dels elements emprats, degut a les distintes tendències i interpretacions arbitràries donades per cada artista. Seria de doldre que ara que justament tenim certes esperances de millorar l'arquitectura en les construccions, tornéssim a enamorar-nos d'una nova tendència, si no tan perniciososa com l'al·ludida, més allunyada encara de la manera que nosaltres hem de sentir l'arquitectura.

L'aspecte exterior de la casa s'ha anat a cercar que tradueix en el possible l'estructura i l'objecte al qual se destina l'edifici, procurant al mateix temps que tingüés una certa monumentalitat, com correspon a la

importància i brillant història de l'entitat propietària i a la del lloc on està enclavat de la via més nova de la ciutat; la base de la composició és un ordre dòric de tres pisos d'alçada (ordre agegantat de Palladio) la cornisa de la qual serveix de llosana al balcó del pis cinquè, i el tot afermat amb els cossos extrems tots *almohadillats* d'abaix a dalt per donar-los aspecte de fermesa i rematats amb les torratxes, motivada la una d'elles pel petit xamfrà; dintre d'aquesta base s'ha anat desenrotllant el rest de la composició; els sòcols són de pedra de Montjuïc, combinada amb pedra de Novelda i tot l'edifici ha d'anar estucat imitant pedra d'un to un xic calent.

Tenim la satisfacció de comptar l'edifici dels Enginyers entre els que poden assenyalar-se en la nostra ciutat com a edificacions encertades i ben construïdes.

En publicar els plans traçats pel company, el nostre desig és mostrar que tot i l'acurada que s'ha realitzat la construcció, no té pas la perfecció d'aquest traçat damunt la tela, feta per la mà amorosa de l'amic Ferrater. I a més la publicació d'aquests plans sigui com a un petit homenatge a l'encert i a la intel·ligència de qui fent un bé a la ciutat es crea un nom i solidifica el seu prestigi contribuint a dignificar la carrera que exercim.

LLUÍS GIRONA

Col·lecció “Enginyers il·lustres”

Transports d'àmbit local: reptes de futur. Recordant l'enginyer Santiagu Rubió i Tudurí,
Barcelona, Associació/Col·legi d'Enginyers Industrials de Catalunya, 2002.
[Coordinat per Glòria Rubió Armangué. Pròleg d'Àngel Llobet i Ferran Ramon, presentació de Ferran Puerta, Manuel Villalante i Josep M. Rovira, amb textos de Joan Tatjer, Sergi Muñoz, Xavier Casas, Pere Macias, Manuel Niño i Glòria Rubió].

Enric Freixa i Pedrals (1911-2002),
Barcelona, Col·legi d'Enginyers Industrials de Catalunya, 2012.
[Coordinat per Francesc Puig Rovira, amb textos de Carles Puig-Pla i Francesc Puig Rovira. L'acte d'homenatge va incloure també intervencions no publicades d'Antoni Giró, Francesc Roure, Joan Vallvé Ribera, Joan Munt i Antoni Freixa].

Estanislau Ruiz i Ponsetí (1889-1967),
Barcelona, Associació d'Enginyers Industrials de Catalunya/Institut Menorquí d'Estudis, 2017.
[Coordinat per Albert Corominas, Guillermo Lusa i Pau Verrié. Pròleg de Miquel Àngel Limón i Jordi Renom, amb textos de Francesc Roca Rosell. L'acte d'homenatge va incloure també intervencions no publicades de Josep Portella Coll i de Xavier Ferré Trill].

Emili Viader i Solé (1872-1943),
Barcelona, Associació d'Enginyers Industrials de Catalunya, 2018.
[Coordinat i redactat per Andreu Galera Pedrosa. Pròleg de Santiago Montero i Jordi Renom. L'acte d'homenatge va incloure també intervencions no publicades de Jordi Renom, Josep Canals, Mireia Fèlix i Carles Viader].

Pompeu Fabra i Poch, enginyer (1868-1948),
Barcelona, Associació d'Enginyers Industrials de Catalunya, 2018.
[Coordinat per Pau Verrié. Presentació de Jordi Renom, introducció de Ramon Garriga, amb textos de Guillermo Lusa, Ton Sales, M. Rosa Mateu, Carles Riba, Jaume Miranda, Mercè Lorente, Josep Amat, Josep M. Rosanas, Teresa Cabré i Jordi Bosser].

Joan Vallvé i Creus (1910-1988),
Barcelona, Associació d'Enginyers Industrials de Catalunya, 2019.
[Coordinat per Pau Verrié. Presentació de Josep Canós i Jordi Renom, amb textos de Guillermo Lusa, Jordi Renom, Joan Vallvé Ribera, Jaume Bassa i Joan Majó].

Ferran Cuito i Canals,
enginyer industrial, polític,
economista i editor
(1898-1973),
Barcelona, Associació d'Enginyers
Industrials de Catalunya, 2020.
[Coordinat per Guillermo Lusa i Pau Verrié.
Pròleg de Jordi Renom, amb textos d'Amadeu
Cuito, Guillermo Lusa i Francesc Roca].

Josep Maria Serra Martí,
enginyer industrial al servei de
Barcelona (1927-1991),
Barcelona, Associació d'Enginyers
Industrials de Catalunya, 2021.
[Coordinat per Pau Verrié.
Introducció de Pau Verrié, amb textos dels
germans Serra Majem (Rosa, Marc, Lluís,
Mia, Marta i Tere), Joan Anton Maragall,
Pau Verrié, Joan Torres Carol, Rosa Ma
Forcada, Lluís Fontanals Jaumà, Adolf
Cabruja, Alberto Crespán Echegoyen,
Rafa de Cáceres, Aulo Gellio
Magagni i Jordi Renom].

Ferran Casablanças Planell
(1874-1960),
Barcelona, Associació d'Enginyers
Industrials de Catalunya, 2022.
[Coordinat per Guillermo Lusa.
Presentació de Jordi Renom, amb textos de
Guillermo Lusa, Esteve Deu i Manel Camps].

160 anys

Mirant el futur

Enginyers
Industrials de Catalunya

 **Caixa d'Enginyers**

 **la mútua**
dels enginyers

Enginyers
Industrials de Catalunya

 *Caixa d'Enginyers*

 *la mútua*
dels enginyers