



Cambra de Comerç
de Barcelona

CONJUNTURA I PERSPECTIVES ECONÒMIQUES A CATALUNYA



22 de maig del 2014



1. Índex



- Evolució de l'economia catalana el primer trimestre i perspectives per al segon.
- Previsions econòmiques per al 2014-2015.
- Anàlisi de la indústria i de la inversió estrangera a Catalunya i comparativa amb Espanya.



2. Situació i perspectives de l'economia catalana



- L'economia catalana està remuntant: a l'impuls de les exportacions se sumarà el de la inversió productiva.
- A mesura que la recuperació es consolidi veurem creixements de l'ocupació, i a continuació, del consum.
- Revisem a l'alça les nostres previsions econòmiques per al 2014-2015



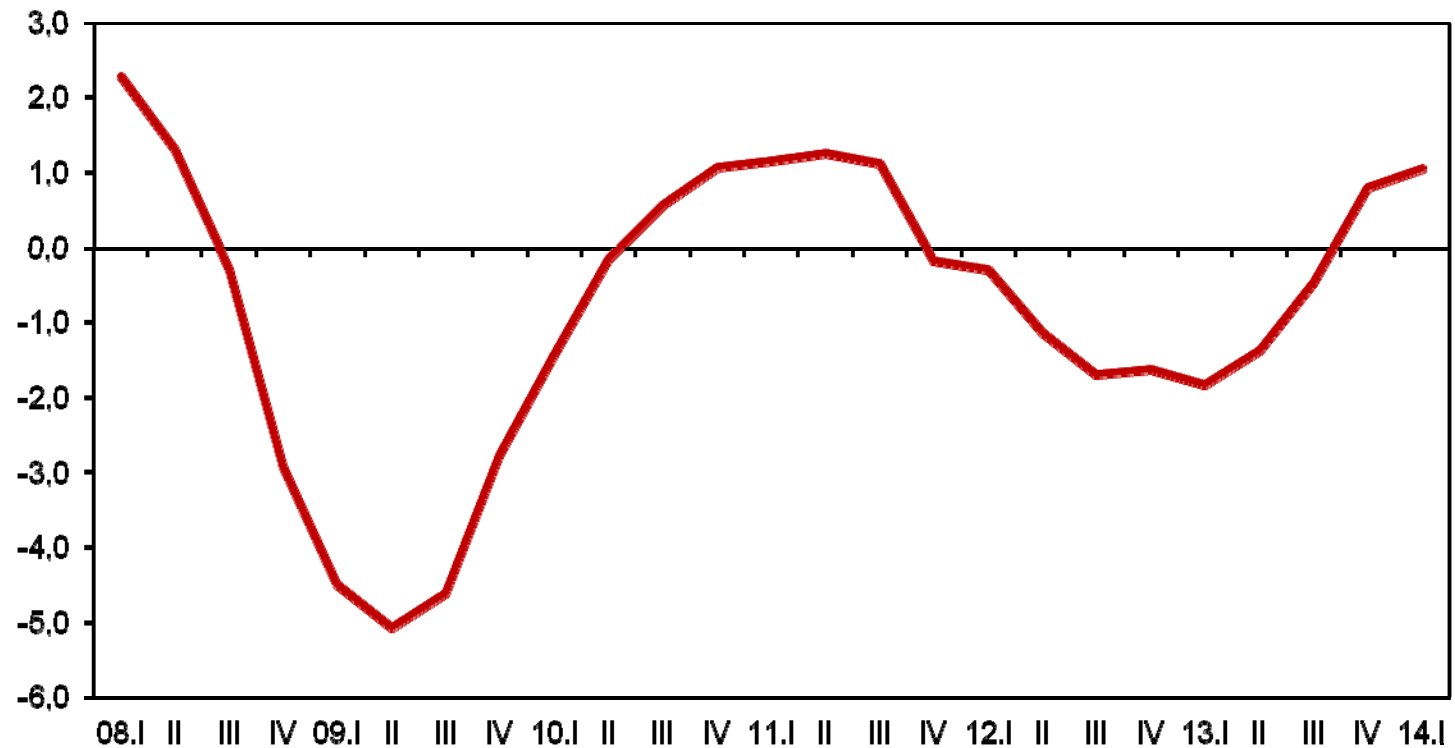
Cambra de Comerç
de Barcelona

3. Indicador sintètic d'activitat (ISAEC) de Catalunya

Taxes de variació interanual, en percentatge



El creixement interanual s'eleva a l'1% el 1T de 2014



Nota: Es tracta d'una estimació del PIB català que fa la Cambra de Comerç de Barcelona i el grup de recerca AQR de la Universitat de Barcelona basada en indicadors sintètics d'activitat econòmica de Catalunya i, per tant, no es tracta d'una dada oficial. La dada oficial del PIB català l'elabora l'Institut d'Estadística de Catalunya.

Font: Estimacions de la Cambra de Comerç de Barcelona i el grup de recerca AQR (UB)

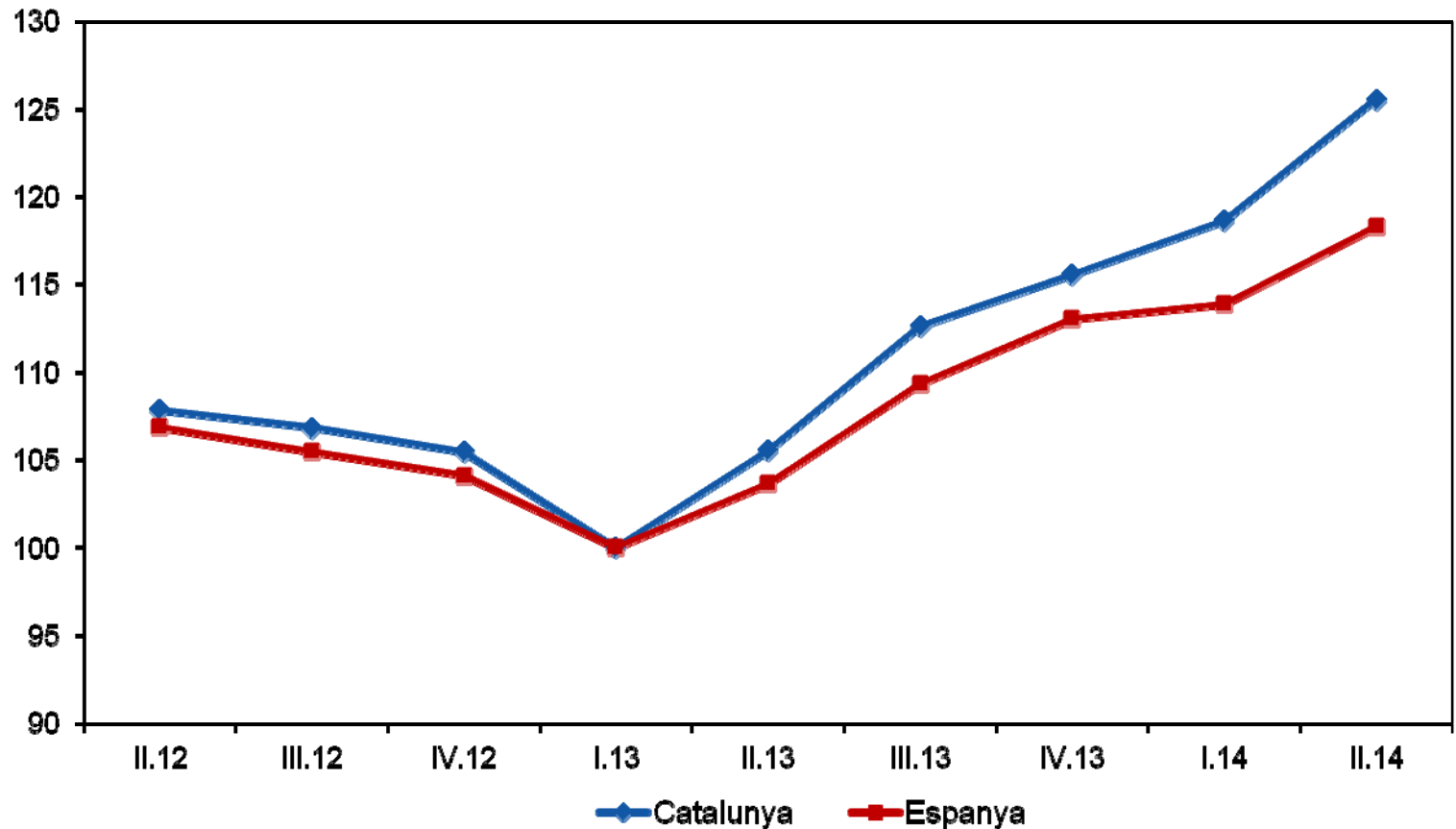


Cambra de Comerç
de Barcelona

4. Indicador de Confiança Empresarial Harmonitzat (ICEH)

Índex I trim. 2013=100

Assoleix un màxim a Catalunya i s'amplia la diferència respecte a Espanya



Font: Cambra de Comerç de Barcelona a partir d'Idescat (Catalunya) i INE (Espanya).

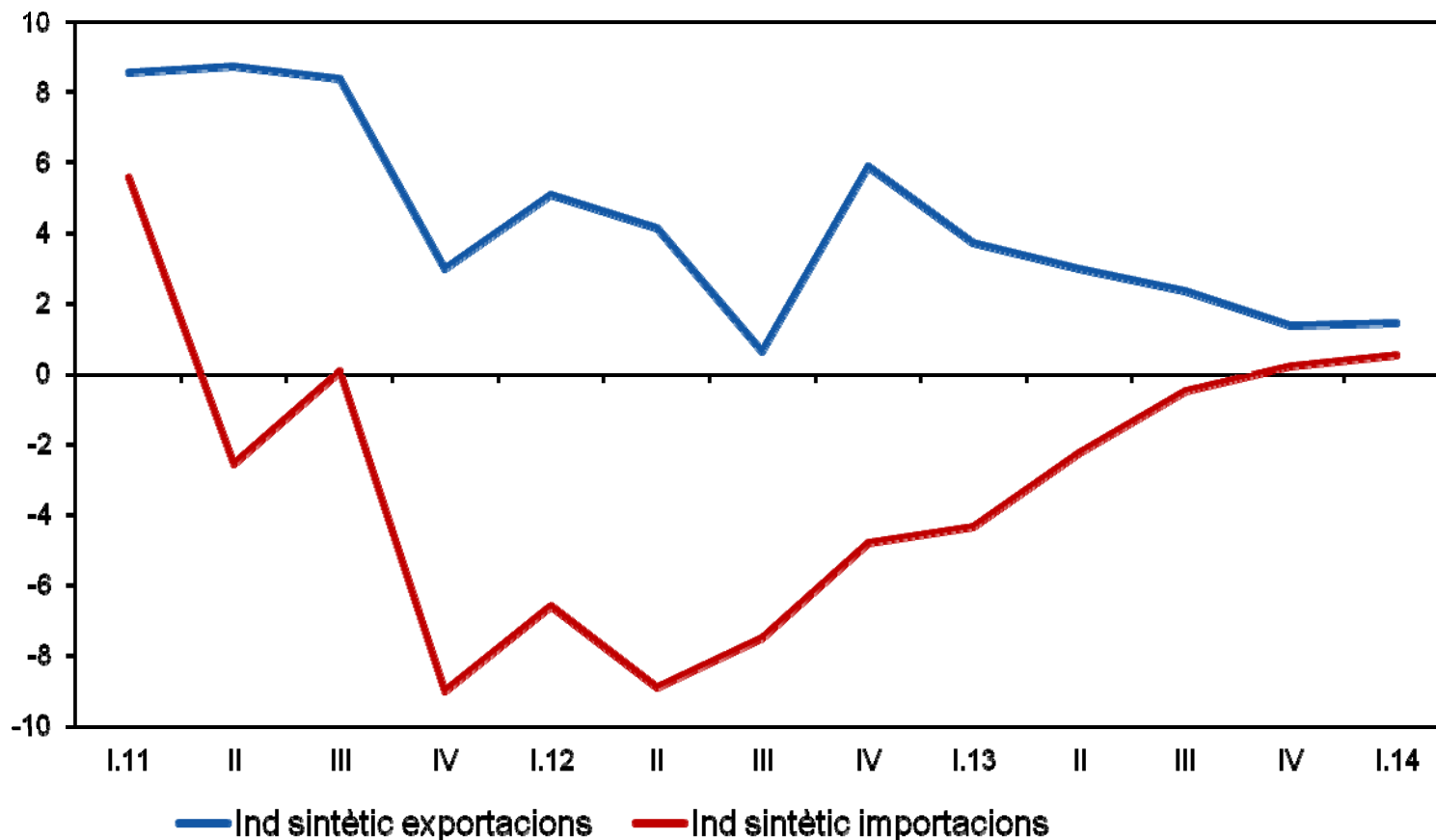
Nota: L'índex de confiança empresarial per als trimestres del 2012 no està harmonitzat.



5. Indicadors sintètics de l'exportació i la importació

Taxes de variació interanual, en percentatge

Es redueix l'aportació positiva del sector exterior

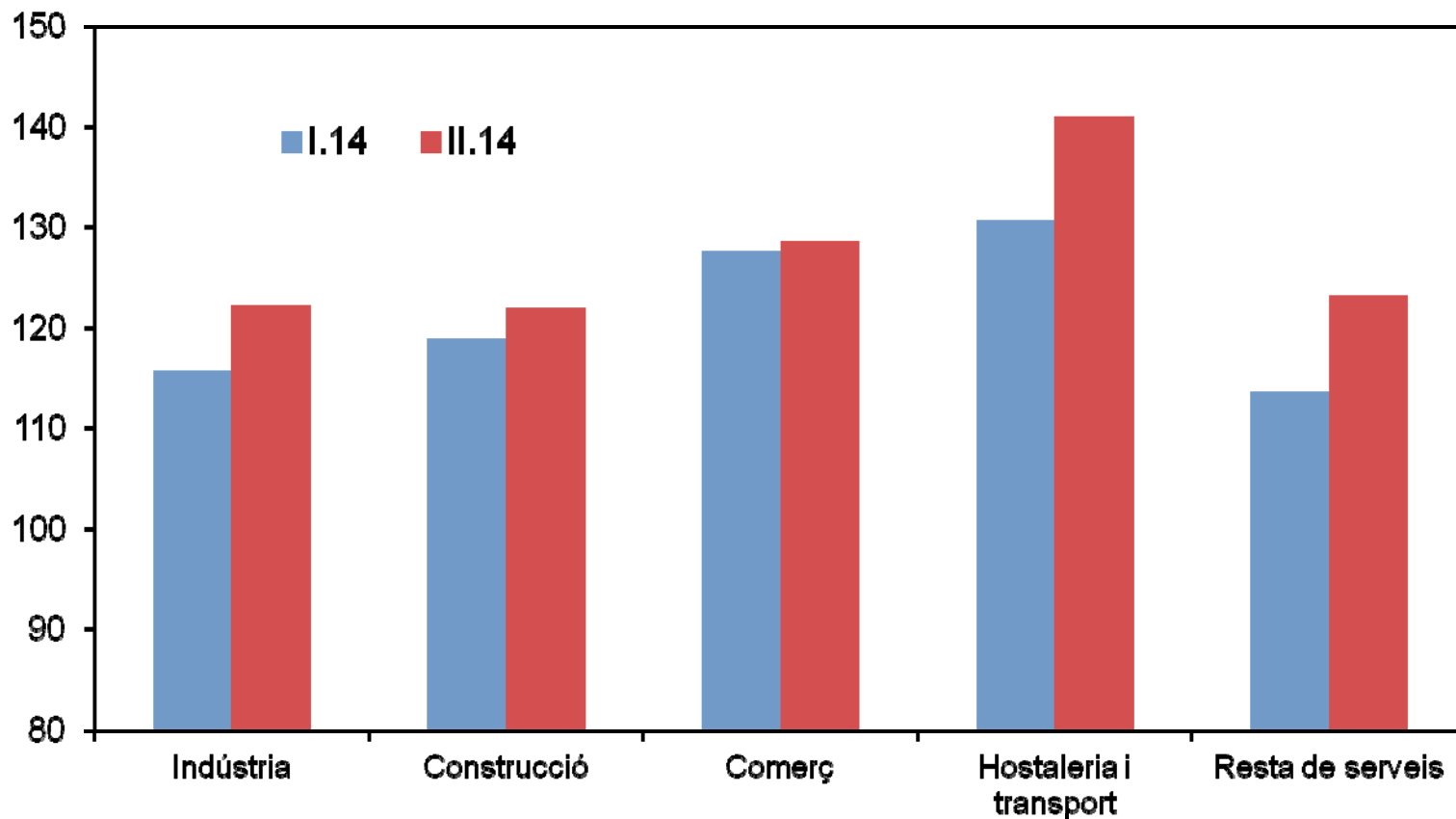




6. Indicador de confiança empresarial harmonitzat per sectors

Índex I trim. 2013=100

L'hostaleria i el transport registren els nivells més alts de confiança



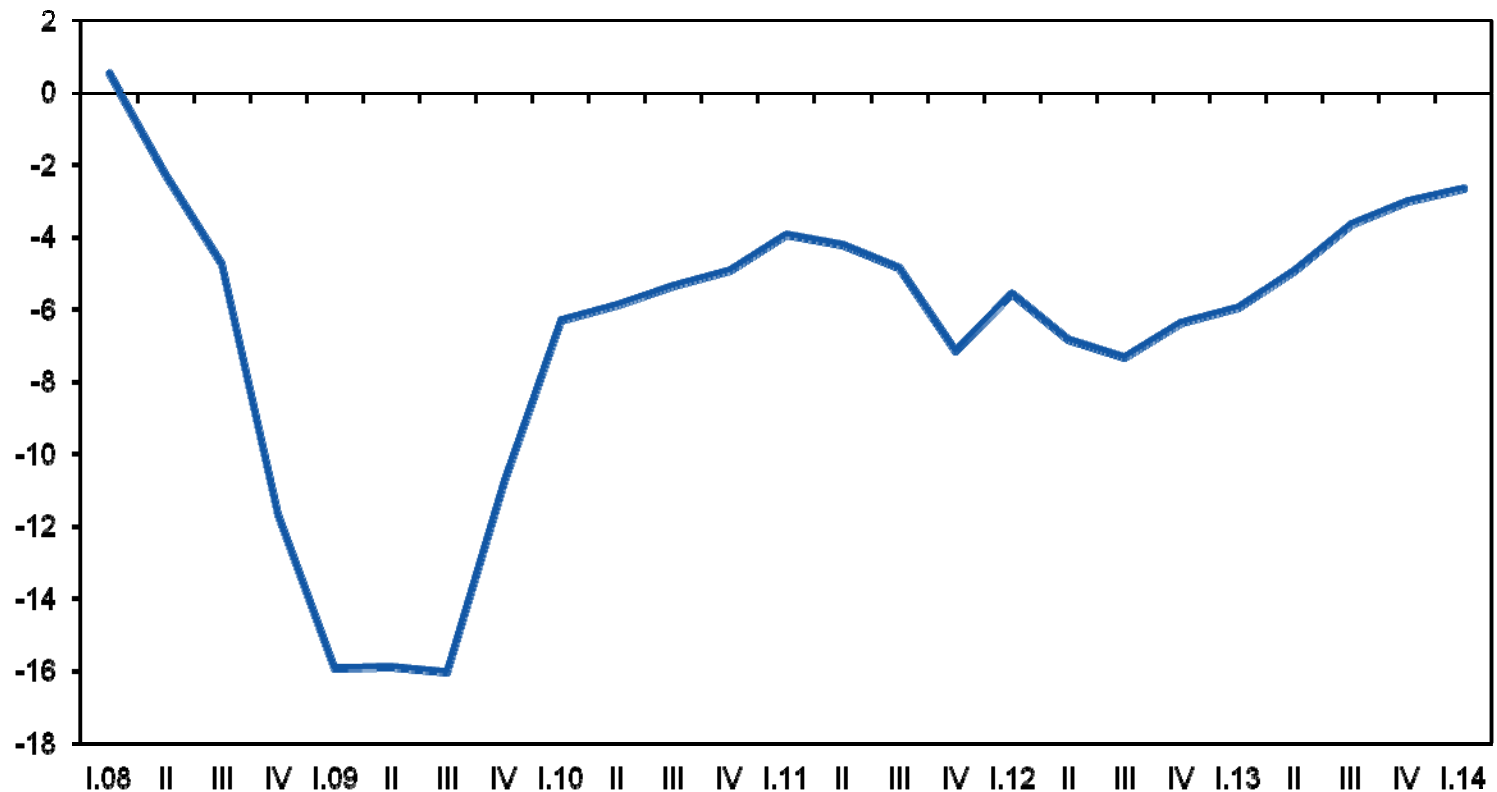


7. Indicador sintètic de la inversió

Taxes de variació interanual, en percentatge



Continua en terreny negatiu pel component de la construcció,
però la tendència és a millor



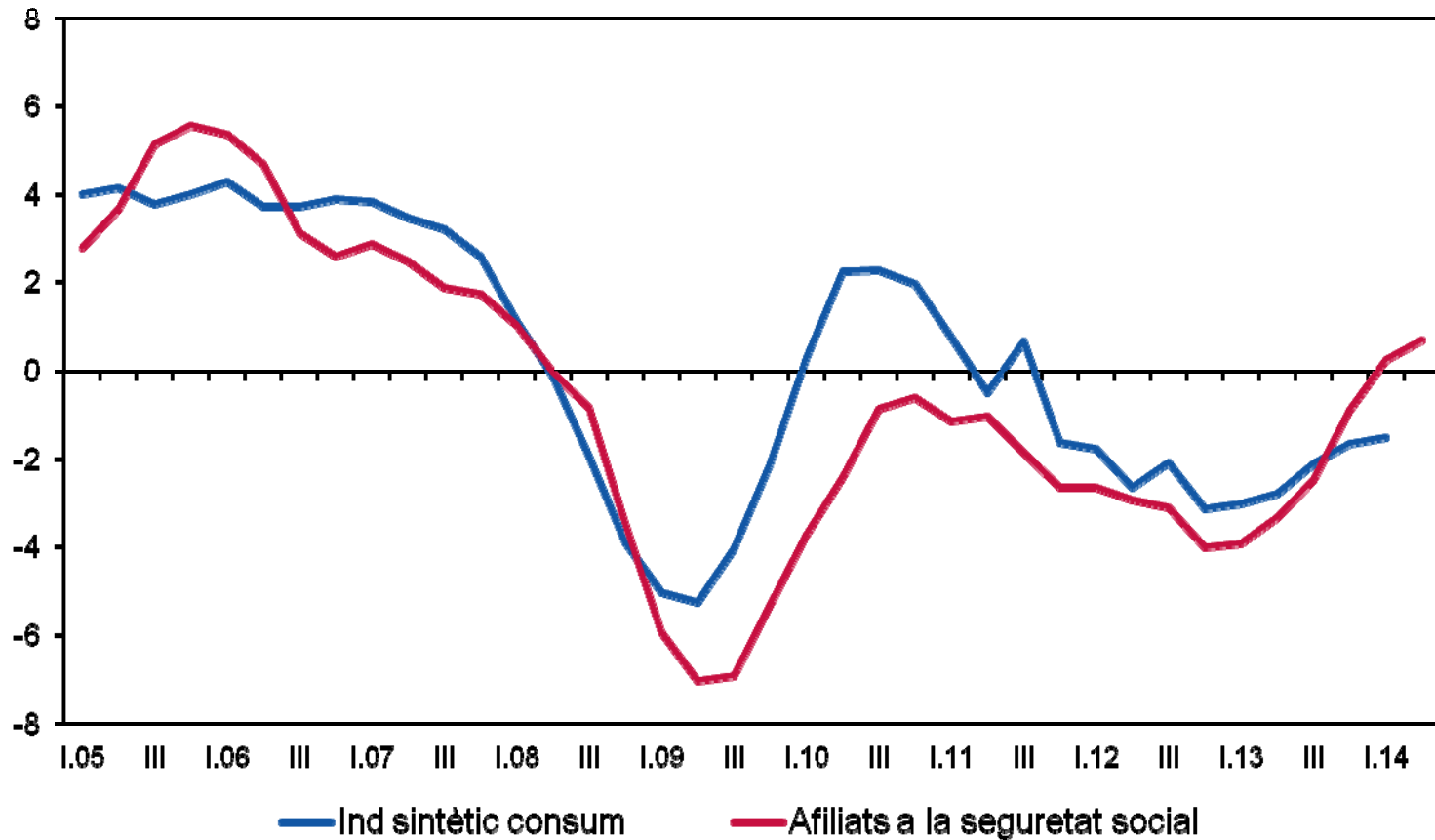


8. Indicador sintètic del consum i afiliats a Catalunya

Taxes de variació interanual, en percentatge



Hi ha una alta correlació entre l'evolució de l'ocupació i del consum





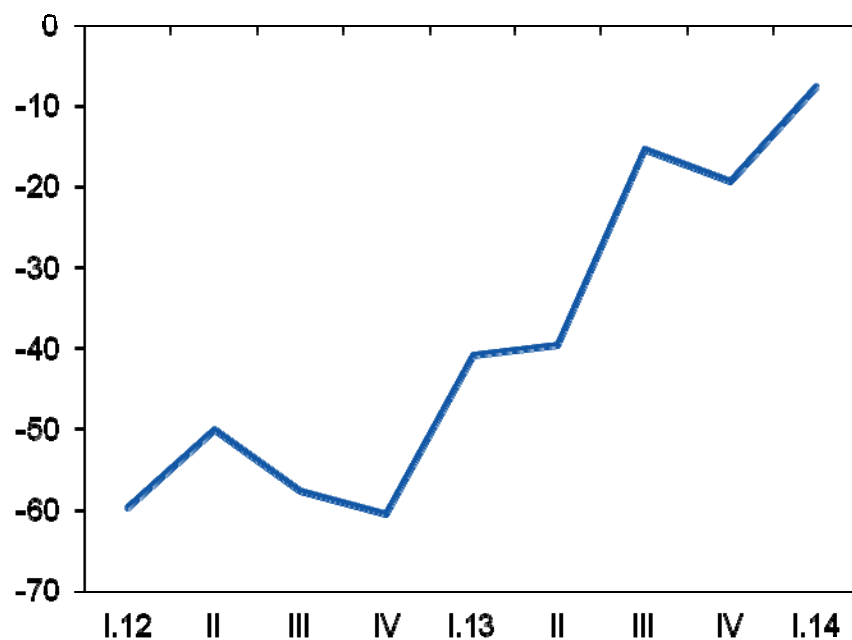
9. Enquesta de Clima Empresarial al comerç



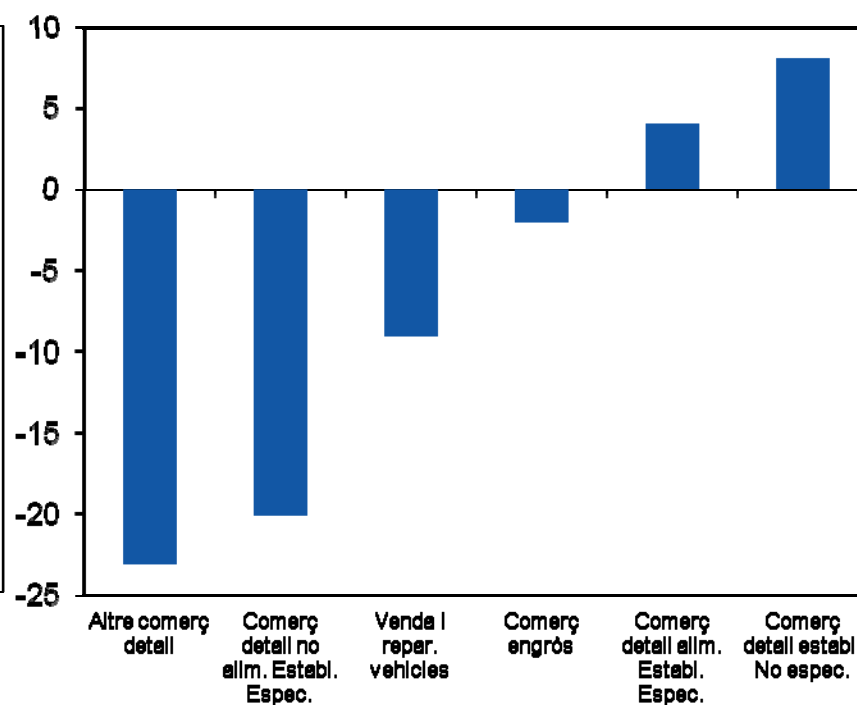
La millora més notable es registra als establiments >10 treballadors

Perspectives de la marxa dels negocis

(Saldos*, en %)



Perspectiva de la marxa dels negocis el 2T, per branques del comerç (Saldos*, en %)



*Els saldos es defineixen com la diferència entre el percentatge d'empresaris que qualifica la marxa dels negocis de favorable i el percentatge que la qualifica de desfavorable

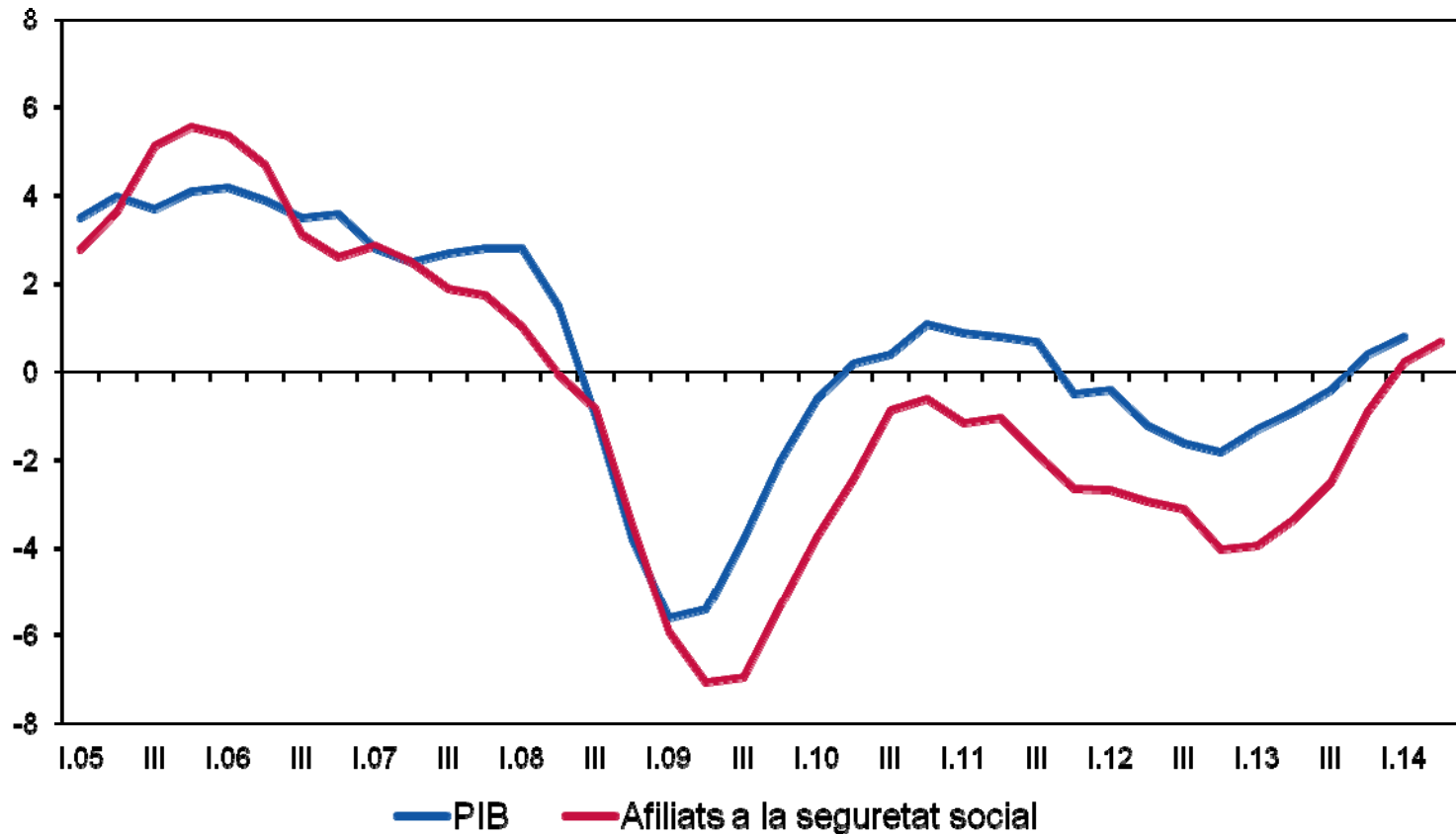


10. Evolució del PIB i l'ocupació a Catalunya

Taxes de variació interanual, en percentatge



Avança la recuperació i s'escorça el diferencial entre PIB i ocupació





11. Previsions econòmiques 2014-2015



El consum privat creixerà a un ritme lleugerament superior al del PIB el 2014 i 2015

<i>Taxes de var. anual</i>	2013	2014(P)	2015(P)
PIB	-0,5	1,2	1,5
Consum privat	-2,2	1,4	1,6
Consum públic	-3,5	-1,8	-1,2
Formació bruta de capital	-5,2	0,6	2,4
Exportacions	1,0	5,9	5,6
Importacions	-1,4	2,5	3,5
VAB agricultura	3,7	3,9	3,5
VAB indústria	1,0	2,9	3,2
VAB construcció	-6,7	-4,7	-3,2
VAB serveis	-0,4	1,1	1,5

Data d'actualització: abril 2014

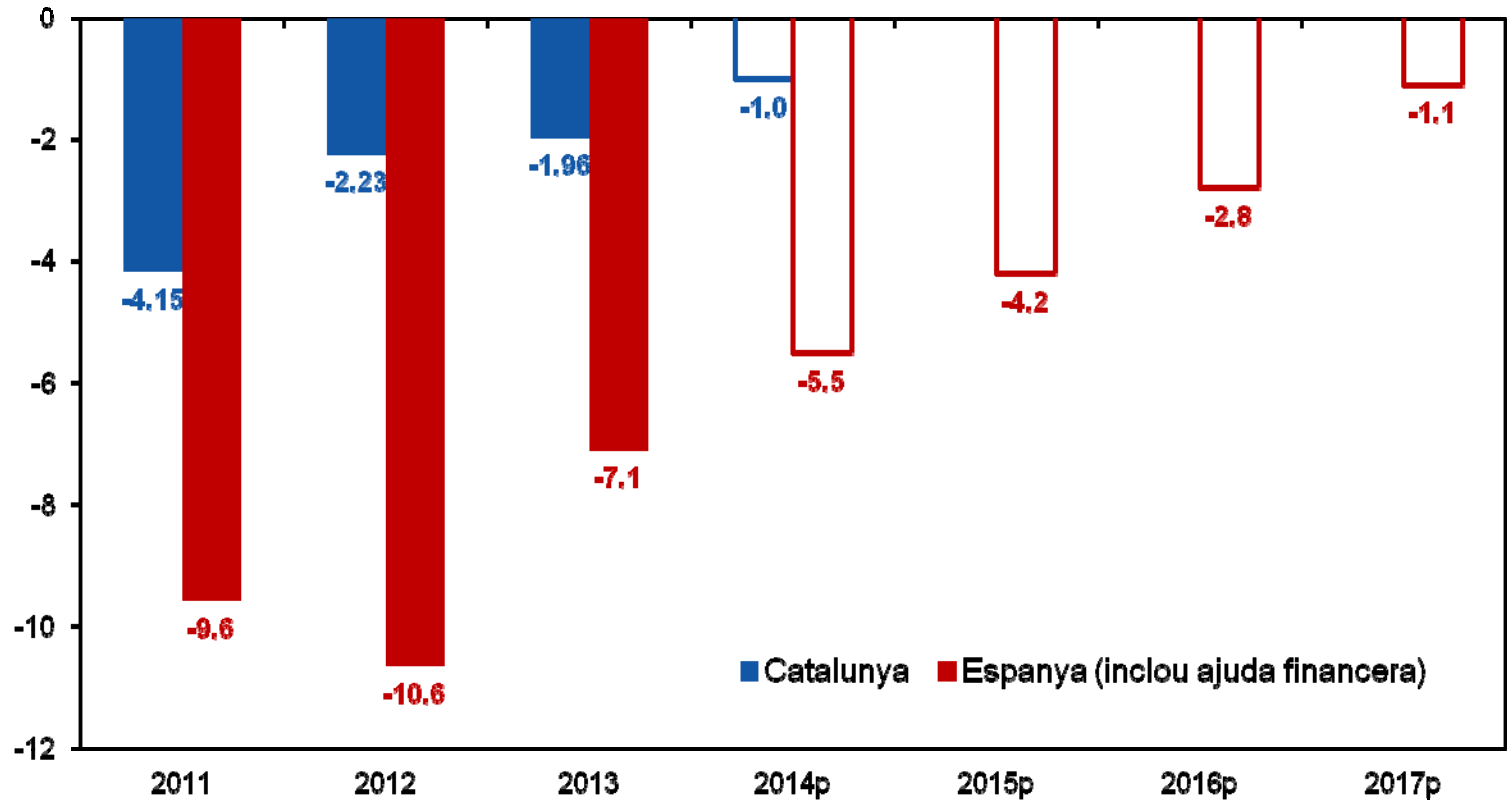


12. Dèficit públic a Espanya i Catalunya

En % del PIB



Cal continuar fent un esforç de consolidació fiscal a totes les AAPP



Font: Ministeri d'Economia i Competitivitat i Departament d'Economia i Coneixement de la Generalitat de Catalunya.
(p) Previsions que contempla l'Actualització del Programa d'Estabilitat del Regne d'Espanya 2014-2017 i el Pressupost de la Generalitat de Catalunya

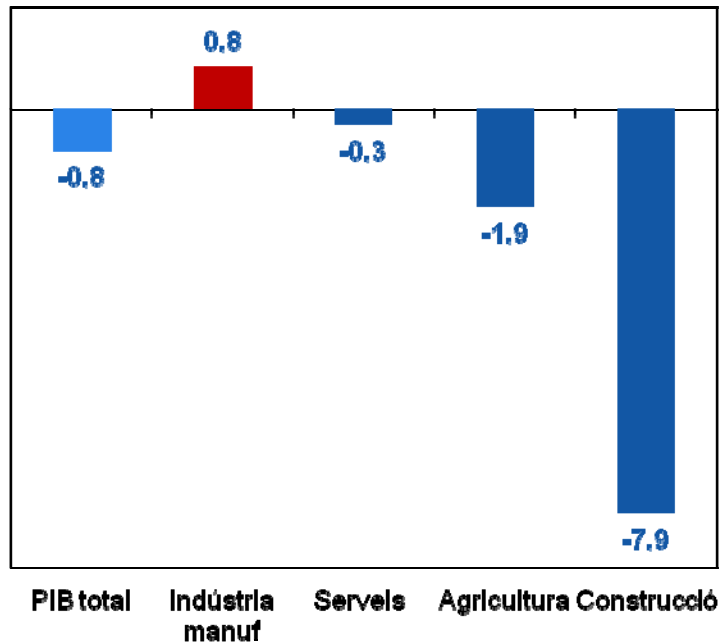


13. Evolució del VAB sectorial. Any 2013

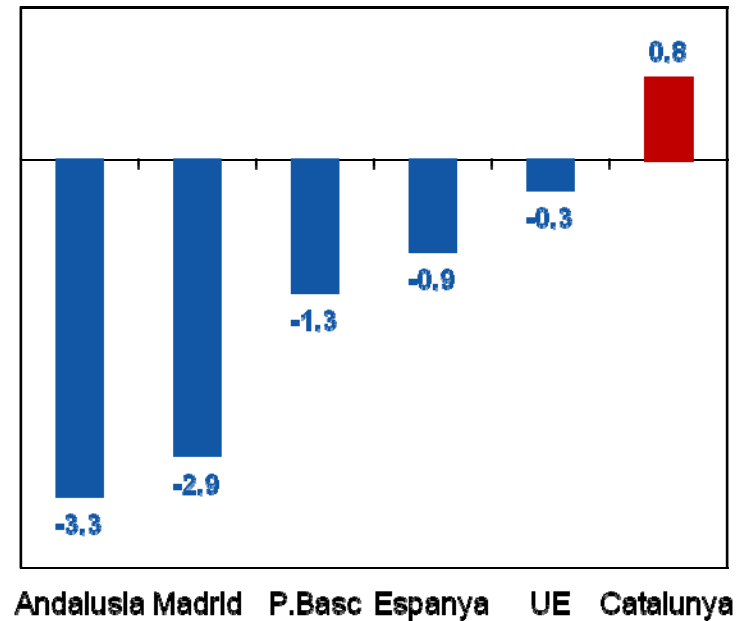


La indústria manufacturera catalana lidera l'inici de la recuperació a Espanya

Evolució del PIB català, per sectors. Any 2013
(Taxes de variació interanual, en %)



VAB de la indústria manufacturera. Any 2013
(Taxes de variació interanual, en %)



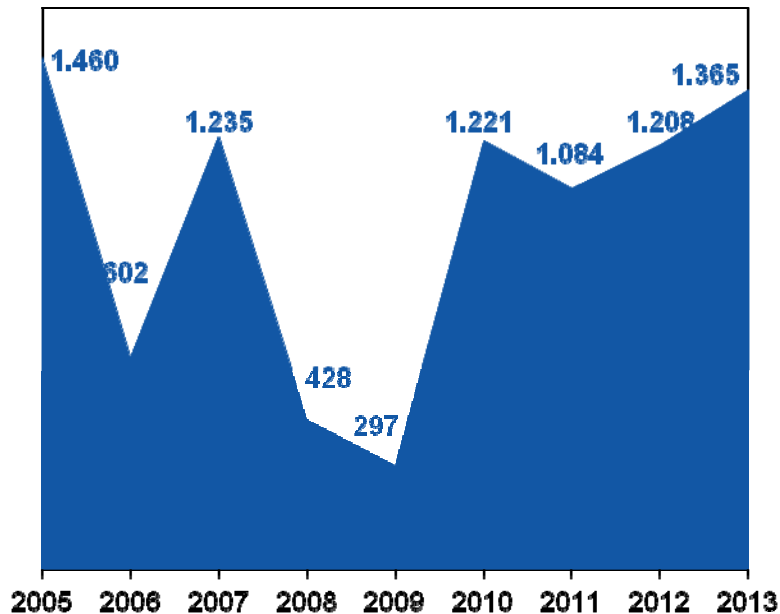


14. Inversió estrangera en el sector industrial manufacturer

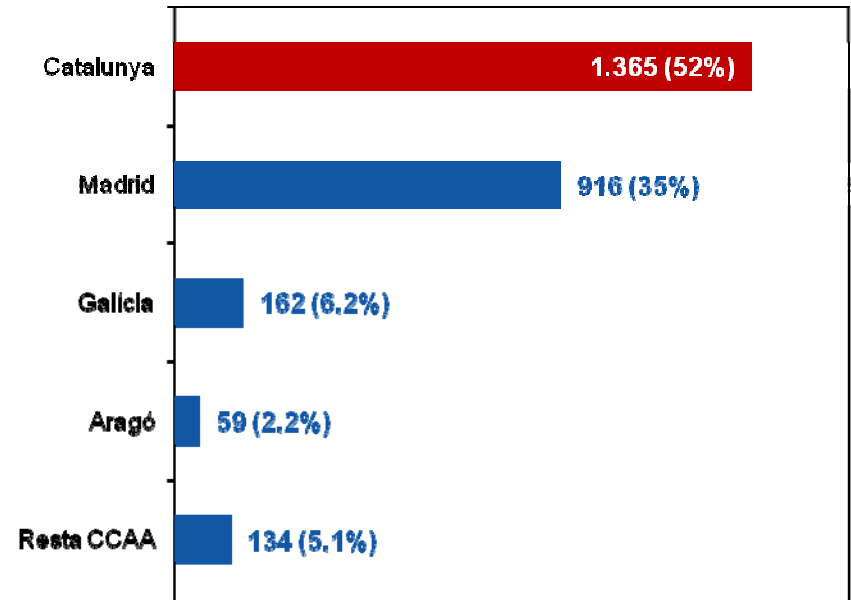


A Catalunya assoleix un màxim des de 2005 i concentra el 52% de l'espanyola

Inversió estrangera a la indústria manufacturera catalana
(Milions d'euros)



Inversió estrangera a la indústria manufacturera, 2013
(Milions d'euros i percentatge sobre el total d'Espanya)





15. Sectors que més han contribuït al creixement de la inversió estrangera el 2013



A Catalunya són els sectors industrials i els serveis avançats, mentre que a la resta d'Espanya són les activitats recreatives i el sector financer

CATALUNYA

Activitats	Valor	Contribució al creixement (%)
21 Fabricació de productes farmacèutics	721,8	16,94
61 Telecomunicacions	379,4	14,09
52. Emmagatzament i activitats annexes al transport	193,7	6,92
70 Actv. Seus centrals; activ. Consultoria de gestió	189,3	6,68
29 Fabricació de vehicles de motor, remolcs	216,8	6,55
46 Comer.Major i interm.Comerç excepte vehicles de motor	224,2	3,74

ESPANYA SENSE CATALUNYA

Activitats	Valor	Contribució al creixement (%)
93 Activitats esportives, recreatives i d'esbarjo	949,7	7,62
65 Assegurances, Reassegurança.Fons de pensió, excepte S.S	1.037,0	7,60
66 Activitats auxiliars al serveix financers	959,5	6,01
49 Transport terrestre i per canonada	700,1	5,68
68 Activitats immobiliaries	1.582,1	5,49
39 Activid. De descontaminació i altres serveis	624,7	5,24



16. Propostes per impulsar la indústria:



1. Introduir canvis en l'organització del treball que permeti ajustar amb més facilitat les hores treballades a la demanda.
2. Millorar la qualitat de les infraestructures tecnològiques i d'urbanització dels nostres polígons industrials.
3. Reduir el preu de l'energia traient de la factura els conceptes que no estan directament vinculats a la garantia de subministrament (primes, subvencions...). Aquests costos són conseqüència d'una política discrecional del Govern i, per tant, els hauria d'assumir l'Estat en els seus pressupostos.
4. Tenir una veritable administració *business friendly*, especialment en l'àmbit de la regulació mediambiental i en matèria fiscal.



Cambra de Comerç
de Barcelona

