

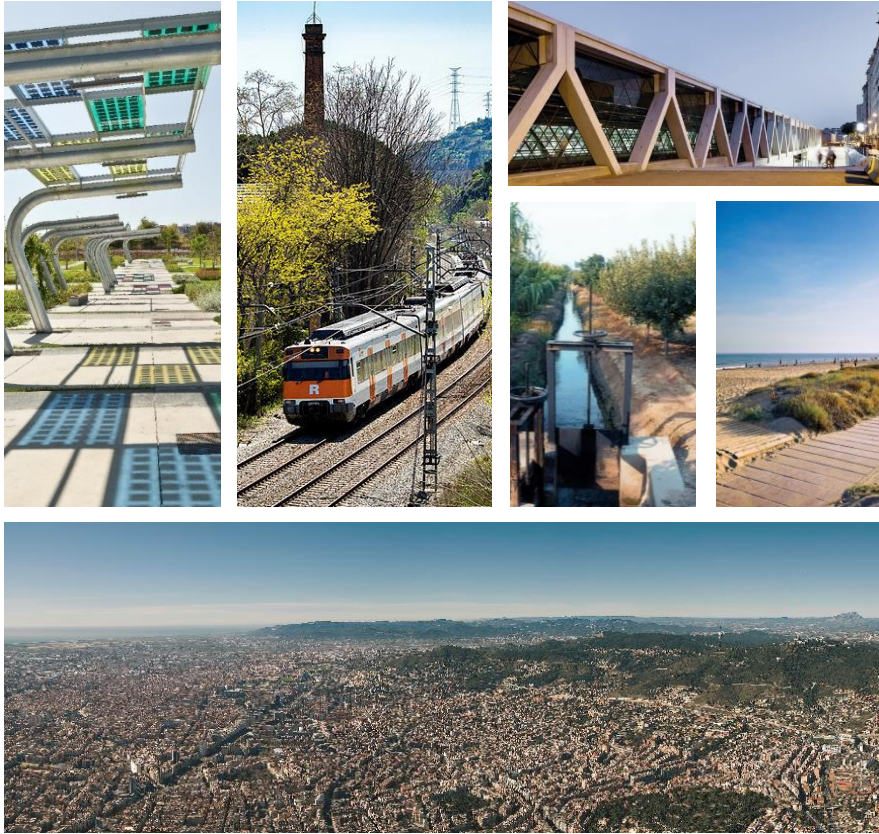
PDUM

PLA DIRECTOR URBANÍSTIC METROPOLITÀ
EL MODEL METROPOLITÀ DE FUTUR

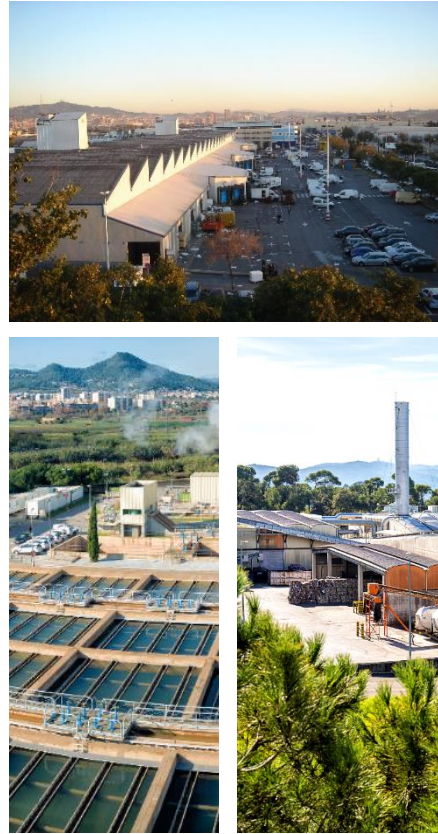
GRANS REPTES I OPORTUNITATS DEL PDUM

GRANS REPTES I OPORTUNITATS DEL PDUM EL CONTEXT GLOBAL

Emergència climàtica



Transició energètica



Evolució tecnològica



Demandes socials i econòmiques



GRANS REPTES I OPORTUNITATS DEL PDUM
EL CONTEXT GLOBAL

8,041,635,980

Població mundial
actual

Planificació

Gestió

Finançament

Governança

GRANS REPTES I OPORTUNITATS DEL PDUM EL CONTEXT METROPOLITÀ

36
municipis

636
km²

3.247.281
habitants

120.799
M€ PIB

Badalona
Badia del Vallès
Barberà del Vallès
Barcelona
Begues
Castellbisbal
Castelldefels
Cerdanyola del Vallès
Cervelló
Corbera de Llobregat
Cornellà de Llobregat
Esplugues de Llobregat
Gavà
L'Hospitalet de Llobregat
Molins de Rei
Montcada i Reixac
Montgat
Pallejà
La Palma de Cervelló
El Papiol
El Prat de Llobregat
Ripollet
Sant Adrià de Besòs
Sant Andreu de la Barca
Sant Boi de Llobregat
Sant Climent de Llobregat
Sant Cugat del Vallès
Sant Feliu de Llobregat
Sant Joan Despí
Sant Just Desvern
Sant Vicenç dels Horts
Santa Coloma de Cervelló
Santa Coloma de Gramenet
Tiana
Torrelles de Llobregat
Viladecans



REGIÓ METROPOLITANA

20% Superfície
67% Població
75% PIB



CATALUNYA

2% Superfície
43% Població
52% PIB

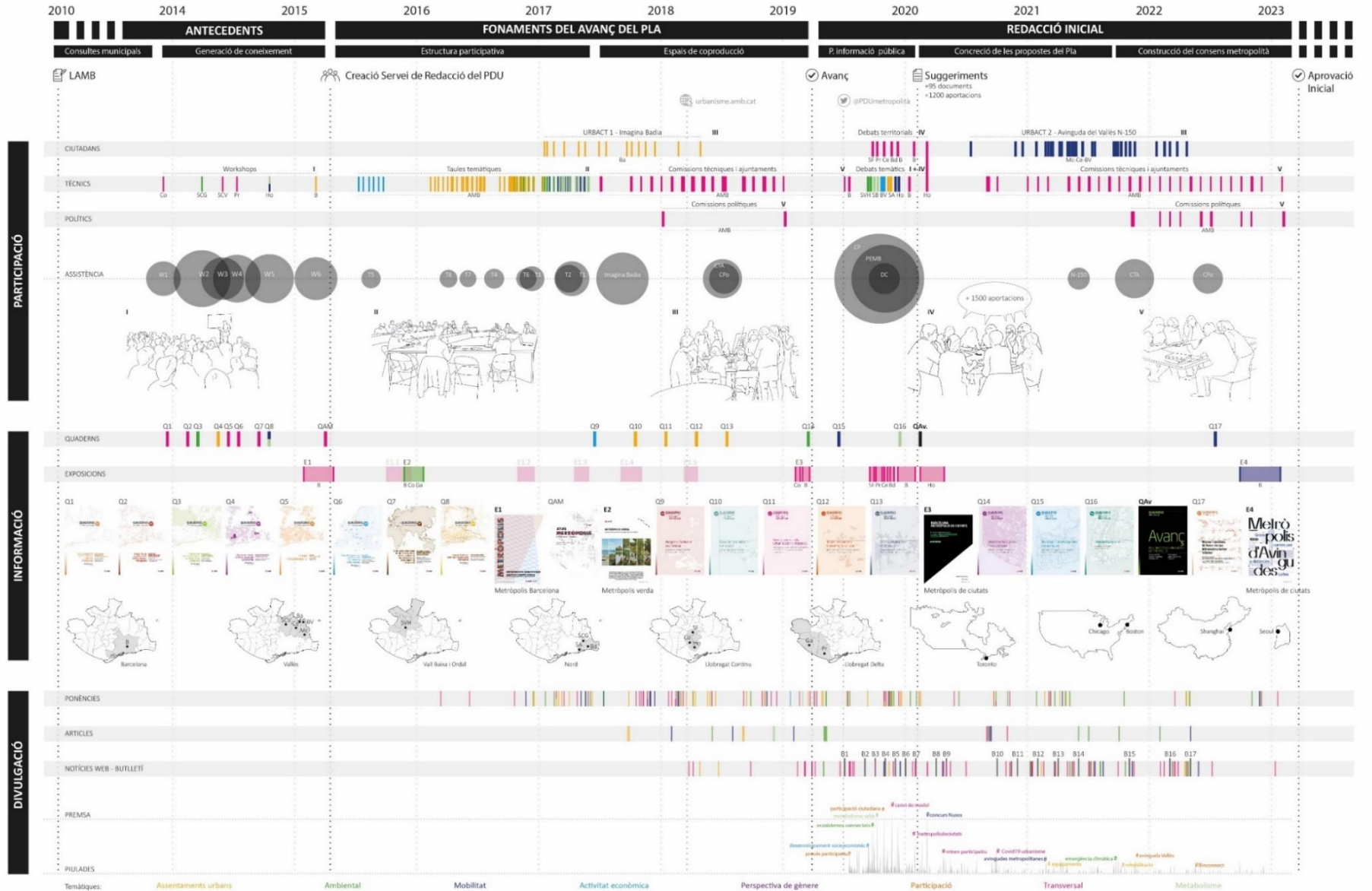


EUROPA

0,01% Superfície
0,6% Població
0,8% PIB



GRANS REPTES I OPORTUNITATS DEL PDUM LA LLEI 31/2010 DE L'ÀREA METROPOLITANA DE BARCELONA



Àrea de Polítiques Urbanístiques i Espais Naturals · SERVEI DE REDACCIÓ DEL PDU

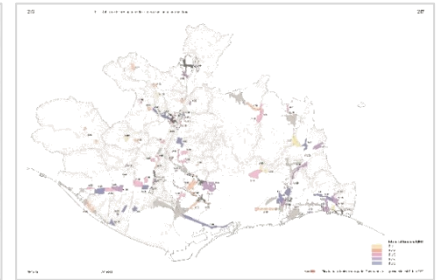
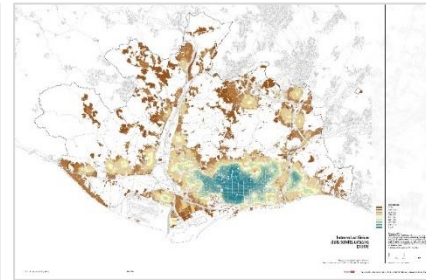
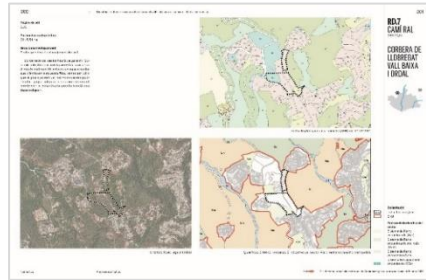
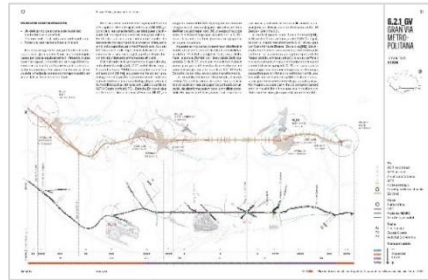
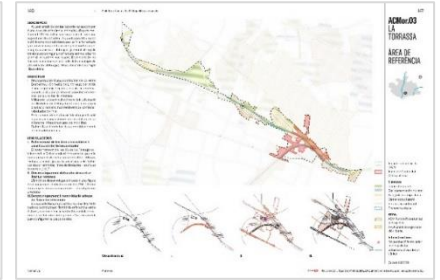
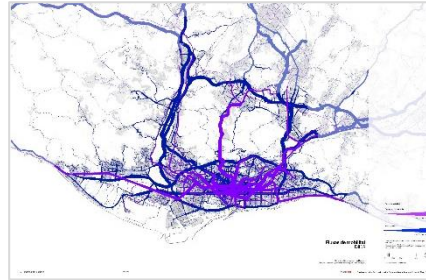
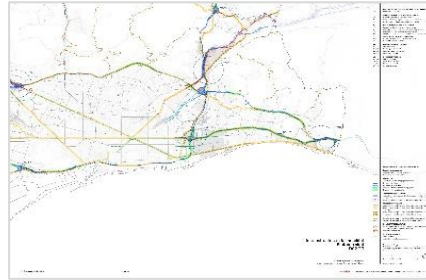


textos legislatius

PARLAMENT DE CATALUNYA

Llei de l'Àrea Metropolitana de Barcelona

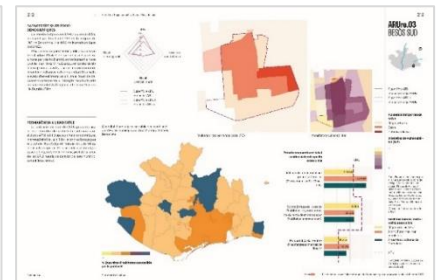
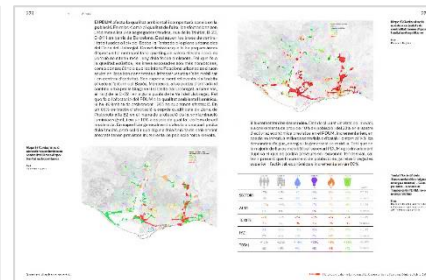
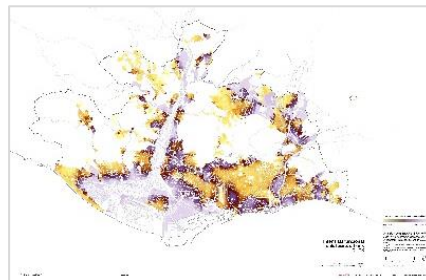
REPTES I OPORTUNITATATS DEL PDUM LA FIGURA DEL PDUM



El **PDUM** és l'instrument que ordenarà el territori metropolità les properes dècades.

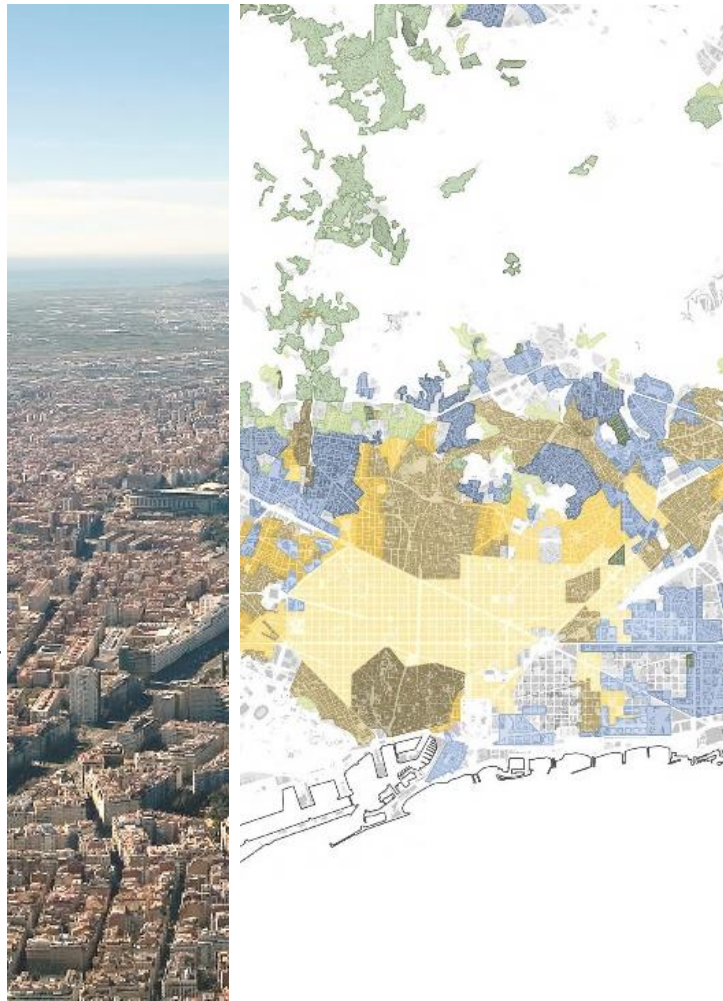
Defineix un model de desenvolupament urbanístic metropolità que integra la diversitat actual en un **projecte comú**, ecològicament sostenible, econòmicament eficient i socialment cohesionat.

Aquest model dona resposta a les necessitats de la població metropolitana basant-se en les **capacitats del territori**.

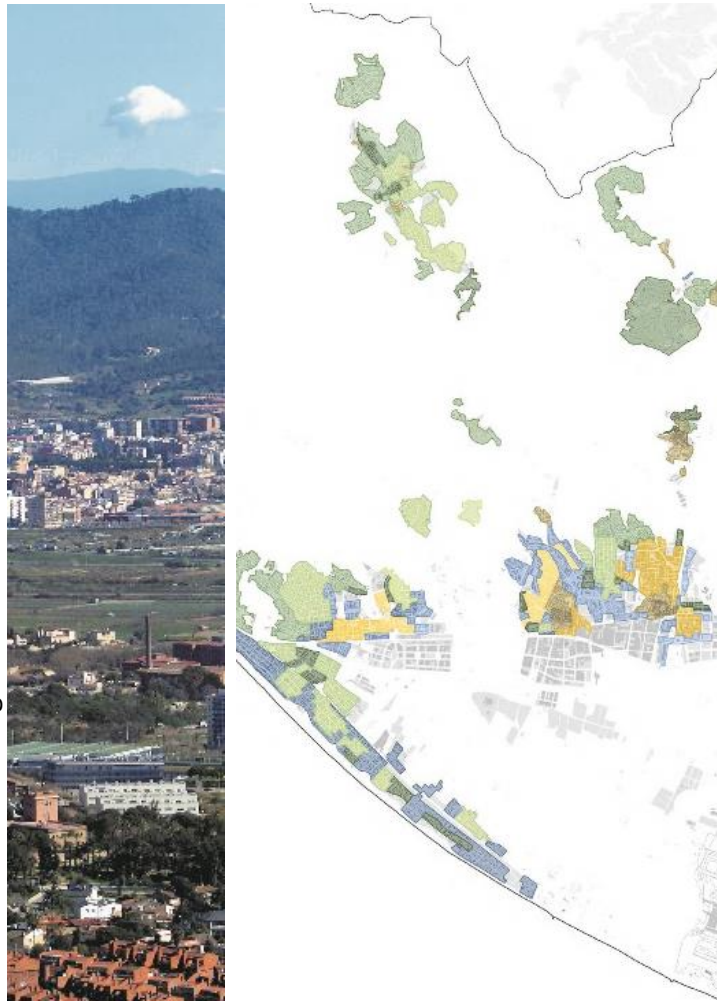


REPTES I OPORTUNITATS DEL PDUM ELS MODELS DE VIURE

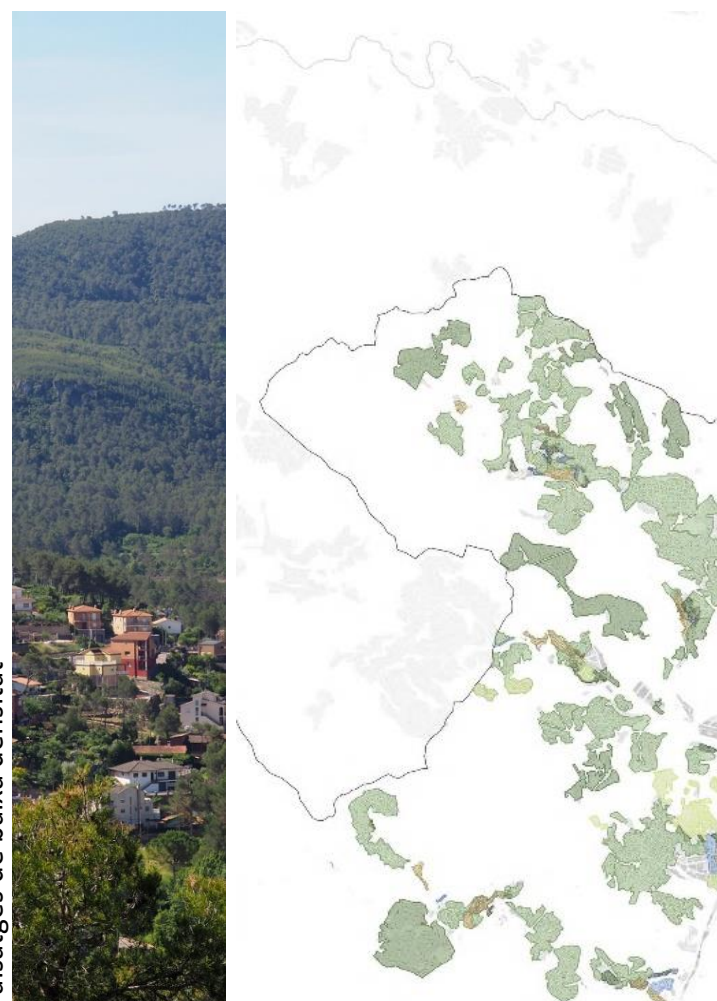
Ciutats en continuïtat a la plana



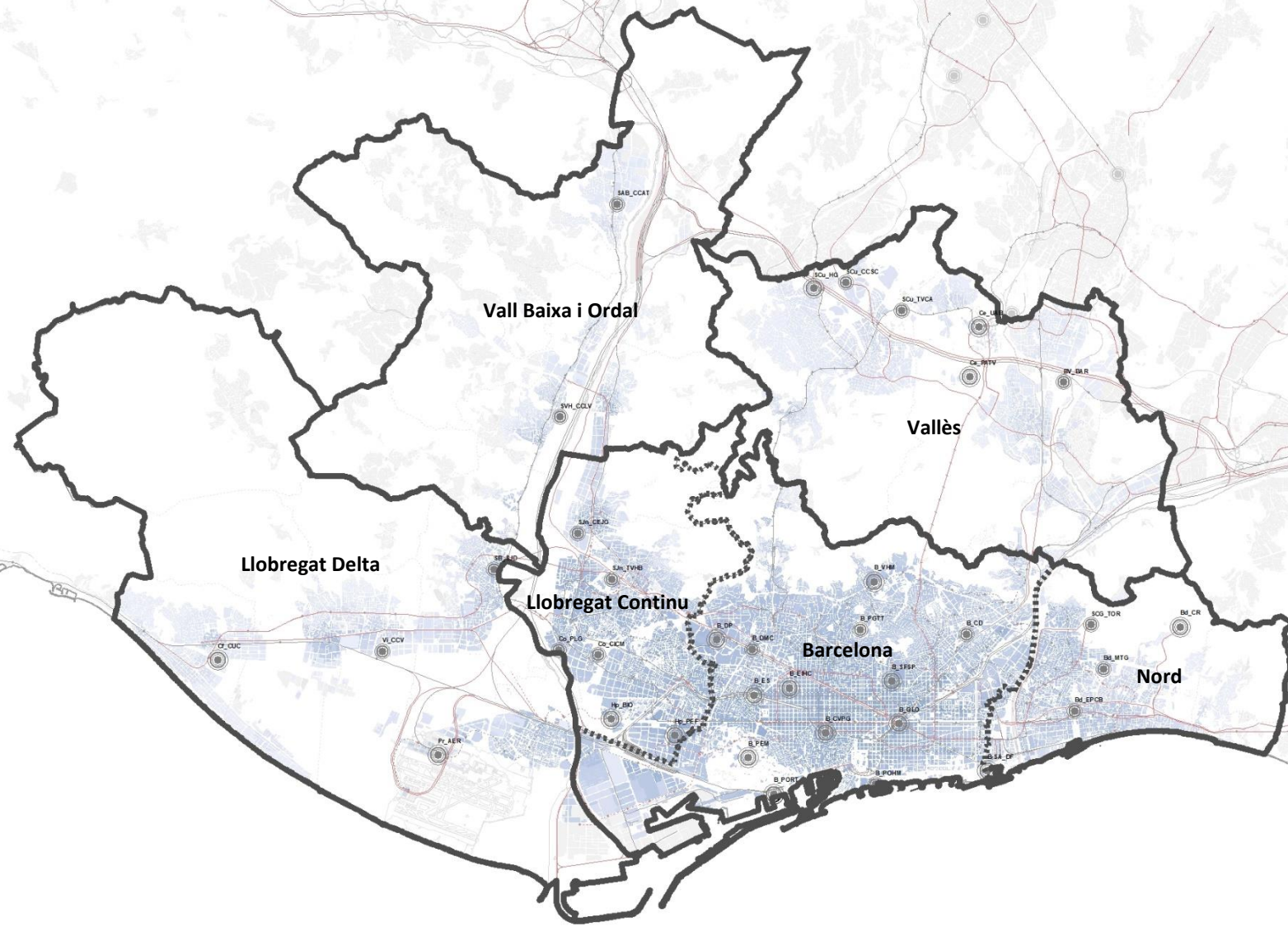
Ciutats nodals entrelligades



Paisatges de baixa densitat



GRANS REPTES I OPORTUNITATS DEL PDUM ELS ÀMBITS FUNCIONALS



REPTES I OPORTUNITATS DEL PDUM
ELS OBJECTIUS GENERALS

01

Reforçar la
solidaritat
metropolitana

02

Potenciar la
capitalitat
metropolitana

03

Naturalitzar el
territori
potenciant els
valors de la
matriu biofísica

04

Millorar l'eficiència
del metabolisme
urbà i minimitzar
els impactes
ambientals

05

Articular el territori
a partir d'una
estructura
policèntrica

06

Fomentar una
mobilitat activa
i sostenible
repensant les
infraestructures
metropolitanes

07

Afavorir la cohesió
social per mitjà de
l'habitatge, l'espai
públic, els
equipaments i el
transport públic

08

Rehabilitar i
reciclar els teixits
urbans

09

Incrementar la
complexitat i
l'habitabilitat
urbanes

10

Impulsar la
competitivitat i la
sostenibilitat de
l'economia
metropolitana

REPTES I OPORTUNITATS DEL PDUM
ELS PRINCIPIS CONFIGURADORS

01

02

03

04

05

06

07

08

09

10

01

Preservar les funcions ecològiques i els serveis ecosistèmics

02

Consolidar un sistema policèntric articulat per avingudes metropolitanes i eixos verds

03

Fomentar una mobilitat activa i sostenible repensant les infraestructures metropolitanes

04

Ordenar els assentaments urbans per garantir equilibri, cohesió i habitabilitat

05

Millorar l'eficiència del metabolisme urbà i minimitzar els impactes ambientals

REPTES I OPORTUNITATS DEL PDU M ELS PRINCIPIS CONFIGURADORS

01

Preservar les funcions ecològiques i els serveis ecosistèmics

ESL

TIPOLOGIA
Espais protegits i espais de recuperació

DESCRIPCIÓ
Espais protegits i espais de recuperació

ACORDS
Espais protegits i espais de recuperació

PROJECCIÓ D'ESPACIS D'INICIATIVA
Espais protegits i espais de recuperació

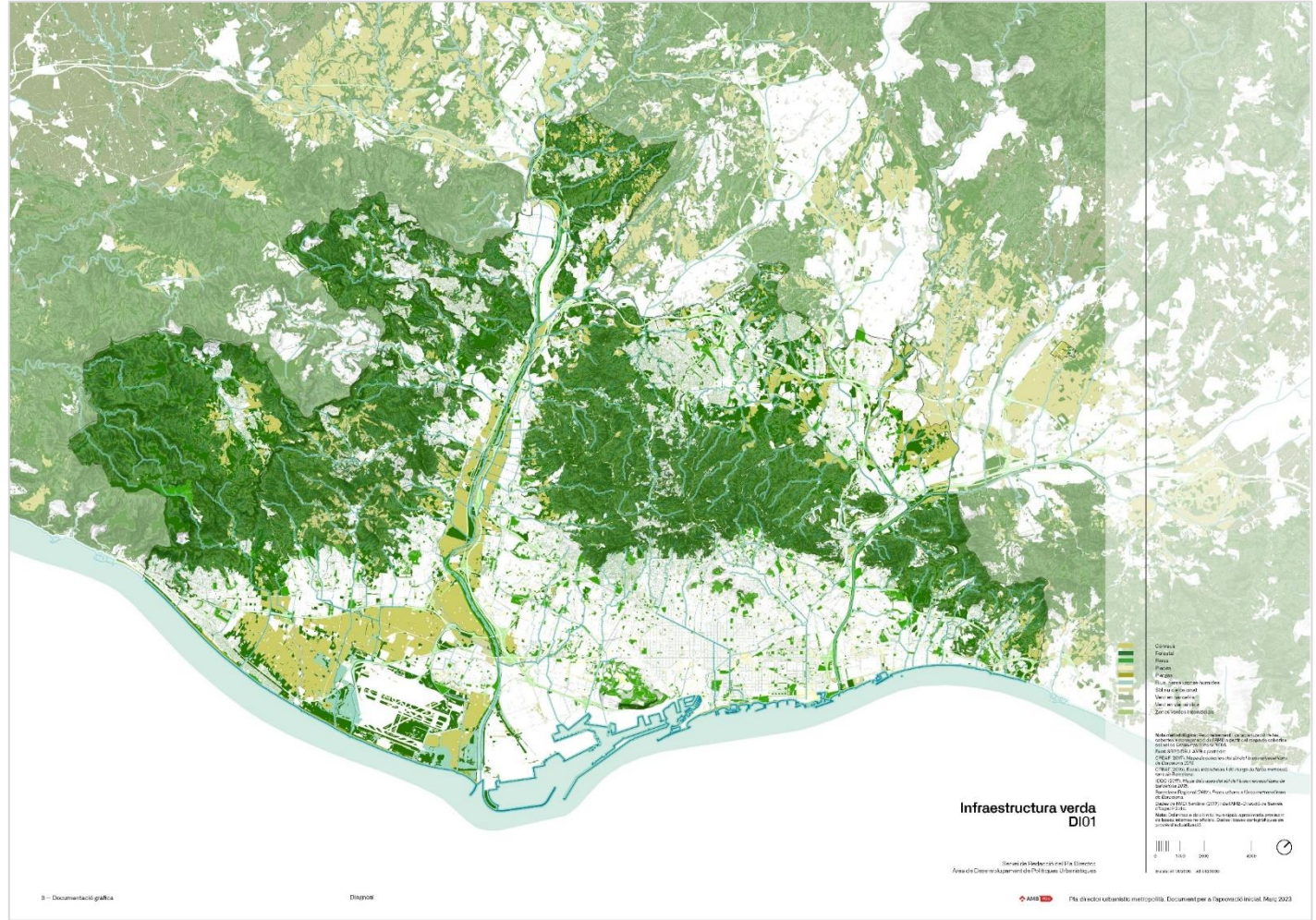
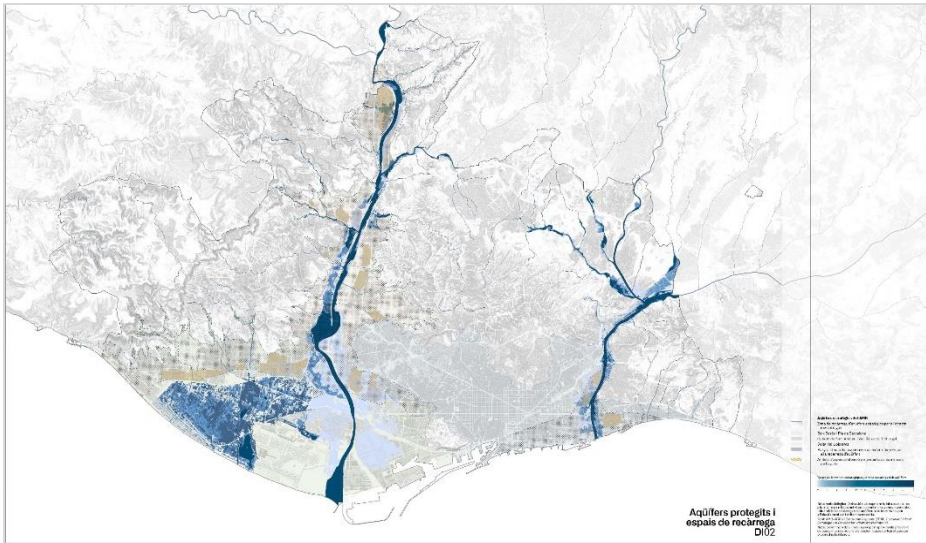
ESTAT D'ACTUACIÓ
Espais protegits i espais de recuperació

DESCRIPCIÓ
Espais protegits i espais de recuperació

PROJECCIÓ D'ESPACIS D'INICIATIVA
Espais protegits i espais de recuperació

ESTAT D'ACTUACIÓ
Espais protegits i espais de recuperació

MAPA DE LOCALITZACIÓ



REPTES I OPORTUNITATS DEL PDU M ELS PRINCIPIS CONFIGURADORS

02 Consolidar un sistema policèntric articulat per avingudes metropolitanes i eixos verds

140

DESCRIPCIÓ
 Aquesta és una actuació de consolidació i articulació del sistema policèntric de l'àrea de referència. L'objectiu és consolidar i articular el sistema policèntric de l'àrea de referència mitjançant la creació d'un sistema policèntric articulat per avingudes metropolitanes i eixos verds.

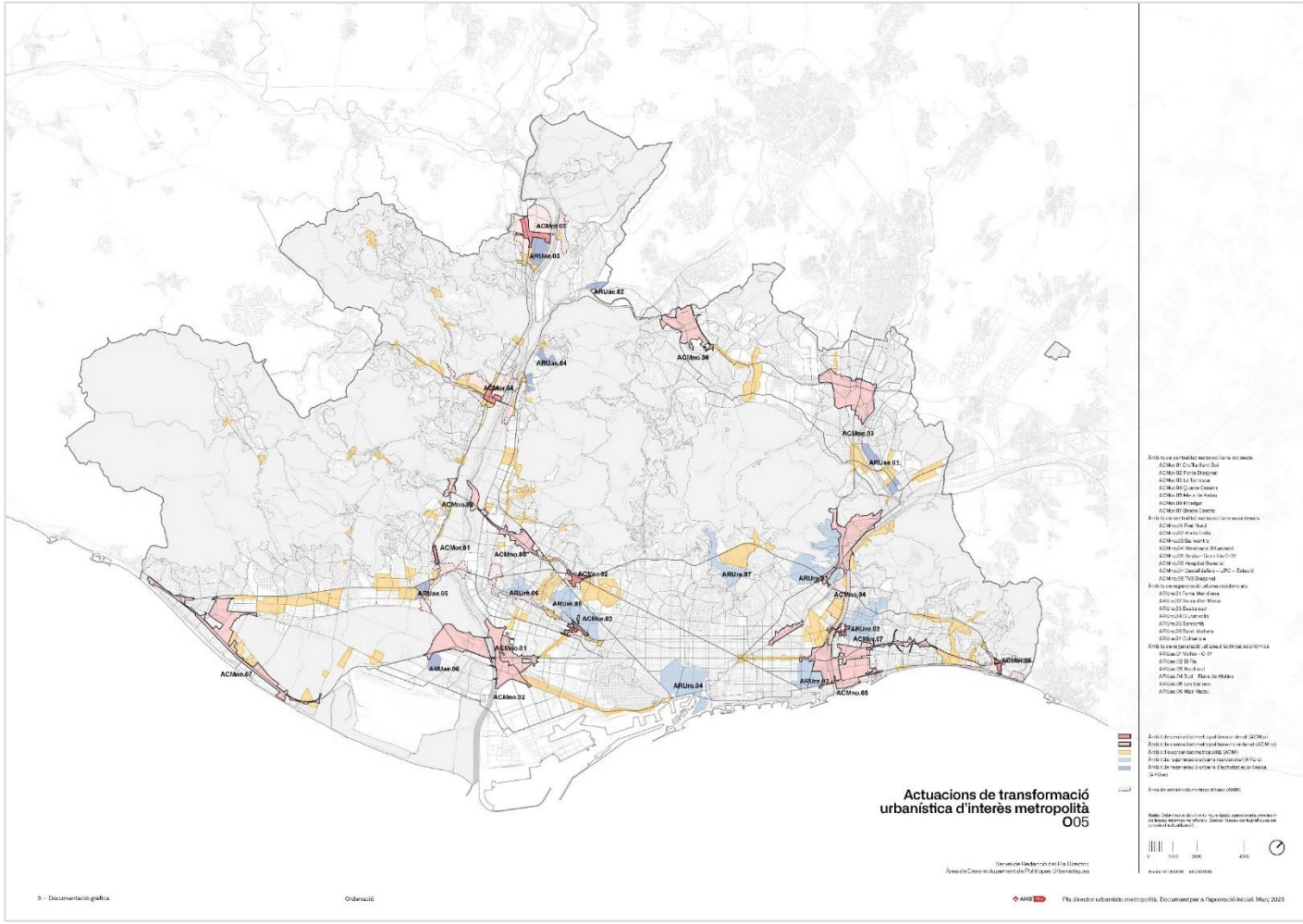
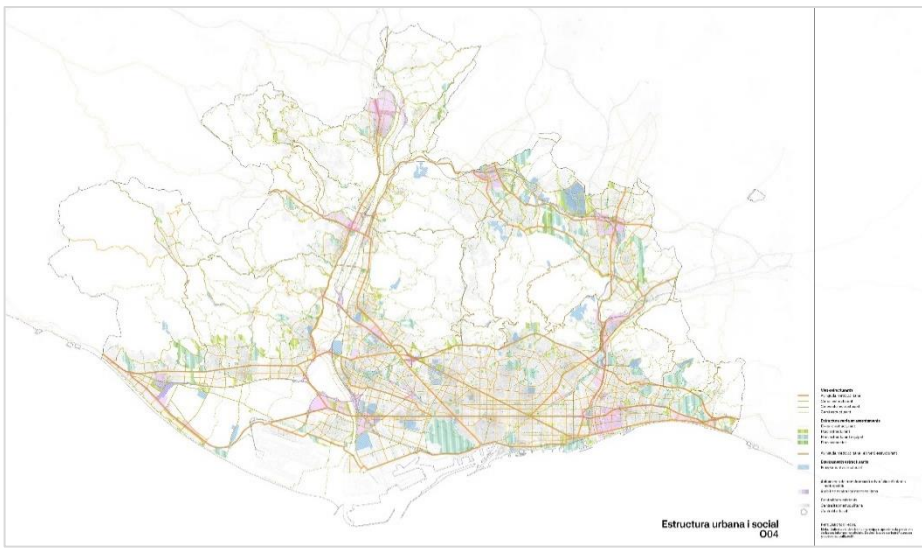
OBJECTIUS
 - Consolidar i articular el sistema policèntric de l'àrea de referència mitjançant la creació d'un sistema policèntric articulat per avingudes metropolitanes i eixos verds.
 - Crear un sistema policèntric articulat per avingudes metropolitanes i eixos verds.
 - Millorar la qualitat ambiental i social de l'àrea de referència mitjançant la creació d'un sistema policèntric articulat per avingudes metropolitanes i eixos verds.
 - Promoure el desenvolupament econòmic i social de l'àrea de referència mitjançant la creació d'un sistema policèntric articulat per avingudes metropolitanes i eixos verds.

VIABILITAT
 - Viabilitat ambiental: L'actuació és compatible amb el medi ambient i no genera impactes significatius.
 - Viabilitat social: L'actuació contribueix a millorar la qualitat ambiental i social de l'àrea de referència.
 - Viabilitat econòmica: L'actuació promou el desenvolupament econòmic i social de l'àrea de referència.

142

ACM03 LA TORRASSA

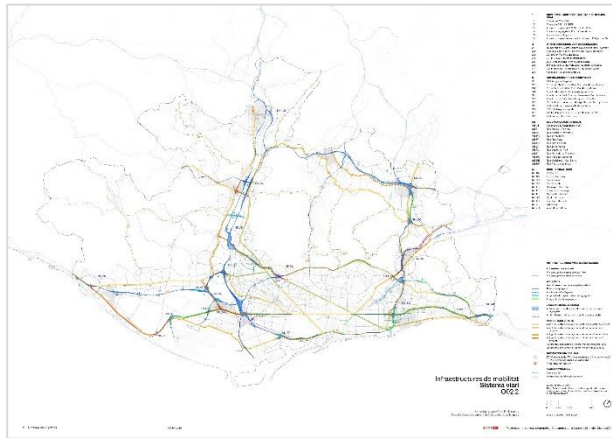
ÀREA DE REFERÈNCIA



REPTES I OPORTUNITATATS DEL PDU M ELS PRINCIPIS CONFIGURADORS

03

Fomentar una mobilitat activa i sostenible repensant les infraestructures metropolitan



648

PRINCIPIS CONFIGURADORS

- Un pla de mobilitat sostenible i sostenible
- Promoure el transport públic sostenible
- Potenciar el transport sostenible

El Pla de Mobilitat Sostenible i Sostenible (PMSS) és un pla de mobilitat sostenible i sostenible que té com a objectiu principal fomentar una mobilitat activa i sostenible repensant les infraestructures metropolitan. El PMSS es basa en els principis configuradors de mobilitat sostenible i sostenible, que són: un pla de mobilitat sostenible i sostenible, promoure el transport públic sostenible i potenciar el transport sostenible.

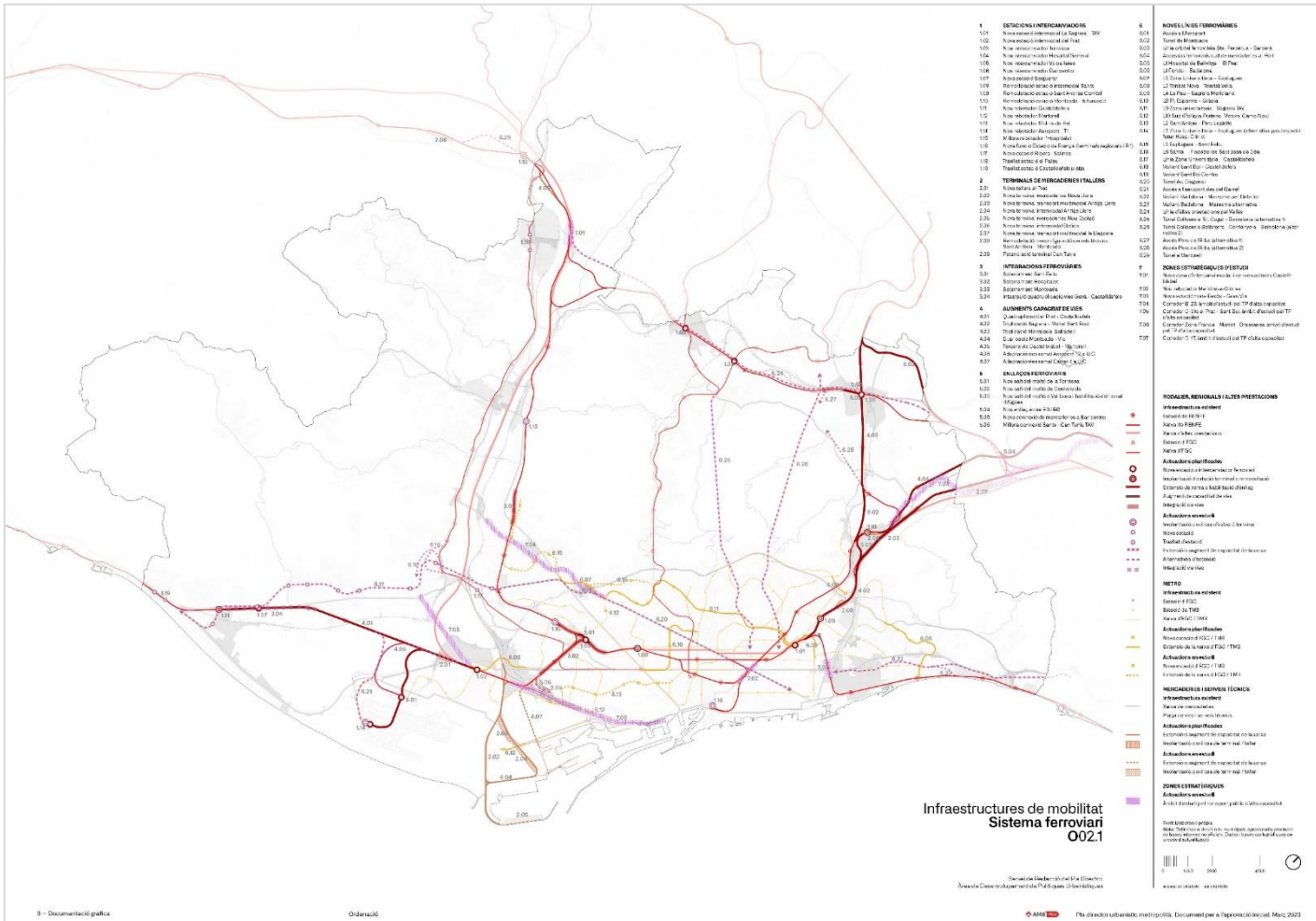
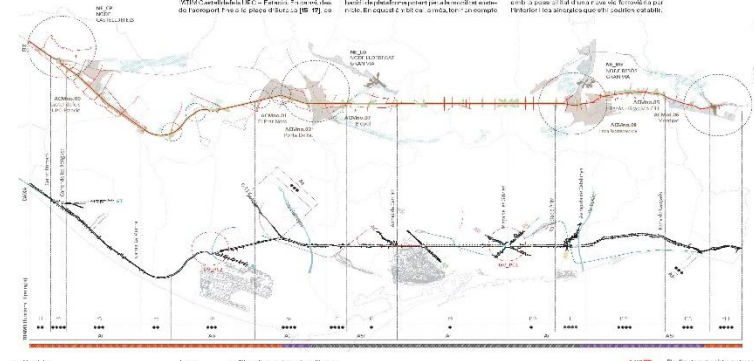
El PMSS es basa en els principis configuradors de mobilitat sostenible i sostenible, que són: un pla de mobilitat sostenible i sostenible, promoure el transport públic sostenible i potenciar el transport sostenible.

El PMSS es basa en els principis configuradors de mobilitat sostenible i sostenible, que són: un pla de mobilitat sostenible i sostenible, promoure el transport públic sostenible i potenciar el transport sostenible.

El PMSS es basa en els principis configuradors de mobilitat sostenible i sostenible, que són: un pla de mobilitat sostenible i sostenible, promoure el transport públic sostenible i potenciar el transport sostenible.

El PMSS es basa en els principis configuradors de mobilitat sostenible i sostenible, que són: un pla de mobilitat sostenible i sostenible, promoure el transport públic sostenible i potenciar el transport sostenible.

6.2.1 GV GRAN VIA METROPOLITANA



Infraestructures de mobilitat Sistema ferroviari O02.1

Documentació gràfica
Odatació

- | ESTACIONS INTERCANVIADORS | NOVES LINES FERROVIÀRIES |
|---------------------------|--------------------------|
| 101 | 601 |
| 102 | 602 |
| 103 | 603 |
| 104 | 604 |
| 105 | 605 |
| 106 | 606 |
| 107 | 607 |
| 108 | 608 |
| 109 | 609 |
| 110 | 610 |
| 111 | 611 |
| 112 | 612 |
| 113 | 613 |
| 114 | 614 |
| 115 | 615 |
| 116 | 616 |
| 117 | 617 |
| 118 | 618 |
| 119 | 619 |
| 120 | 620 |
| 121 | 621 |
| 122 | 622 |
| 123 | 623 |
| 124 | 624 |
| 125 | 625 |
| 126 | 626 |
| 127 | 627 |
| 128 | 628 |
| 129 | 629 |
| 130 | 630 |
| 131 | 631 |
| 132 | 632 |
| 133 | 633 |
| 134 | 634 |
| 135 | 635 |
| 136 | 636 |
| 137 | 637 |
| 138 | 638 |
| 139 | 639 |
| 140 | 640 |
| 141 | 641 |
| 142 | 642 |
| 143 | 643 |
| 144 | 644 |
| 145 | 645 |
| 146 | 646 |
| 147 | 647 |
| 148 | 648 |
| 149 | 649 |
| 150 | 650 |
| 151 | 651 |
| 152 | 652 |
| 153 | 653 |
| 154 | 654 |
| 155 | 655 |
| 156 | 656 |
| 157 | 657 |
| 158 | 658 |
| 159 | 659 |
| 160 | 660 |
| 161 | 661 |
| 162 | 662 |
| 163 | 663 |
| 164 | 664 |
| 165 | 665 |
| 166 | 666 |
| 167 | 667 |
| 168 | 668 |
| 169 | 669 |
| 170 | 670 |
| 171 | 671 |
| 172 | 672 |
| 173 | 673 |
| 174 | 674 |
| 175 | 675 |
| 176 | 676 |
| 177 | 677 |
| 178 | 678 |
| 179 | 679 |
| 180 | 680 |
| 181 | 681 |
| 182 | 682 |
| 183 | 683 |
| 184 | 684 |
| 185 | 685 |
| 186 | 686 |
| 187 | 687 |
| 188 | 688 |
| 189 | 689 |
| 190 | 690 |
| 191 | 691 |
| 192 | 692 |
| 193 | 693 |
| 194 | 694 |
| 195 | 695 |
| 196 | 696 |
| 197 | 697 |
| 198 | 698 |
| 199 | 699 |
| 200 | 700 |

TERMINALS DE MERCADES I ALIERS

- 201
- 202
- 203
- 204
- 205
- 206
- 207
- 208
- 209
- 210
- 211
- 212
- 213
- 214
- 215
- 216
- 217
- 218
- 219
- 220

INTERCANVIADORS FERROVIARIS

- 301
- 302
- 303
- 304
- 305
- 306
- 307
- 308
- 309
- 310
- 311
- 312
- 313
- 314
- 315
- 316
- 317
- 318
- 319
- 320

AUMENT DE CAPACITAT DE VIES

- 401
- 402
- 403
- 404
- 405
- 406
- 407
- 408
- 409
- 410
- 411
- 412
- 413
- 414
- 415
- 416
- 417
- 418
- 419
- 420

ENLACOS FERROVIARIS

- 501
- 502
- 503
- 504
- 505
- 506
- 507
- 508
- 509
- 510
- 511
- 512
- 513
- 514
- 515
- 516
- 517
- 518
- 519
- 520

NOVETATS REGIONALS I ALIERS MESTRONS

- 601
- 602
- 603
- 604
- 605
- 606
- 607
- 608
- 609
- 610
- 611
- 612
- 613
- 614
- 615
- 616
- 617
- 618
- 619
- 620

ZONES ESTRAJES I VIES

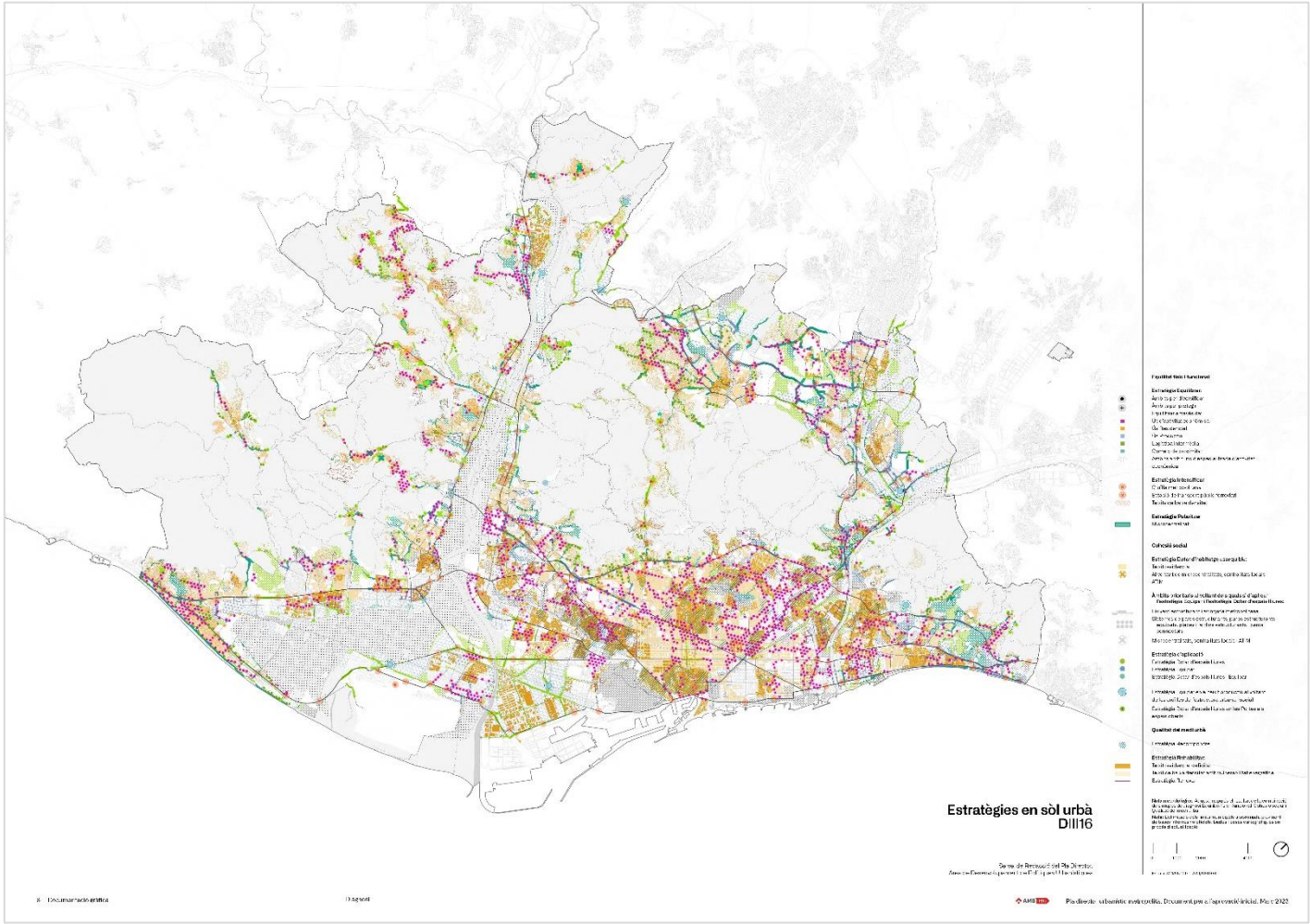
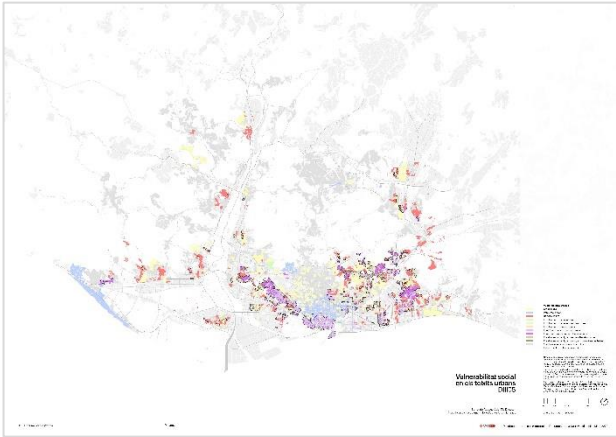
- 701
- 702
- 703
- 704
- 705
- 706
- 707
- 708
- 709
- 710
- 711
- 712
- 713
- 714
- 715
- 716
- 717
- 718
- 719
- 720

Documentació gràfica
Odatació

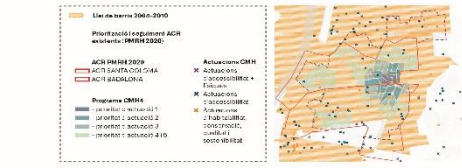
REPTES I OPORTUNITATATS DEL PDUM ELS PRINCIPIS CONFIGURADORS

04

Ordenar els assentaments urbans per garantir equilibri, cohesió i habitabilitat

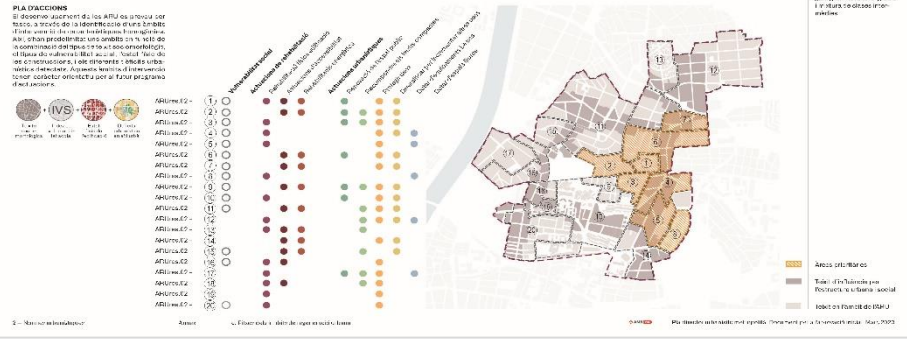


212
PLANS I PROGRAMES
EXECUTATS O EN TRAMIT
- Pla d'Urbanisme de l'Àrea de Barcelona (2005) i Pla de l'Àrea de Barcelona (2005)
- Pla d'Urbanisme de l'Àrea de Barcelona (2005) i Pla de l'Àrea de Barcelona (2005)
- Pla d'Urbanisme de l'Àrea de Barcelona (2005) i Pla de l'Àrea de Barcelona (2005)



213
**ARUR.02
SERRA D'EN
MENA**

Tallats socio-morfològics
- Anàlisi de l'estructura morfològica
- Anàlisi de l'estructura social



REPTES I OPORTUNITATATS DEL PDU M ELS PRINCIPIS CONFIGURADORS

05 Millorar l'eficiència del metabolisme urbà i minimitzar els impactes ambientals

80

VIII **Títol VII**
Regulació ambiental i del paisatge

Capítol I
DISPOSICIONS GENERALS

Article 227. Concepte
1. La regulació ambiental i del paisatge (RA) té com a objectiu garantir la qualitat ambiental i el benestar de la ciutadania mitjançant el control i la regulació del desenvolupament urbà i del paisatge, i la millora dels espais públics i dels espais protegits i naturals a través de les actuacions de regulació ambiental i del paisatge.

2. La regulació ambiental i del paisatge té com a objectiu garantir la qualitat ambiental i el benestar de la ciutadania mitjançant el control i la regulació del desenvolupament urbà i del paisatge, i la millora dels espais públics i dels espais protegits i naturals a través de les actuacions de regulació ambiental i del paisatge.

Article 232. Tipus
Les actuacions de regulació ambiental i del paisatge són:

- Elaboració del Pla de Regulació Ambiental i del Paisatge.
- Qualitat ambiental i del paisatge.
- Control i regulació ambiental i del paisatge.
- Protecció del paisatge.

Article 233. Visió global
1. Les actuacions de regulació ambiental i del paisatge són: el Pla de Regulació Ambiental i del Paisatge, la qualitat ambiental i del paisatge, el control i la regulació ambiental i del paisatge, i la protecció del paisatge.

2. Per a la seva aplicació, s'establirà el pla de regulació ambiental i del paisatge.

3. Els objectius de regulació ambiental i del paisatge són:

- Millora de la qualitat ambiental i del paisatge.
- Protecció del paisatge.
- Control i regulació ambiental i del paisatge.
- Qualitat ambiental i del paisatge.

81

Article 234. Règim d'actuació
1. Les actuacions de regulació ambiental i del paisatge són: el Pla de Regulació Ambiental i del Paisatge, la qualitat ambiental i del paisatge, el control i la regulació ambiental i del paisatge, i la protecció del paisatge.

2. Per a la seva aplicació, s'establirà el pla de regulació ambiental i del paisatge.

3. Els objectius de regulació ambiental i del paisatge són:

- Millora de la qualitat ambiental i del paisatge.
- Protecció del paisatge.
- Control i regulació ambiental i del paisatge.
- Qualitat ambiental i del paisatge.

Capítol II
REGULACIÓ ESPECÍFICA DE LES MESURES AMBIENTALS

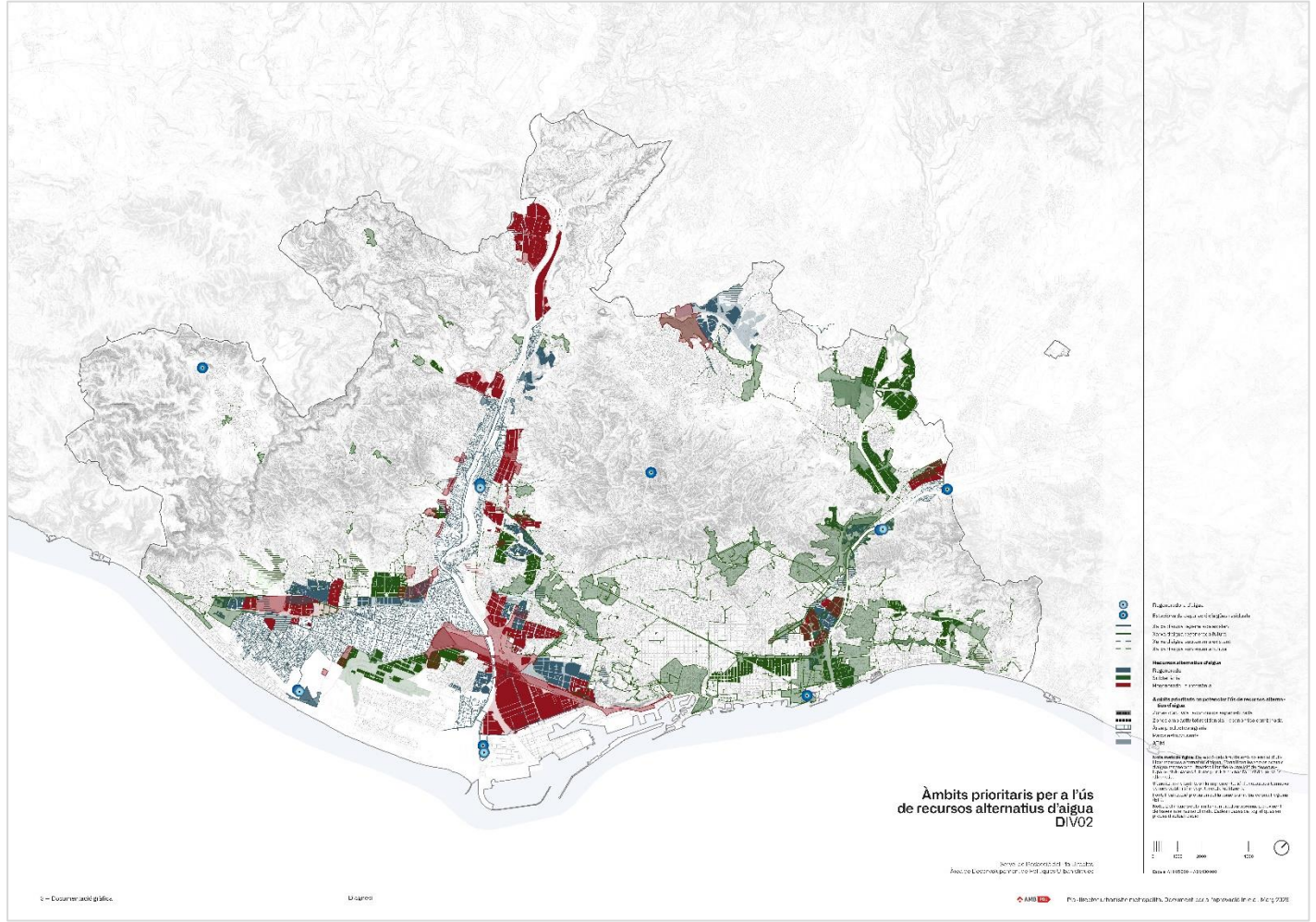
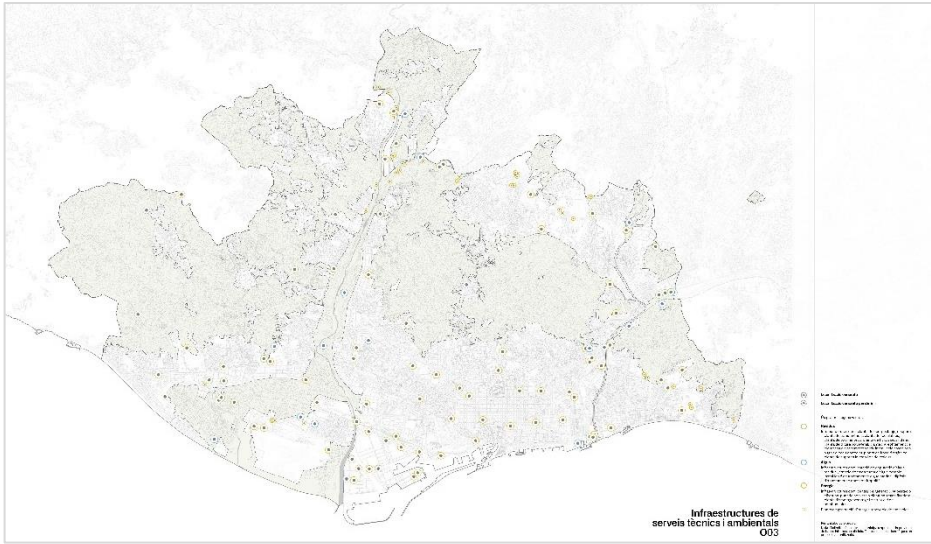
Secció I
EFICIÈNCIA EN L'ÚS DELS RECURSOS I MITJACIÓ DEL CANVI CLIMÀTIC

Article 235. Objectiu
L'objectiu d'aquesta secció és garantir l'eficiència en l'ús dels recursos i la mitigació del canvi climàtic mitjançant la regulació ambiental i del paisatge.

Article 236. Objectiu
L'objectiu d'aquesta secció és garantir l'eficiència en l'ús dels recursos i la mitigació del canvi climàtic mitjançant la regulació ambiental i del paisatge.

Pla de Regulació Ambiental i del Paisatge (RA) 2025-2030

Infraestructures de serveis tècnics i ambientals 003



PDUM

EL FULL DE RUTA DE LA CIUTAT METROPOLITANA DEL FUTUR



MOLTES GRÀCIES

Al web pots consultar i descarregar la **documentació del PDUM**
i el disseny i organització del **període d'informació pública**

 <http://urbanisme.amb.cat/>

 contactePDU@amb.cat