

LLEI 9/2014

Junts construïm el futur

DIRECCIO TECNICA



TÜV Rheinland - un grupo con presencia internacional

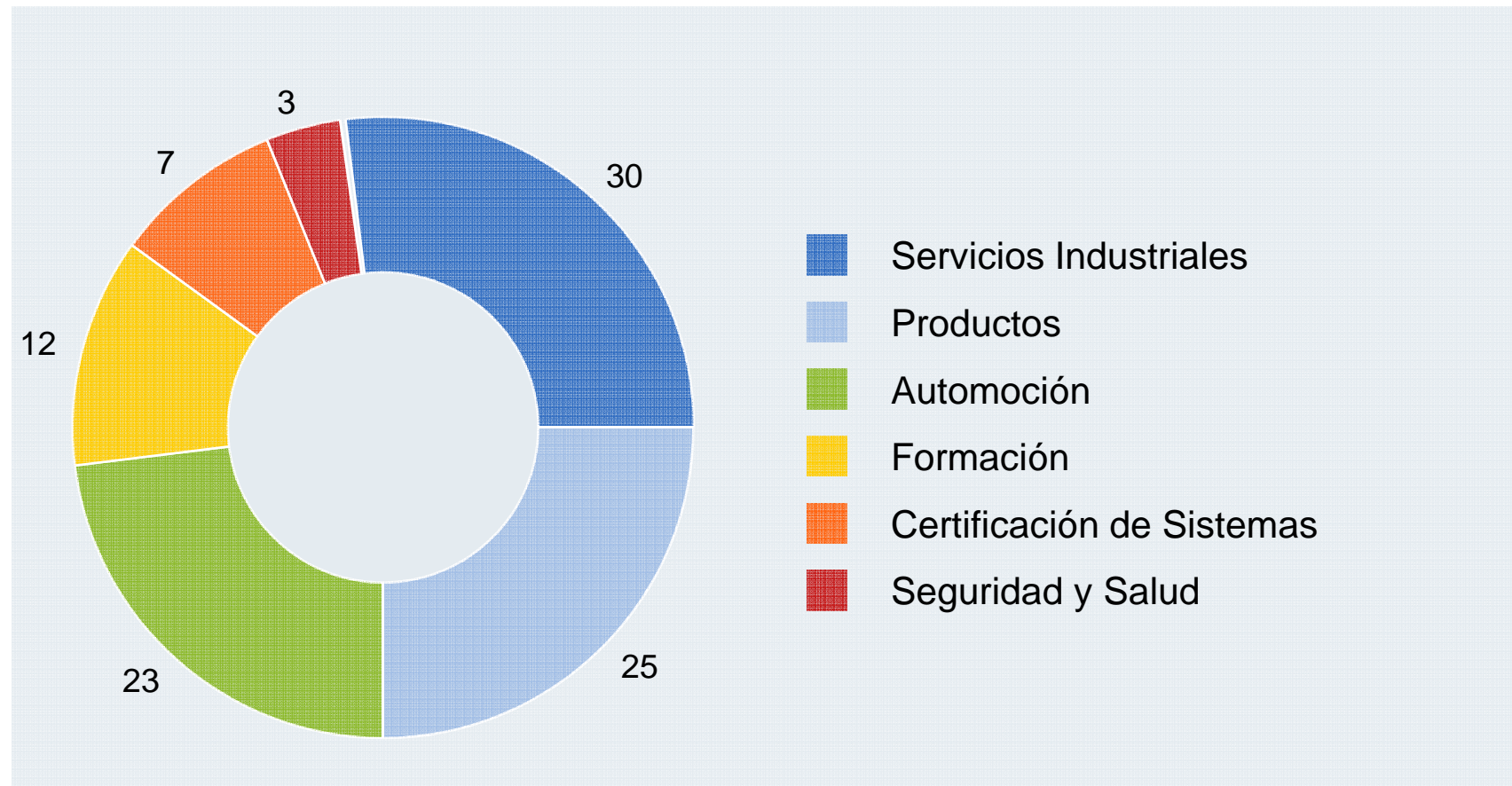
- ... 115 sociedades con más de 500 centros en 65 países

Donde esté su mercado,
nosotros estamos allí para
acompañarle en su
compromiso con la calidad,
la seguridad, el medio
ambiente y la innovación.

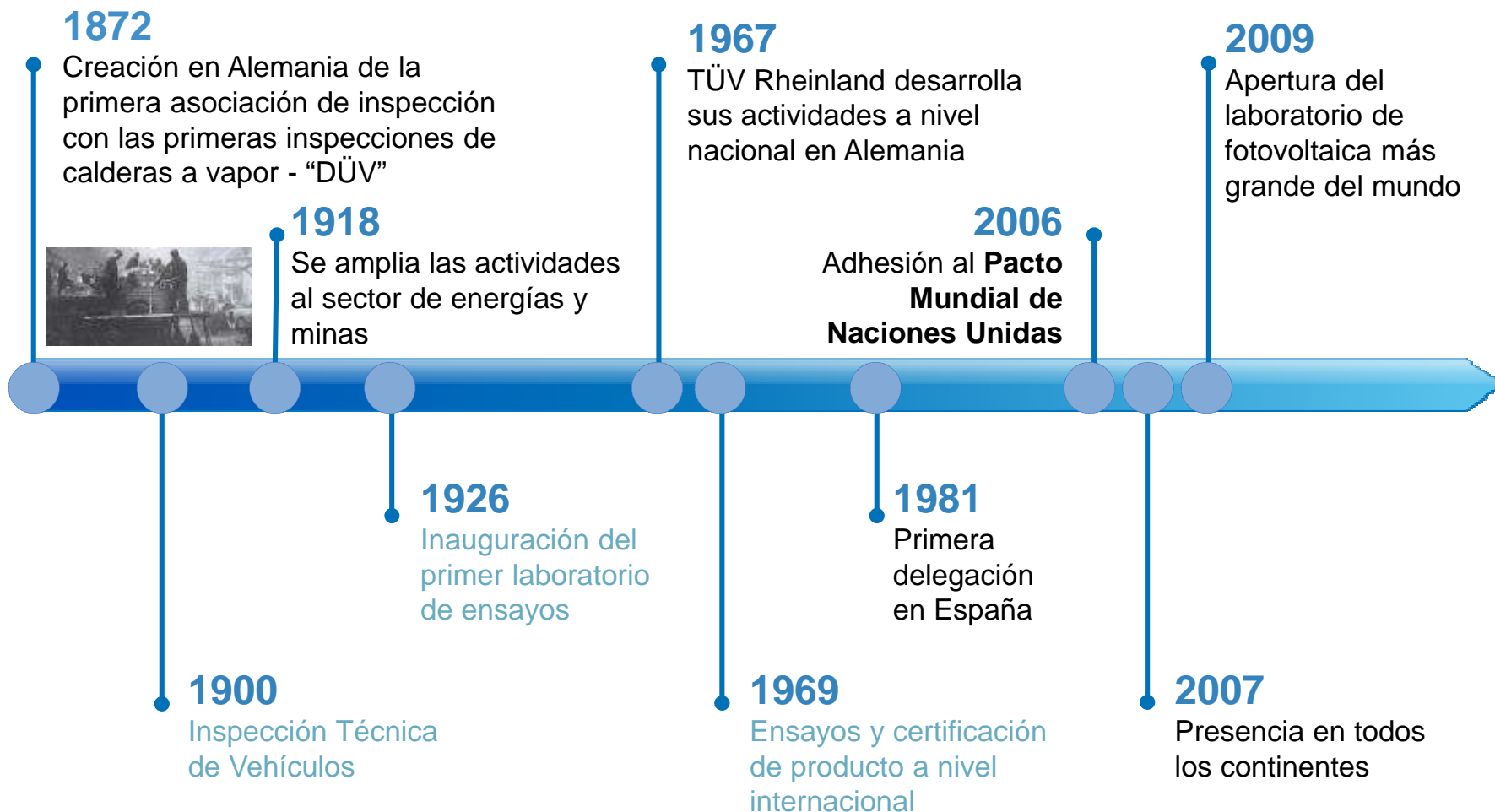


Ventas por área de actividad

(en %)



140 años de innovación



Los servicios de TÜV Rheinland ®

Más Seguridad y Calidad –
para reforzar su competitividad

Ensayamos

Inspeccionamos

Certificamos

Formamos

Productos

Procesos

Sistemas

Personas

El mundo de la Inspección Industrial



Acreditados por



para actuar como:

- Organismo de Control Autorizado (OCA)
- Entidad de Inspección Certificada
- Organismo Notificado
- Entidad de Inspección Medioambiental

Inspecciones Reglamentarias

Según acreditación de ENAC

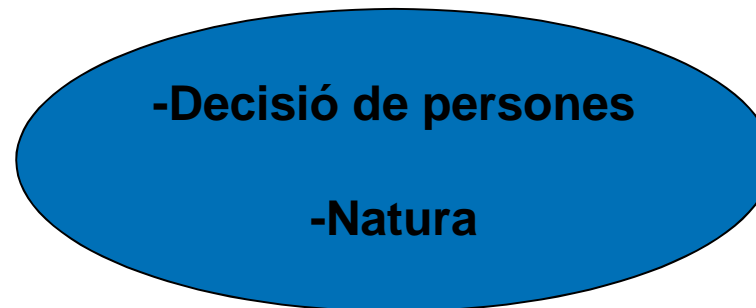
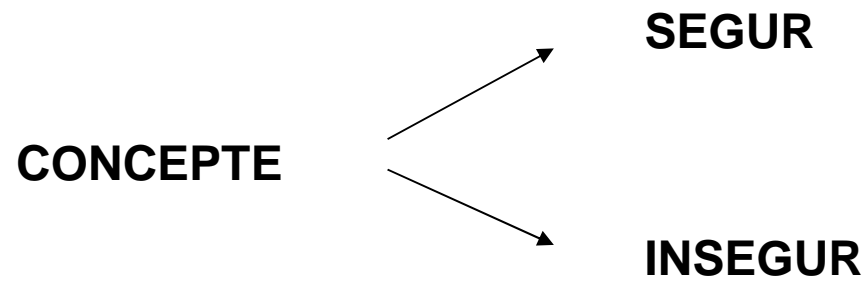
Entre otras:

Accidentes graves, ascensores, baja tensión, alta tensión, aparatos a presión, instalaciones de suministro de agua, ...

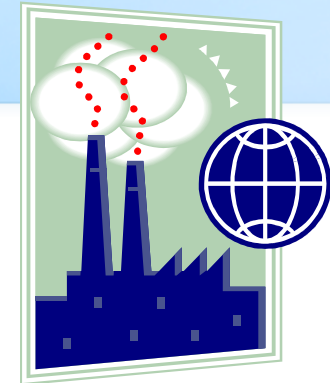
Inspecciones Voluntarias

- Inspección de Equipos Electromecánicos en Talleres
- Montaje y Pruebas de Puesta en marcha en Plantas (E.D.A.R., Redes de distribución, Transporte, Edificios Singulares, etc.)
- Supervisión de Proyectos y Control de Calidad
- Auditorias de Eficiencia Energética
- Inspecciones en instalaciones Fotovoltaicas
- Inspecciones de parques eólicos
- ...

LA SEGURETAT INDUSTRIAL



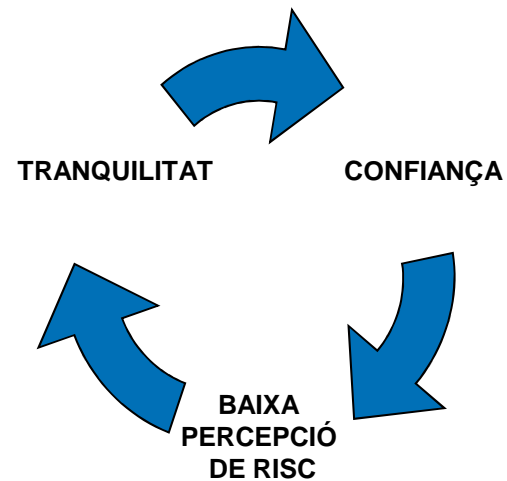
LA SEGURETAT INDUSTRIAL



RESULTAT FINAL



“Nivell socialment acceptable”



LA SEGURETAT INDUSTRIAL

RESSENYA HISTORICA



“Codi d’ HAMMURABI (1760 a.C.)”



LA SEGURETAT INDUSTRIAL

EVOLUCIO HISTORICA DEL DESENVOLUPAMENT INDUSTRIAL

REVOLUCIÓ INDUSTRIAL

1ª Fase



PRODUCTIVITAT

2ª Fase



SEGURETAT

SEGUNDA GUERRA MUNDIAL

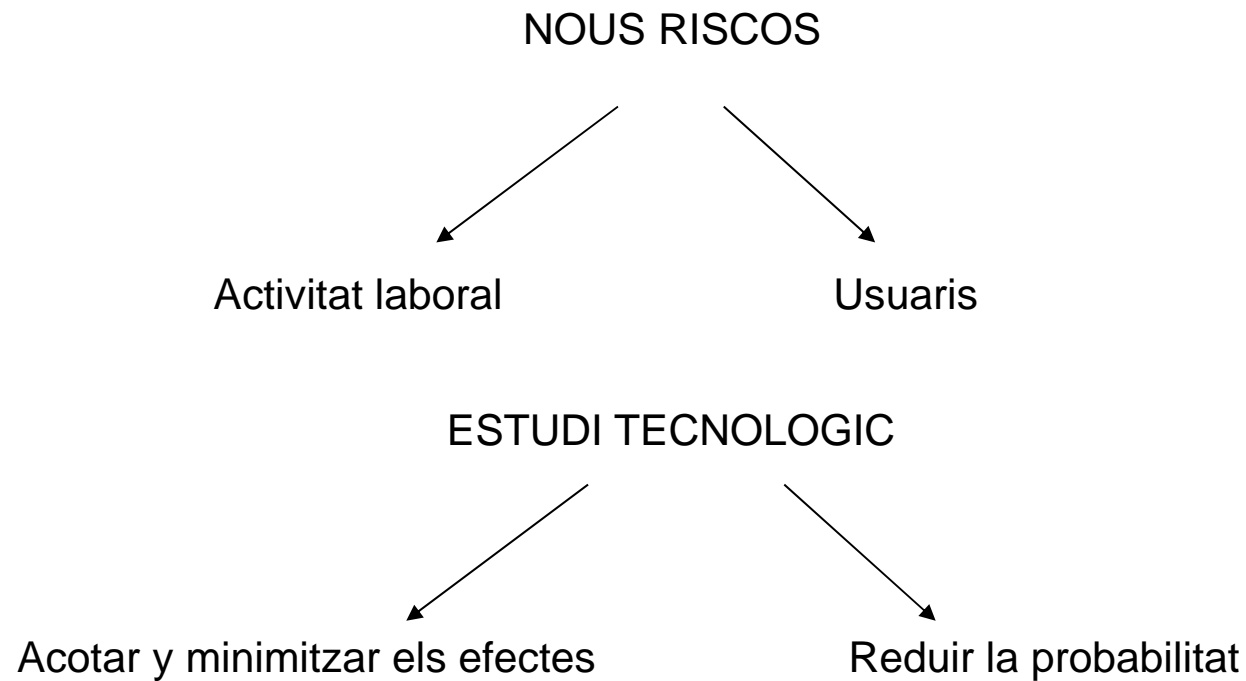
3ª Fase



QUALITAT

LA SEGURETAT INDUSTRIAL

-La seguretat industrial ha d'evolucionar d'acord amb les aplicacions tecnològiques



LA SEGURETAT INDUSTRIAL

PRINCIPALS RISCOS

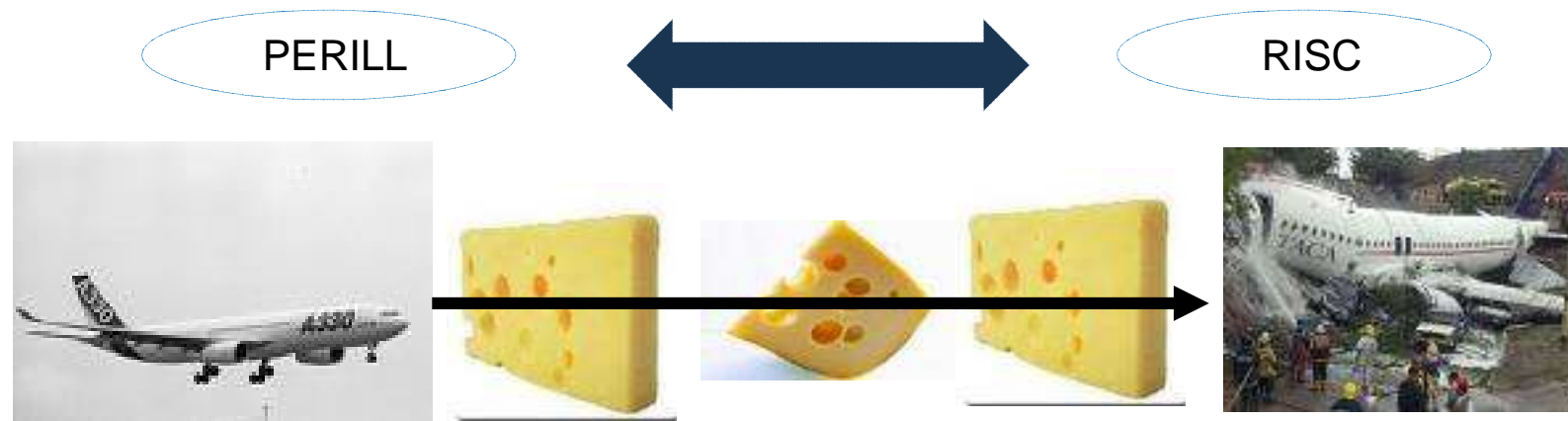
PERILL = DANY POTENCIAL = SEVERITAT POTENCIAL

RISC = DANY x PROBABILITAT

- TERMIC
- DE PRESSIO
- DE ENERGIA CINÉTICA
- DE ENERGIA POTENCIAL
- DE EXPLOSION
- INCENDI

- REACTIVITAT QUÍMICA
- TOXICITAT QUÍMICA
- ELECTRIC
- RADIOLOGIC
- OPTIC
- ACUSTIC

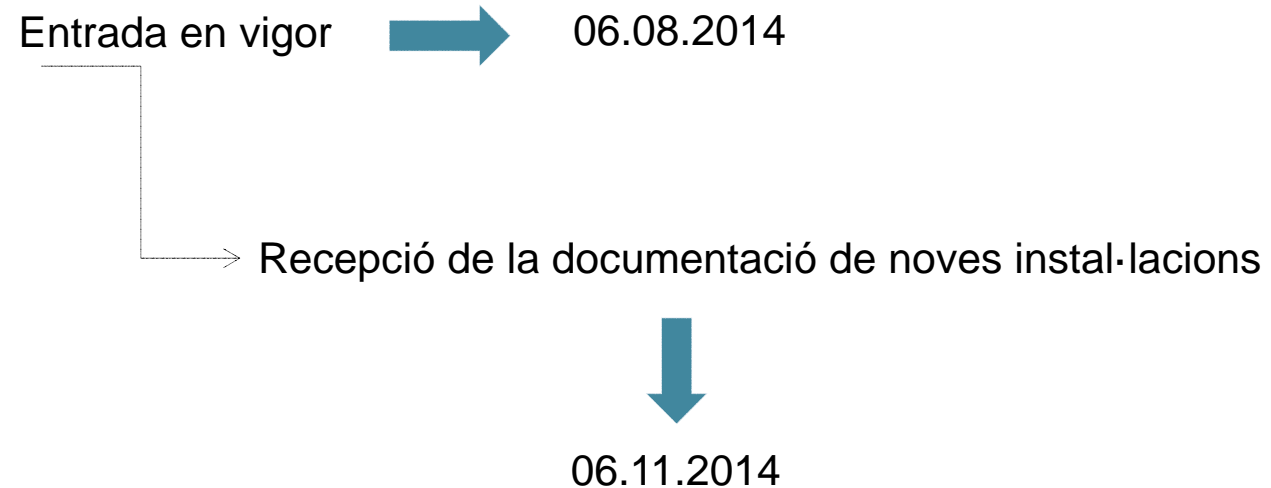
LA SEGURETAT INDUSTRIAL



“TEORIA DEL FORMATGE DE GRUYERE” (Tomas Reason)

LLEI 9/2014

LLEI 9/2014, de 31 de juliol, de la seguretat industrial dels establiments, les instal·lacions i els productes.



Directiva 2006/123/CE, de 12 de desembre, relativa als serveis en el mercat interior.



OBJECTE:

Regular, dins l'àmbit de competències de la Generalitat, el regim jurídic aplicable a la seguretat industrial dels establiments, les instal·lacions i els productes en el territori de Catalunya, incloent-hi la vigilància del mercat en aquesta matèria.

AMBIT D'APLICACIÓ:

- a) Els establiments en els què es poden produir accidents greus
- b) Les instal·lacions i els productes que, per llur condició de fonts de risc, poden produir danys o perjudicis a les persones, els bens o el medi ambient com a conseqüència d'un accident.
- c) Els agents de la seguretat industrial, i més específicament, els organismes de control que actuen en els reglaments tècnics de seguretat industrial.

CONDICIONS GENERALS DE LA SEGURETAT INDUSTRIAL:

- 1) Els establiments, les instal·lacions i els productes han de complir:
 - a) Ésser utilitzats d'acord amb la finalitat i l'ús que correspongui
 - b) Haver estat projectats, fabricats, instal·lats, utilitzats, mantinguts i inspeccionats d'acord amb la normativa vigent
 - c) Ésser conformes amb les condicions establertes per l'autorització
- 2) Els requeriments tècnics obligatoris estan regulats pels reglaments tècnics aplicables
- 3) Els titulars que hagin d'inscriure instal·lacions a Catalunya ho faran mitjançant una Declaració Responsable, que presentaran amb antelació a la posada en marxa i manifestant:
 - a) El compliment amb els requisits perceptius en matèria de seguretat industrial
 - b) El compromís a mantenir-ne el seu compliment durant vida útil de les instal·lacions
- 4) En cas de necessitar un projecte tècnic, cal deixar dades per la seva identificació
- 5) La presentació de la Declaració Responsable habilita al titular a posar en funcionament la instal·lació amb caràcter immediat

ELS AGENTS DE LA SEGURETAT INDUSTRIAL, LLURS OBLIGACIONS

- a) **Els titulars** dels establiments, les instal·lacions o els productes són responsables d'usar-los i mantenir-los adequadament d'acord amb les condicions de seguretat industrial legalment exigibles, de tenir les autoritzacions i les llicències que siguin preceptives, de presentar les declaracions responsables, de tenir la documentació exigible i de fer les inspeccions que estableix la normativa vigent.

- a) **Els professionals de la instal·lació** i les empreses que intervenen en la instal·lació, el manteniment, la reparació i l'operació d'instal·lacions i productes són responsables de complir les condicions de seguretat industrial legalment exigibles, les bones pràctiques professionals generalment acceptades, els requisits i les obligacions establertes per la normativa, i també de presentar les declaracions responsables i tenir la documentació que siguin preceptives. En el cas que ho estableixi la normativa específica aplicable, també són responsables de fer revisions i verificacions d'instal·lacions o productes.

- a) **Els organismes de control** en matèria de seguretat industrial són responsables de presentar les declaracions responsables i tenir la documentació que siguin preceptives, de desenvolupar llurs funcions d'acord amb el que estableix aquesta llei, de seguir les instruccions que estableixi l'òrgan de l'Administració de la Generalitat competent en matèria de seguretat industrial i de complir els requisits i les obligacions corresponents.



FUNCIONS DELS ORGANISMES DE CONTROL

- a) A sol·licitud dels titulars fer les inspeccions obligatòries d'acord amb la normativa aplicable i emetre els certificats establerts pel Òrgan Competent
- a) Tramitar l'anotació del resultat de les inspeccions de les instal·lacions i els aparells en el Registre d'Instal·lacions Tècniques de Seguretat Industrial de Catalunya
- a) Fer el seguiment del resultat de les inspeccions, els controls i la correcció dels defectes de seguretat industrial i en els terminis establerts
- a) Detectat un perill immediat ordenar interrompre el funcionament



REGISTRE D'INSTAL·LACIONS TECNIQUES DE SEGURETAT INDUSTRIAL DE CATALAUNYA

- Disposar de la informació relativa a les instal·lacions afectades pels Reglaments Tècnics de Seguretat
- Dades de caràcter públic



ACTIVITAT DE VERIFICACIÓ D'INSTAL·LACIONS

L'òrgan competent en matèria de seguretat industrial pot verificar per mostreig les instal·lacions que, d'acord amb els reglaments tècnics de seguretat industrial, no requereixen una inspecció prèvia a la posada en funcionament. Aquestes inspeccions han d'ésser dutes a terme pel dit òrgan amb mitjans propis o ésser adjudicades als organismes de control d'acord amb el que disposa la normativa de contractes del sector públic.



SUBJECTES RESPONSABLES

- 1) Les persones físiques i jurídiques que intervenen en la seguretat industrial són subjectes responsables si cometen les infraccions que tipifica aquesta llei.
- 2) Si hi ha més d'un subjecte responsable de la infracció o si la infracció és conseqüència de l'acumulació d'activitats acomplertes per diverses persones, les sancions que se'n derivin són independents les unes de les altres.
- 3) Si dues o més persones són responsables d'una infracció i no se'n pot determinar el grau de participació, aquestes persones són solidàriament responsables als efectes de les sancions que en derivin.



CLASSIFICACIÓ DE LES INFRACCIONS

1) Infraccions lleus:

- a) Incomplir les obligacions en matèria de seguretat industrial quan això no comporta un perill o un dany greu per a les persones, els béns o el medi ambient.
- b) No comunicar dades o no trametre informació
- c) No col·laborar amb l'òrgan de l'Administració de la Generalitat.
- d) Retardar-se més de deu dies, els agents de la seguretat industrial, en la tramesa a l'òrgan de l'Administració de la Generalitat competent en matèria de seguretat industrial de les dades que estiguin obligats a enviar-li d'acord amb la normativa aplicable i els procediments i els terminis fixats per les instruccions del dit òrgan.
- e) Trametre defectuosament, els agents de la seguretat industrial, més del 2% de les dades a què fa referència la lletra *d*.
- f) No esmenar, els agents de la seguretat industrial, els errors que s'hagin detectat



2) Infraccions greus

- a) Incomplir les condicions generals de la seguretat industrial establertes si comporta un perill o un dany greu per a les persones, els béns o el medi ambient.
- b) Fabricar, importar, comercialitzar, transportar, instal·lar, mantenir, reparar, operar, revisar, verificar o utilitzar productes, aparells o elements inclosos en l'àmbit d'aplicació d'aquesta llei sense complir la normativa aplicable.
- c) Distribuir energia elèctrica, gasos o líquids combustibles i qualsevol producte o servei el consum del qual requereixi instal·lacions receptores sotmeses a reglaments tècnics de seguretat industrial sense haver presentat les declaracions responsables corresponents que siguin preceptives.
- d) Incomplir, els titulars d'establiments, instal·lacions i productes, les especificacions tècniques requerides pels reglaments tècnics de seguretat industrial.
- e) Usar i mantenir inadecuadament, els titulars, llurs establiments, instal·lacions i productes sense complir les condicions de seguretat industrial legalment exigibles.
- f) No contractar, els titulars d'establiments, instal·lacions i productes, els serveis de manteniment i d'inspecció periòdica quan ho exigeixin els reglaments tècnics de seguretat industrial aplicables.
- g) Posar en funcionament activitats o instal·lacions sense haver presentat les declaracions responsables corresponents, si són obligatòries d'acord amb la normativa aplicable.
- i) Incomplir, els organismes de control, les seves obligacions.



3) Infraccions molt greus:

a) Cometre una infracció tipificada com a greu en qualsevol dels supòsits següents:

1r. Que produeixi un dany molt greu.

2n. Que comporti un perill imminent per a les persones, els béns o el medi ambient.

3r. Que redueixi greument la qualitat dels serveis d'inspecció.

4t. Que es produeixi de manera reiterada o prolongada.

b) Expedir certificats, declaracions, informes o actes falsos, els agents que intervenen en la seguretat industrial.

c) Dur a terme funcions pròpies dels agents de la seguretat industrial sense complir els requisits establerts per aquesta llei i per la normativa en matèria de seguretat industrial.

d) Obstruir l'activitat inspectora de l'Administració fent ús de la violència contra el seu personal inspector.



SANCIONS

1. Les infraccions **lleus** són sancionades amb una multa de fins a **5.000** euros.

2. Les infraccions **greus** són sancionades:
 - a) Amb una multa d'entre **5.001** i **100.000** euros.
 - b) Amb la suspensió temporal de l'activitat com a organisme de control o com a empresa que intervé en la instal·lació, el manteniment, la reparació i l'operació d'instal·lacions i productes, durant sis mesos com a màxim.

3. Les infraccions **molt greus** són sancionades:
 - a) Amb una multa d'entre **100.001** i **1.000.000** d'euros.
 - b) Amb la suspensió temporal de l'activitat com a organisme de control o com a empresa que intervé en la instal·lació, el manteniment, la reparació i l'operació d'instal·lacions i productes, durant cinc anys com a màxim, si la comissió de la infracció afecta greument la qualitat dels serveis d'inspecció o la seguretat dels establiments, les instal·lacions i els productes i si l'incompliment es produeix d'una manera reiterada o prolongada.
 - c) Amb la prohibició de l'activitat com a organisme de control o com a empresa que intervé en la instal·lació, el manteniment, la reparació i l'operació d'instal·lacions i productes, en el cas de reiteració d'una sanció per reincidència d'una infracció molt greu.



Des del 6 de novembre de 2014

NOU PROCEDIMENT DE TRAMITACIÓ

Instal·lacions elèctriques, gas, frigorífiques, ascensors, etc...

LLEI 9/2014

La nova Llei 9/2014 modifica la inscripció en el **RITSIC**
(Registre d'instal·lacions Tècniques de Seguretat Industrial de Catalunya)

SIMPLIFICACIÓ ADMINISTRATIVA → Reducció de la documentació a presentar

TRAMITACIÓ → Electrònicament a través de CANAL EMPRESA



Els tipus de tràmits que es poden realitzar són altes de noves instal·lacions, modificacions i baixes registrals.

Els àmbits reglamentaris inclosos són:

- Ascensors
- Grues Torre
- Grues Autopropulsades
- Instal·lacions elèctriques de baixa tensió
- Instal·lacions elèctriques d'alta tensió
- Equips a Pressió
- Instal·lacions d'emmagatzematge de productes químics
- Plantes i instal·lacions frigorífiques
- Instal·lacions de gasos combustibles
- Instal·lacions petrolíferes
- Instal·lacions tèrmiques en els edificis
- Bancs solars en establiments de bronzejat artificial
- Establiments afectats per la normativa d'accidents greus

LLEI 9/2014

1. **TRAMITACIÓ:** es realitza a través de **Canal Empresa**

2. **FORMULARIS:** es basa en l'enviament de:



1. Un formulari pdf amb les dades d'identificació
2. A aquest formulari genèric s'annexen dos documents:
 - Un annex de dades específiques
 - Una Declaració responsable

Excepte les instal·lacions de Baixa Tensió i Instal·lacions Petrolíferes IP02 i IP04 que es presenta un formulari específic i una declaració responsable

3. SIGNATURA



El pdf principal

- Es pot signar amb signatura electrònica
- o es pot enviar sense signar (l'acreditació de la signatura es fa posteriorment amb l'enviament de l'acusament de rebuda signat de manera manuscrita)

el pot signar:

- El titular
- El seu representant (OC, gestor)



La Declaració responsable

- Sempre ha d'estar signada.
- La signatura podrà ser electrònica o manuscrita (s'haurà d'escanejar i annexar)
- La pot signar **únicament el titular de la instal·lació**

4. INSCRIPCIÓ

- **Primer document corresponent al registre de dades al Canal Empresa**



Presentació en els OC de la declaració responsable per a la posada en servei d'una instal·lació elèctrica de baixa tensió

Acusament de rebuda de la sol·licitud

El formulari de sol·licitud s'ha enviat correctament

Aquest document és el comprovant de tramitació de l'alta de la Instal·lació a Canal Empresa amb el que pot gestionar el subministrament elèctric.

Dades generals

Codi de tràmit (ID)	Número de registre	Data de registre
74ZNKJC6L	9015-71162/2015	16/02/2015 17:07:44

Recordatoris

4. INSCRIPCIÓ

- Segon document corresponent al registre al RITSIC



Oficina de Gestió Empresarial, Departament d'Empresa i Ocupació

Document acreditatiu de la inscripció en el Registre d'Instal·lacions Tècniques de Seguretat Industrial de Catalunya (RITSIC) d'un equip a pressió

Us informem que s'ha inscrit en el Registre d'Instal·lacions Tècniques de Seguretat Industrial de Catalunya (RITSIC), la instal·lació descrita a la declaració responsable presentada amb data 13/11/2014 i codi identificador (ID) WH1P15CSD , amb les dades següents:

Dades identificatives
Nom de la persona titular [REDACTED]
NIF B58578368
Adreça [REDACTED] 08213 Polinyà
Núm. d'inscripció EPI -14 -1000016 -Q

LLEI 9/2014

Canal Empresa

[Què voleu fer?](#) [Serveis per temes](#) [Sector d'activitat](#) [Tràmits i formularis](#)

[La meua](#)

Tràmits

- [Cerca per nom](#)
- [Cerca per temes](#)
- [Cerca guiada de tràmits](#)

Serveis de tramitació

- [Xarxa d'oficines OGE-Cita prèvia](#)
- [Les meves gestions](#)
- [Notificacions electròniques](#)
- [Bústia de contacte](#)

Actualitat

Taxes

Formularis més freqüents

- [Activitats dels professionals](#)
- [Agricultura](#)
- [Aigua, sanejament i residus](#)
- [Comerç, hostaleria i turisme](#)
- [Construcció i instal·lacions](#)
- [Gestió d'empreses, societats i associacions](#)

[Inici](#) > [Tràmits](#) > [Cerca per temes](#) > Presentació de la declaració ...

Presentació de la declaració responsable per a instal·lacions elèctriques de baixa tensió (posada en servei, modificacions i baixa)

Per a la posada en funcionament, la modificació o la baixa d'instal·lacions elèctriques de baixa tensió ubicades a Catalunya, els titulars d'aquestes instal·lacions han de presentar a l'Administració una declaració responsable en la qual manifestin que compleixen els requisits preceptius.

A qui va dirigit?

Als titulars d'instal·lacions elèctriques de baixa tensió ubicades a Catalunya.

Passos a seguir per...

- [Posada en servei](#)
- [Ampliació](#)
- [Modificació](#)
- [Baixa](#)

[En termini](#) [Fora de termini](#)

Formularis i documentació relacionada

- [Presentar la declaració responsable de posada en servei](#)
- [Presentar la declaració responsable d'ampliació](#)
- [Presentar la declaració responsable de modificació](#)
- [Presentar la declaració responsable de baixa](#)

[En línia](#) [PDF](#)

LLEI 9/2014

Canal Empresa

Què voleu fer?

Serveis per temes

Sectors d'activitat

Tràmits i formularis

Els titulars d'instal·lacions elèctriques de baixa tensió han de disposar de la documentació següent durant tota la vida útil de la instal·lació:

Instal·lacions amb projecte

- Projecte de la instal·lació (el seu contingut mínim està determinat al Reglament)
- Certificat de direcció i acabament d'obra emès per tècnic competent (model ELEC-4)
- Certificat d'instal·lació emès per la empresa instal·ladora (model Certificat d'instal·lació elèctrica en Baixa Tensió)

Instal·lacions amb memòria tècnica de disseny

- Memòria tècnica de disseny de la instal·lació (Model ELEC-3. Memòria Tècnica)
- Certificat d'instal·lació emès per la empresa instal·ladora (model Certificat d'instal·lació elèctrica en Baixa Tensió)

Instal·lacions ambulants amb memòria tècnica de disseny

- Memòria tècnica de disseny de la instal·lació (Model ELEC-3. Memòria Tècnica)
- Certificat d'instal·lació emès per la empresa instal·ladora (Certificat d'instal·lació elèctrica de Baixa Tensió (fires))

Documents que també ha de disposar el titular:

- Model ELEC-2, esquema unifilar per les memòries
- Model ELEC-5, reglaments de seguretat per a tots

LLEI 9/2014

Canal Empresa

Què voleu fer?


Serveis per temes

Sectors d'activitat

Tràmits i formularis

Documentació

Documents que cal presentar per iniciar el tràmit

» **Formulari genèric de presentació de la declaració responsable per a baixa tensió**  [DOC, 1 Bytes]

Aquest formulari conté les dades identificatives del titular i de la persona que actua en nom seu, si és el cas, i les dades d'ubicació de la instal·lació i se li ha d'adjuntar un document: declaració responsable signada pel titular de la instal·lació.

» **Declaració responsable signada pel titular de la instal·lació**  [HTML, 91,87 KB]

Aquest document l'ha de signar el titular de la instal·lació o el seu representant legal / apoderat. La signatura pot ser electrònica (amb certificat digital) o bé manuscrita. En aquest últim cas, caldrà escanejar o fotografiar el document signat per tal d'adjuntar-lo al formulari genèric. Els formats d'arxiu acceptats són el .pdf, el .jpg, el .tiff i el .gif

INSTRUCCIÓ 1/2015

INSTRUCCIÓ 1/2015, de 12 de març, de la Direcció General d'Energia, Mines i Seguretat Industrial, en relació al procediment a seguir en les inspeccions a realitzar pels Organismes de Control, què afecten a instal·lacions **en ús no inscrites** al Registre d'instal·lacions tècniques de seguretat industrial de Catalunya (RITSIC)

- Instal·lacions que compleixen amb les especificacions tècniques del reglament tècnic de seguretat industrial que li era d'aplicació en el moment de la seva posada en servei.
- Instal·lacions que compleixen amb les obligacions que els reglaments posteriors estableixen per a les instal·lacions existents

INSTRUCCIÓ 1/2015

INSTAL·LACIONS CONTEMPLADES:

- Instal·lacions receptores d'energia elèctrica de Baixa Tensió
- Instal·lacions receptores d'energia elèctrica d'Alta Tensió
- Instal·lacions Frigorífiques
- Instal·lacions Tèrmiques en edificis
- Instal·lacions Petrolíferes IP 03

INSTRUCCIÓ 1/2015

ACTIVITAT	DOCUMENT NORMATIU
BAIXA TENSIÓ	RD 842/2002. Reglament Electrotècnic Baixa Tensió
ALTA TENSIÓ	RD 337/2014. Instal·lacions elèctriques d'Alta Tensió
INS. FRIGORÍFIQUES	RD 138/2011. Reglament de Instal·lacions Frigorífiques
INS. TERMÍQUES EDIFICIS	RD 1027/2007. Reglament d'Instal·lacions Tèrmiques en edificis. (Les instal·lacions de $20 < P_n < 70$ de generadors de calor i també afectades pel RD 919/2006 de combustibles gasosos i que disposin la revisió satisfactòria de la instal·lació receptora seran inscrites d'ofici)
INS. PETROLÍFERES IP03	RD 1427/1997. Instal·lacions petrolíferes IP03

INSTRUCCIÓ 1/2015

PROCEDIMENT A SEGUIR PEL ORGANISME DE CONTROL:

- Comprovar que el titular disposa de la documentació justificativa de la data en que es va posar en servei la instal·lació.
- Comprovar que el titular disposa d'una memòria tècnica simplificada i els esquemes de la instal·lació, signats per tècnic titulat o tècnica titulada competent, amb el contingut descrit a l'Annex de la present Instrucció.
- Realització per part del Organisme de Control d'una inspecció periòdica amb resultat satisfactori.
- Informar al titular que un cop feta la inspecció ha de presentar la Declaració Responsable per obtenir la inscripció al RITSIC.



Gràcies per la vostra atenció

Josep F. Gil

Director Técnico Mecánica

josep.gil@es.tuv.com

INSTRUCCIÓ 1/2015