

# EnginyersMail

---

Benvingut/da al servei de correu d'EnginyersMail.

1. EnginyersMail: Què és? Què inclou?.....	01
2. Activació del servei.....	02
3. Accés des de la Web dels EIC (webmail).....	02
4. Accés directe amb adreça URL (webmail).....	02
5. Configuració genèrica protocols POP/IMAP - Diferències.....	03
6. Exemples de configuració:	
6.1. Microsoft Outlook 2010 (POP).....	04
6.2. Microsoft Outlook 2010 (IMAP).....	05
6.3. Microsoft Outlook 2003 (IMAP).....	06
6.4. iOS (iPhone / iPad) – (POP).....	06
6.5. iOS (iPhone / iPad) – (IMAP).....	07
6.6. Android (Mòbils Samsung, Tablets, etc.) – (POP).....	08
6.7. Android (Mòbils Samsung, Tablets, etc.) – (IMAP).....	09
6.8. Thunderbird – (POP).....	10
6.9. Thunderbird – (IMAP).....	11
7. Generació signatura professional personalitzada.....	12
8. Sistema d'anti SPAM.....	14
9. Restriccions / Aclariments.....	14
10. Suport / Incidències.....	14

## 1 – EnginyersMail: Què és? Què inclou?

---

### Què és EnginyersMail?

EnginyersMail és el correu dels EIC, un servei bàsic de comunicació que s'adreça exclusivament als enginyers associats i col·legiats.

### Què inclou el servei?

- Una única adreça de correu personalitzada amb el domini “@enginyers.net”. Com es crea aquesta adreça? A partir del teu nom d'usuari (el mateix que et permet accedir a les zones privades de la web) i del domini propi dels EIC “enginyers.net” (ex: david.ramis@enginyers.net).
- Accés webmail al correu i a la configuració d'opcions bàsiques.
- Possibilitat de configurar la bústia en clients de correu tipus Outlook, dispositius mòbils, tablets, etc. amb els protocols POP i SMTP.
- Servei d'anti SPAM.
- Capacitat d'emmagatzematge de la bústia fins a 15GB.
- Generació automàtica de la signatura en format HTML (editable) per poder incloure-la al webmail o a diferents clients de correu.

## 2 – Activació del servei

---

Per tal d'obtenir una adreça del tipus [elmeunom@enginyers.net](mailto:elmeunom@enginyers.net) cal activar prèviament el servei d'EnginyersMail.

Accedeix a [www.eic.cat](http://www.eic.cat) i fes click a "Sóc EIC" (menú central de color blau), posteriorment vés al menú esquerre "Enginyersmail" i activa la teva adreça al botó "Sol·licitar Activació", si no apareix aquest botó, vol dir que ja has activat anteriorment el servei i que ja disposes d'una adreça [@enginyers.net](mailto:@enginyers.net), en el seu lloc apareixerà el botó "Accedir", on podràs veure el teu correu.

## 3 – Accés des de la web dels EIC

---

Vés a [www.eic.cat](http://www.eic.cat) i fes click a l'icona de la zona superior dreta amb forma de sobre o accedeix al menú central "Sóc EIC" i posteriorment el menú esquerre a l'enllaç "Enginyersmail", botó "Accedir".



## 4 – Accés directe amb adreça URL

---

ADREÇA URL
<a href="http://webmail.enginyers.net">http://webmail.enginyers.net</a>



**Enginyers**  
Industrials de Catalunya

Correu electrònic:

Contrasenya:

## 5 – Configuració POP/IMAP – Diferències

### CONFIGURACIONS POP / IMAP

PROTOCOL POP				
SERVIDOR	NOM	PORT	XIFRAT	NOM USUARI
Entrada	mail3.enginyers.net	995	SSL	<a href="mailto:senyor.exemple@enginyers.net">senyor.exemple@enginyers.net</a>
Sortida	smtp3.enginyers.net	25*	TLS	

PROTOCOL IMAP				
SERVIDOR	NOM	PORT	XIFRAT	NOM USUARI
Entrada	mail3.enginyers.net	993	SSL	<a href="mailto:senyor.exemple@enginyers.net">senyor.exemple@enginyers.net</a>
Sortida	smtp3.enginyers.net	25*	TLS	

#### IMPORTANT

- (\*) Excepcionalment, algunes xarxes Wifi (establiments hotelers) o determinats proveïdors d'internet, bloquegen el PORT 25 del Servidor de Sortida, donat el cas, podem substituir-lo pel **587**.
- El nom d'usuari ha de ser l'adreça sencera del teu correu.

Si utilitzes un client de correu tipus Outlook, Mail (iOS), Tablet, Thunderbird, mòbil amb Android, etc. **Quin protocol et convé utilitzar?**

### DIFERÈNCIES BÀSIQUES ENTRE PROTOCOLS POP / IMAP

	POP	IMAP
General	Quan revises el teu correu utilitzant el protocol POP, els missatges nous es descarreguen al teu ordinador, mòbil, etc. i s'esborren del servidor.	Quan revises el teu correu utilitzant el protocol IMAP, estàs accedint i administrant directament els teus correus al servidor.
Accés	Donat que els teus emails s'han guardat en el teu equip (PC, mòbil, etc.), si vols llegir-los, has de fer-ho des del dispositiu on s'hagin descarregat.	Com que els emails s'emmagatzemen al servidor, pots accedir-hi des de la web, diferents equips i dispositius mòbils.
Capacitat d'emmagatzematge	No t'has de preocupar per l'emmagatzematge online. Els teus missatges es guarden en el teu dispositiu (PC, mòbil, etc.), per la qual cosa pots descarregar tants missatges com pugui emmagatzemar el teu dispositiu. Malgrat tot, alguns softwares de correu també permeten configurar-lo per tal que els missatges es guardin al servidor.	Si arribes al límit d'emmagatzematge online, has d'eliminar alguns emails periòdicament per evitar excedir la teva capacitat d'emmagatzematge.
Connexió a Internet	Necessites connexió a internet només per descarregar els emails nous, però posteriorment podràs veure els teus missatges offline (és a dir, sense connexió a internet) des del dispositiu on els hagis descarregat inicialment.	Si no tens connexió a Internet, no pots accedir als teus missatges de correu.

## 6 – Exemples de configuració

### 6.1 – Outlook 2010 – Protocol POP

PROTOCOL POP (Outlook 2007, 2010, 2013, 2016...)				
SERVIDOR	NOM	PORT	XIFRAT	NOM USUARI
Entrada	mail3.engineers.net	995	SSL	senyor.exemple@engineers.net
Sortida	smtp3.engineers.net	25*	TLS o STARTTLS	

(\* ) Excepcionalment, algunes xarxes Wifi (establiments hotelers) o determinats proveïdors d'internet, bloquegen el PORT 25 del Servidor de Sortida, donat el cas, podem substituir-lo pel **587**.

## 6.2 – Outlook 2010 – Protocol IMAP

PROTOCOL IMAP (Outlook 2007, 2010, 2013, 2016...)				
SERVIDOR	NOM	PORT	XIFRAT	NOM USUARI
Entrada	mail3.engineers.net	993	SSL	<a href="mailto:senyor.exemple@engineers.net">senyor.exemple@engineers.net</a>
Sortida	smtp3.engineers.net	25*	TLS o STARTTLS	

(\* ) Excepcionalment, algunes xarxes Wifi (establiments hotelers) o determinats proveïdors d'internet, bloquegen el PORT 25 del Servidor de Sortida, donat el cas, podem substituir-lo pel **587**

**Configuración de correo electrónico de Internet**  
Estos valores son necesarios para que la cuenta de correo electrónico funcione.

**Información sobre el usuario**  
Su nombre:   
Dirección de correo electrónico:

**Información del servidor**  
Tipo de cuenta:   
Servidor de correo entrante:   
Servidor de correo saliente (SMTP):

**Información de inicio de sesión**  
Nombre de usuario:   
Contraseña:   
 Recordar contraseña

Requerir inicio de sesión utilizando Autenticación de contraseña segura (SPA)

Probar configuración de la cuenta haciendo clic en el botón Siguiente

<   >

**Configuración de correo electrónico de Internet**

General | Elementos enviados | Elementos eliminados  
Servidor de salida | Conexión | Avanzadas

Mi servidor de salida (SMTP) requiere autenticación  
 Utilizar la misma configuración que mi servidor de correo de entrada  
 Iniciar sesión utilizando

Nombre de usuario:   
Contraseña:   
 Recordar contraseña  
 Requerir Autenticación de contraseña segura (SPA)

**Configuración de correo electrónico de Internet**

General | Elementos enviados | Elementos eliminados  
Servidor de salida | Conexión | Avanzadas

Números de puerto del servidor  
Servidor de entrada (IMAP):    
Usar el siguiente tipo de conexión cifrada:   
Servidor de salida (SMTP):   
Usar el siguiente tipo de conexión cifrada:

Tiempo de espera del servidor  
Corto  Largo 1 minuto

Carpetas  
Ruta de acceso de la carpeta raíz:

### 6.3 – Outlook 2003 – Protocol IMAP

Utilitza la mateixa configuració que per l'Outlook 2010 (IMAP), tenint en compte que els ports i la seguretat són diferents (veure taula). Com que a Outlook 2003 no existeix l'opció de seguretat TLS, no marquis cap seguretat (No marquis SSL) i posa els següents ports:

PROTOCOL IMAP (Outlook 2003)				
SERVIDOR	NOM	PORT	XIFRAT	NOM USUARI
Entrada	mail3.enginyers.net	110	-	<a href="mailto:senyor.exemple@enginyers.net">senyor.exemple@enginyers.net</a>
Sortida	smtp3.enginyers.net	25*	-	

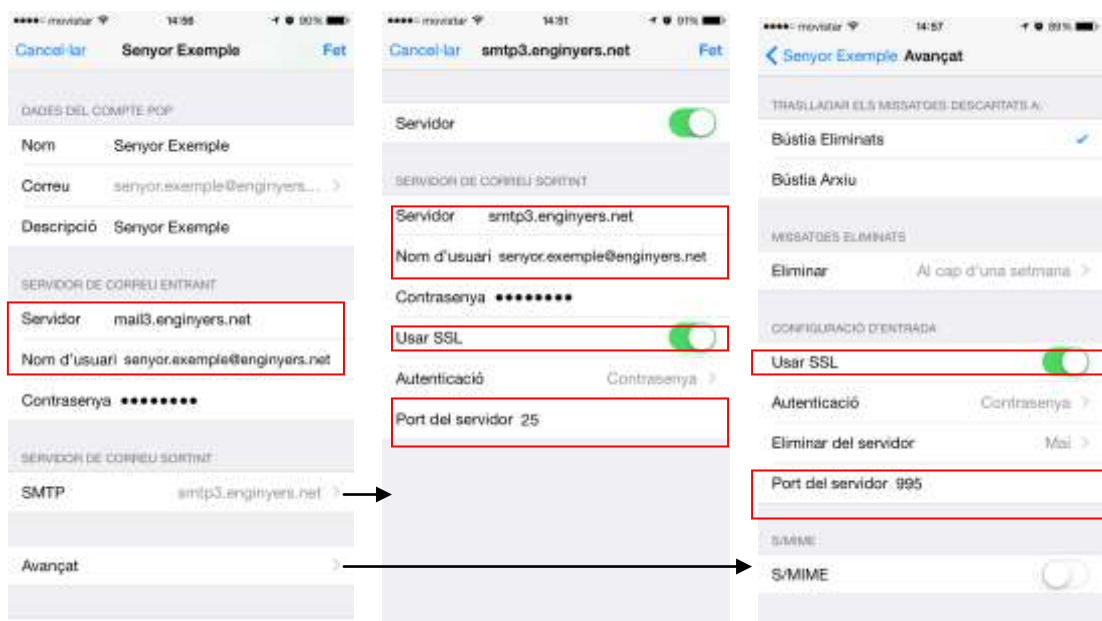
(\* ) Excepcionalment, algunes xarxes Wifi (establiments hotelers) o determinats proveïdors d'internet, bloquegen el PORT 25 del Servidor de Sortida, donat el cas, podem substituir-lo pel **587**.

### 6.4 – iOS (iPhone) – Protocol POP

Anem a "Configuració" i després a "Correu, contactes, calendaris". Premem "Afegir compte" → "Altres" → "Afegir compte de correu".

PROTOCOL POP (iOS, iPhone, iPad...)				
SERVIDOR	NOM	PORT	XIFRAT	NOM USUARI
Entrada	mail3.enginyers.net	995	SSL	<a href="mailto:senyor.exemple@enginyers.net">senyor.exemple@enginyers.net</a>
Sortida	smtp3.enginyers.net	25*	TLS	

(\* ) Excepcionalment, algunes xarxes Wifi (establiments hotelers) o determinats proveïdors d'internet, bloquegen el PORT 25 del Servidor de Sortida, donat el cas, podem substituir-lo pel **587**.

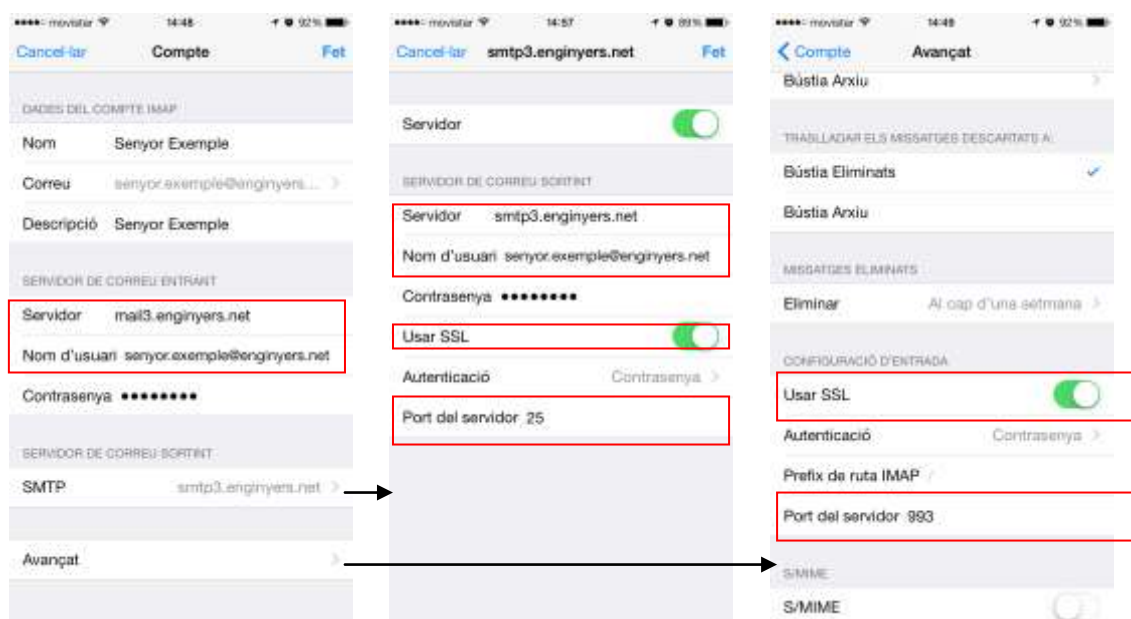


## 6.5 – iOS (iPhone) – Protocol IMAP

Anem a "Configuració" i després a "Correu, contactes, calendaris".  
Premem "Afegir compte" → "Altres" → "Afegir compte de correu".

PROTOCOL IMAP (iOS, iPhone, iPad...)				
SERVIDOR	NOM	PORT	XIFRAT	NOM USUARI
Entrada	mail3.engineyers.net	993	SSL	<a href="mailto:senyor.exemple@engineyers.net">senyor.exemple@engineyers.net</a>
Sortida	smtp3.engineyers.net	25*	TLS	

(\*) Excepcionalment, algunes xarxes Wifi (establiments hotelers) o determinats proveïdors d'internet, bloquegen el PORT 25 del Servidor de Sortida, donat el cas, podem substituir-lo pel **587**





## 6.6 – Android – Protocol POP

Per afegir el compte, hem d'anar a "Ajustos" → "Compte" → "Afegir compte" → "Correu electrònic".

Segons la versió d'Android, "Afegir compte" pot estar en una ubicació diferent.

PROTOCOL POP (Mòbils / Tablets Android)				
SERVIDOR	NOM	PORT	XIFRAT	NOM USUARI
Entrada	mail3.enginyers.net	995	SSL	<a href="mailto:senyor.exemple@enginyers.net">senyor.exemple@enginyers.net</a>
Sortida	smtp3.enginyers.net	25*	TLS o STARTTLS	

(\*) Excepcionalment, algunes xarxes Wifi (establiments hotelers) o determinats proveïdors d'internet, bloquegen el PORT 25 del Servidor de Sortida, donat el cas, podem substituir-lo pel **587**.



**Ajustaments d'entrada**

Nom d'usuari  
senyor.exemple@enginyers.net

Contrasenya  
\*\*\*\*\*

Servidor POP3  
mail3.enginyers.net

Tipus de seguretat  
SSL

Port  
995



**Ajustaments de sortida**

Servidor SMTP  
smtp3.enginyers.net

Tipus de seguretat  
TLS o STARTTLS

Port  
25

Cal iniciar la sessió

Nom d'usuari  
senyor.exemple@enginyers.net



## 6.7 – Android – Protocol IMAP

Per afegir el compte, hem d'anar a "Ajustos" → "Compte" → "Afegir compte" → "Correu electrònic".

Segons la versió d'Android, "Afegir compte" pot estar en una ubicació diferent.

PROTOCOL IMAP (Mòbils / Tablets Android)				
SERVIDOR	NOM	PORT	XIFRAT	NOM USUARI
Entrada	mail3.engineers.net	993	SSL	<a href="mailto:senyor.exemple@engineers.net">senyor.exemple@engineers.net</a>
Sortida	smtp3.engineers.net	25*	TLS o STARTTLS	

(\*) Excepcionalment, algunes xarxes Wifi (establiments hotelers) o determinats proveïdors d'internet, bloquegen el PORT 25 del Servidor de Sortida, donat el cas, podem substituir-lo pel **587**



**Ajustaments d'entrada**

Nom d'usuari  
senyor.exemple@engineers.net

Contrasenya  
.....

Servidor IMAP  
mail3.engineers.net

Tipus de seguretat  
SSL

Port  
993



**Ajustaments de sortida**

Servidor SMTP  
smtp3.engineers.net

Tipus de seguretat  
TLS o STARTTLS

Port  
25

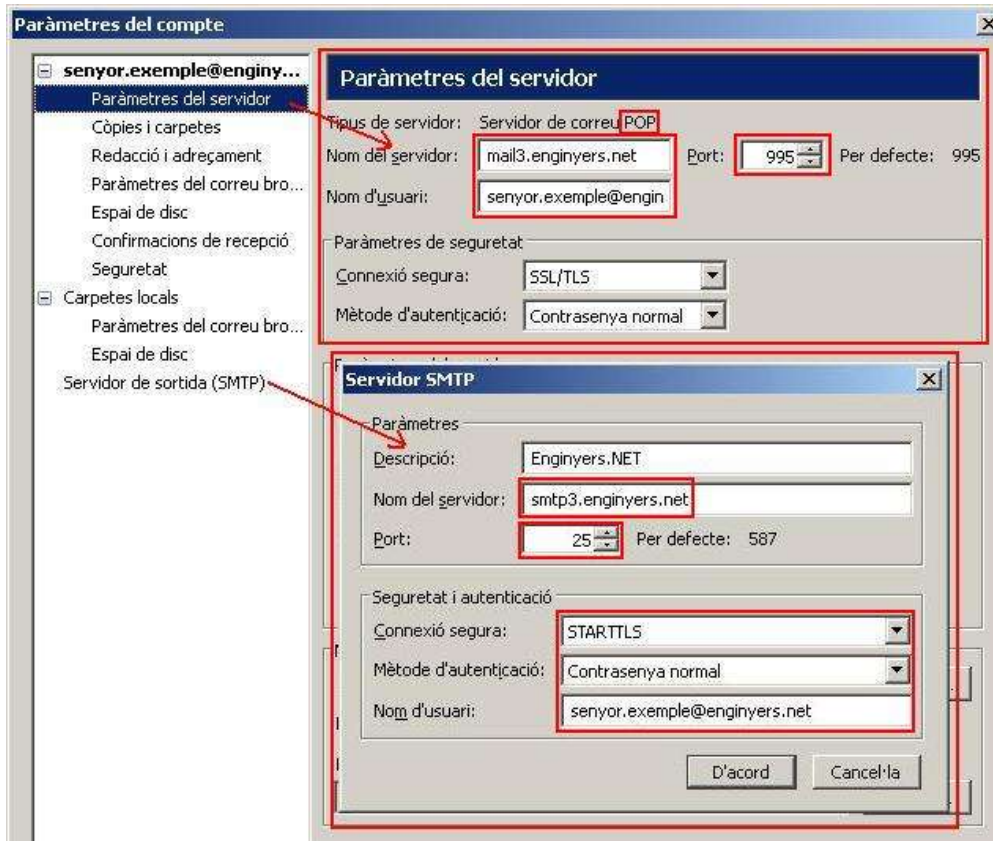
Cal iniciar la sessió

Nom d'usuari  
senyor.exemple@engineers.net

## 6.8 – Thunderbird v.38.1 – Protocol POP

PROTOCOL POP (Thunderbird)				
SERVIDOR	NOM	PORT	XIFRAT	NOM USUARI
Entrada	mail3.enginyers.net	995	SSL	<a href="mailto:senyor.exemple@enginyers.net">senyor.exemple@enginyers.net</a>
Sortida	smtp3.enginyers.net	25*	STARTTLS	

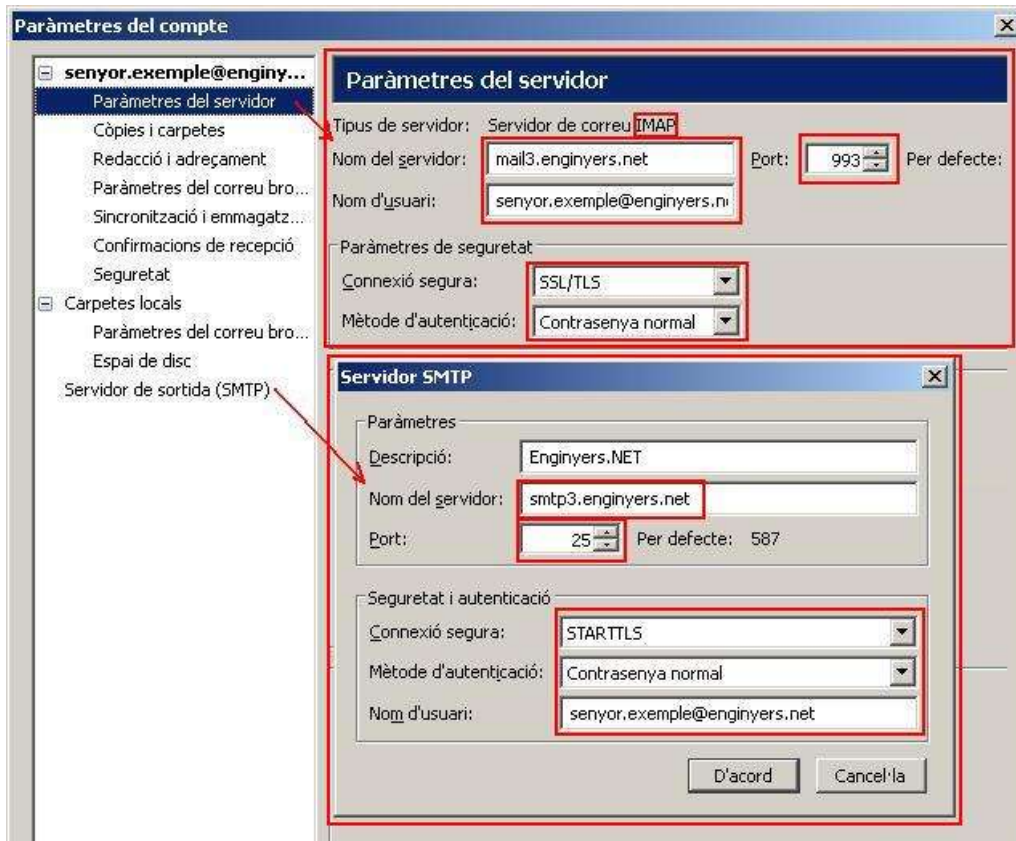
(\*) Excepcionalment, algunes xarxes Wifi (establiments hotelers) o determinats proveïdors d'internet, bloquegen el PORT 25 del Servidor de Sortida, donat el cas, podem substituir-lo pel **587**.



## 6.9 – Thunderbird v.38.1 – Protocol IMAP

PROTOCOL IMAP (Thunderbird)				
SERVIDOR	NOM	PORT	XIFRAT	NOM USUARI
Entrada	mail3.enginyers.net	993	SSL	<a href="mailto:senyor.exemple@enginyers.net">senyor.exemple@enginyers.net</a>
Sortida	smtp3.enginyers.net	25*	STARTTLS	

(\* ) Excepcionalment, algunes xarxes Wifi (establiments hotelers) o determinats proveïdors d'internet, bloquegen el PORT 25 del Servidor de Sortida, donat el cas, podem substituir-lo pel **587**



## **7 – Generació signatura professional personalitzada**

Aquesta funcionalitat et permet generar automàticament un fitxer en format HTML amb les dades bàsiques de contacte per tal d'obtenir la teva signatura totalment personalitzada i incorporar-la al teu programa de correu o webmail.

### **GENERAR**

Per generar el fitxer, cal que accedeixis a [www.eic.cat](http://www.eic.cat) i facis click a "Sóc EIC" (menú central de color blau), posteriorment vés al menú esquerre "Enginyersmail" i prem el botó "Descarregar signatura".

T'apareixerà un quadre de diàleg on pots afegir informació addicional, no és obligatori.

Generar signatura per enginyers.net

A continuació podeu personalitzar i descarregar la vostra signatura que després podràs utilitzar en el teu programa de correu preferit. Fes clic aquí per a més informació.

Vull incloure un enllaç al meu perfil de l'anuari

LinkedIn (Fes clic aquí per anar a LinkedIn i copiar l'enllaç al teu perfil.)

Twitter (Fes clic aquí per anar a Twitter i copiar el teu nom d'usuari.)

Facebook (Fes clic aquí per anar a Facebook i copiar l'enllaç de la teva plana.)

Telèfon

[Descarregar signatura](#)

### **DESCARREGAR**

Després d'emplenar les dades que creguis oportunes, cal que premis el botó de color blau "Descarregar signatura". El teu navegador descarregarà un fitxer anomenat "signatura.html", ara tens dos opcions:

- A. Copiar aquest fitxer en alguna carpeta del teu ordinador per tal d'accedir-hi posteriorment i obrir-lo.
- B. Obrir directament el fitxer.

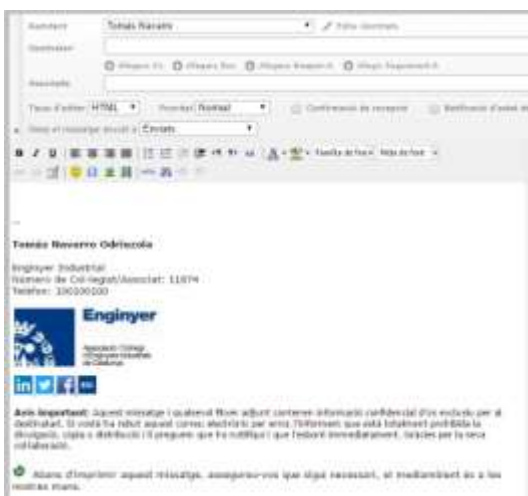
Quan obris el fitxer "signatura.html", podràs veure com ha quedat la signatura personalitzada, amb les teves dades personals, logo, enllaços a xarxes socials, etc.

## **INCORPORAR** (Software de correu o Webmail)

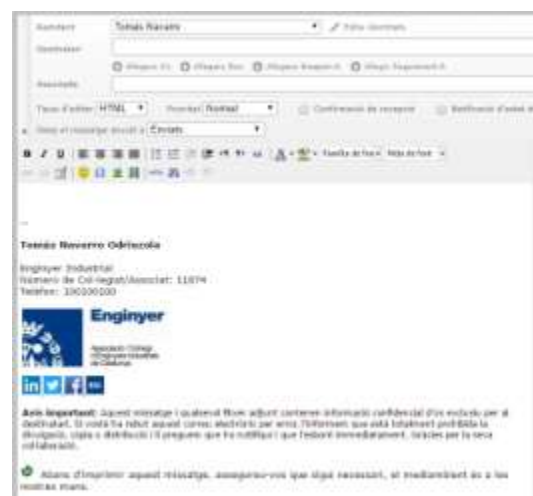
Per incloure la signatura al teu **SOFTWARE DE CORREU**, cal que seleccionis amb el ratolí tot el contingut de la signatura, fer click amb botó dret i “copiar”. Ara cal que accedim al nostre software de correu, anem a l'apartat que ens permet configurar la signatura i fer un “pegar”.

On es configura la signatura en un client de correu ?

Això dependrà del software de correu que utilitzeu, aquí teniu l'exemple amb un Microsoft Outlook 2010: Menú Archivo → Opciones → Correo → “Crear o modificar firmas para los mensajes” → Botó “Firmas” → Botó “Nueva” (posem un nom identificatiu) i acceptem → Al cuadro de text “Editar Firma” fem el “pegar” = CONTROL+V



Microsoft Outlook 2010



Webmail d'EngineersMail

Per incloure la signatura en el **WEBMAIL** d'EngineersMail, cal seguir el mateix procediment que per incloure la signatura en un client de correu, però el “pegar” el farem a l'entorn WEBMAIL d'engineersMail:

Accedim al webmail, menú superior dret (roda dentada) “Configuració” → Menú esquerre “Identitats” → Seleccionem la nostra adreça de correu:

- Zona central superior Configuració: “Nom a mostrar” → Posem el nostre Nom i Cognoms.
- Zona central inferior Signatura: 1 - “Signatura HTML” → Marquem el check  
2 - “Signatura” → fem el “pegar” = CONTROL + V

És del tot imprescindible seguir l'ordre esmentat anteriorment.

Premem el botó inferior “Desa”.

## **AJUSTAR / EDITAR**

En qualsevol cas, sempre tindràs la possibilitat de tornar a generar la teva signatura i posteriorment editar-la (des del software de correu / Webmail) per fer els ajustos o afegir la informació que més s'adeqüi a les teves necessitats.

## 8 – Sistema anti SPAM

---

El Servidor de Correu d'EnginyersMail disposa d'un renovat sistema anti SPAM per tal de filtrar l'entrada de correu no desitjat. Aquest sistema mantindrà la teva bústia "més neta" de manera automàtica.

## 9 – Restriccions / Aclariments

---

- El password per accedir a EnginyersMail és el mateix que utilitzes per accedir a les zones privades de la web. Si fas un canvi al password d'accés a la web, l'estaràs fent també de manera automàtica i immediata al password d'accés al correu. Donat el cas, caldrà que canviïs el password a tots els dispositius on tinguis configurada l'adreça d'EnginyersMail.
- Si has oblidat el password, el pots resetejar des de la web dels EIC (al link "Has oblidat la teva clau?") o enviar un correu electrònic a l'adreça [enginyersmail@serveis.eic.cat](mailto:enginyersmail@serveis.eic.cat)
- La mida màxima de fitxers adjunts que pots enviar/rebre en un correu no pot superar els 25MB.
- Per motius de seguretat, el nombre màxim d'enviaments (destinatari) que pots fer per hora des de la teva bústia, és de 100. Donat el cas de què se superi aquest lílindar, la teva bústia es bloquejarà automàticament i caldrà que et posis en contacte amb nosaltres. Cal tenir en compte que la superació d'aquest lílindar també pot estar ocasionada per factors com troians instal·lats al teu ordinador. Es recomana tenir instal·lat i actualitzat un bon sistema d'anti virus i anti troians.
- Per motius de seguretat, el nombre màxim d'intents per posar correctament el teu password és de 5. Donat el cas de què se superi aquest lílindar, la teva bústia es bloquejarà automàticament i caldrà que et posis en contacte amb nosaltres.

## 10 – Suport / Incidències

---

Si tens algun problema relacionat amb el servei d'Enginyers mail, la forma més eficient i ràpida per obtenir resposta, és utilitzar el formulari d'incidències de la web que trobaràs a "Sóc EIC" / "EnginyersMail" / "Obrir Incidència"

**OBRIR INCIDÈNCIA / CONSULTA**

<http://www.eic.cat/soc-eic/enginyersmail/consultes>

També et pots posar en contacte amb nosaltres enviant un correu electrònic a l'adreça [enginyersmail@serveis.eic.cat](mailto:enginyersmail@serveis.eic.cat)